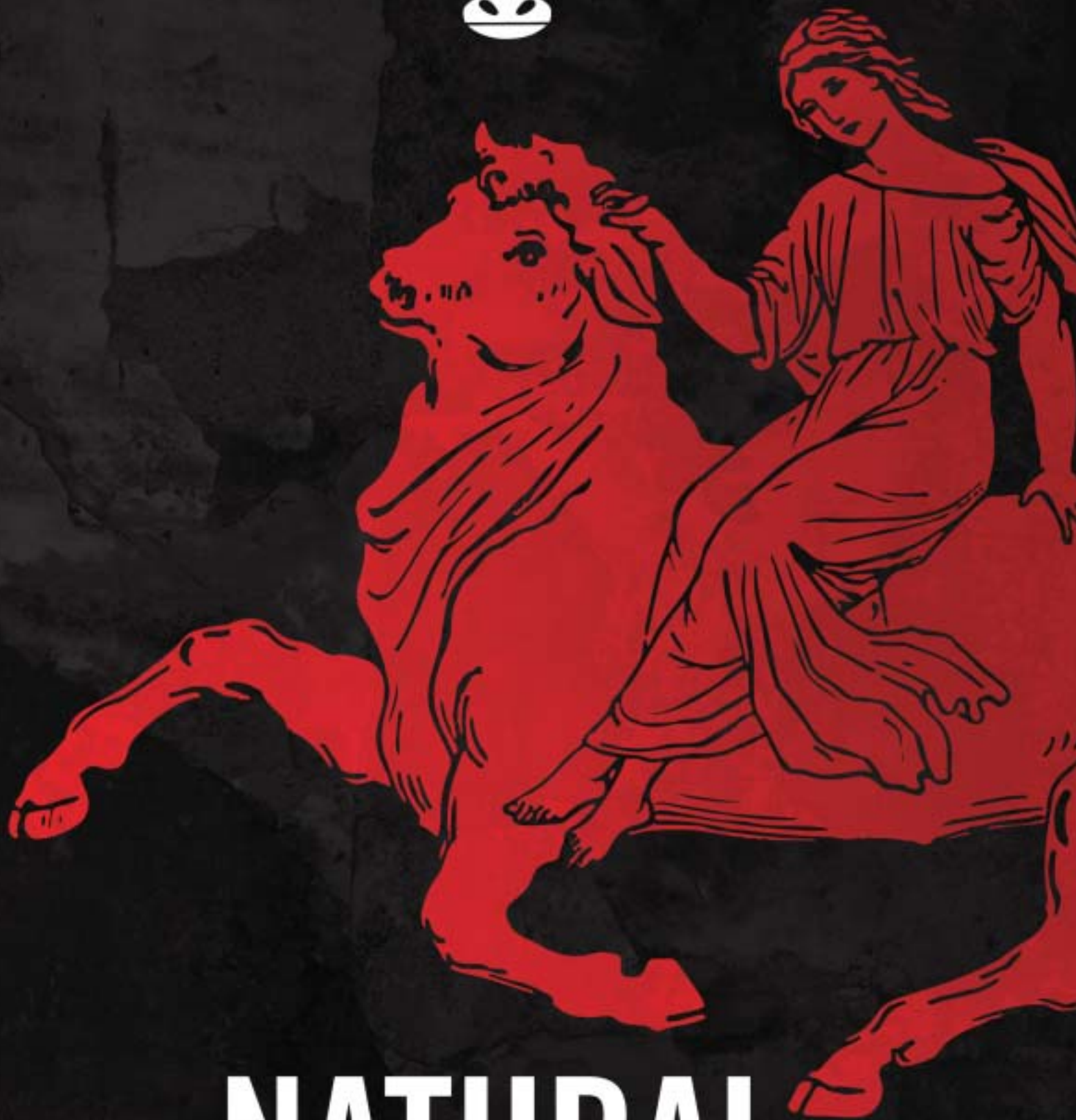


NATURAL



NATURAL

— 2019 —

CHCETE ZLEPŠIT...?

ZÁŘ:

PIKANT (29), REBEL (31),
UGANDA (14)

KAPACITA:

REBEL (31), MILANO (30),
SUREBOY (27)

ZADNÍ VEMENO:

LAURIN (32), CAELUM (21),
UGANDA (14)

ZÁVĚSNÝ VAZ:

LAURIN (32), PIKANT (29),
SUREBOY (27)

VEMENO CELKEM:

LAURIN (32), NORTHON (33),
PIKANT (29)

ROZMÍSTĚNÍ ZADNÍCH

STRUKŮ:

UNGAR (22), SUREBOY (27),
ZILVAR (6)

POSTOJ ZE ZADU:

PIKANT (29), REBEL (31),
BONNE (8)

KONČETINY CELKEM:

PIKANT (29), BONNE (8),
HASELNUSS (18)

PAZNEHTY:

MILANO (30), HASELNUSS (18),
BONNE (8)

HLOUBKA VEMENE:

NORTHON (33), UNGAR (22),
SILVERIO (16)

MILÉKO:

POLLEDSTAR (28), UGANDA (14), ZILVAR (6)

% TUKU:

SUREBOY (27), ZOLOGRAM (4), PIKANT (29)

% BÍLKOVIN:

VAPOL P (12), UNGAR (22), ZEMIR (5)

DOJITELNOST:

SUREBOY (27), LAURIN (32), PIKANT (29)

SOMATICKÉ

BUŇKY:

HASELNUSS (18), VAPOL P (12), UNGAR (22)



holštýn

FIT:

MILANO (30), BONNE (8),
ZEMIR (5), LAURIN (32)

TELENÍ:

UGANDA (14),
POLLEDSTAR P (28),
MILANO (30)

PLODNOST PŘÍMÁ:

UGANDA (14), CAELUM (21),
ULRYCH (23)

PLODNOST DCER:

ZEMIR (5), SUREBOY (27),
PEAK (19)

DLOUHOVĚKOST:

LAURIN (32), SUREBOY (27),
PIKANT (29)

KONDICE:

MILANO (30), REBEL (31),
SUREBOY (27)



ROZMÍSTĚNÍ PŘEDNÍCH STRUKŮ:

LAURIN (32),
LOBBY (34),
ULSAN (17)

PŘEDNÍ VEMENO:

PEAK (19), SILVERIO (16), LAURIN (32)

ZERUS



NXB-513

Ostretin Zerus ET
CZ 785833053
*30. 5. 2017

HOLŠTÝN
aAa: 231

Diagonála otců:

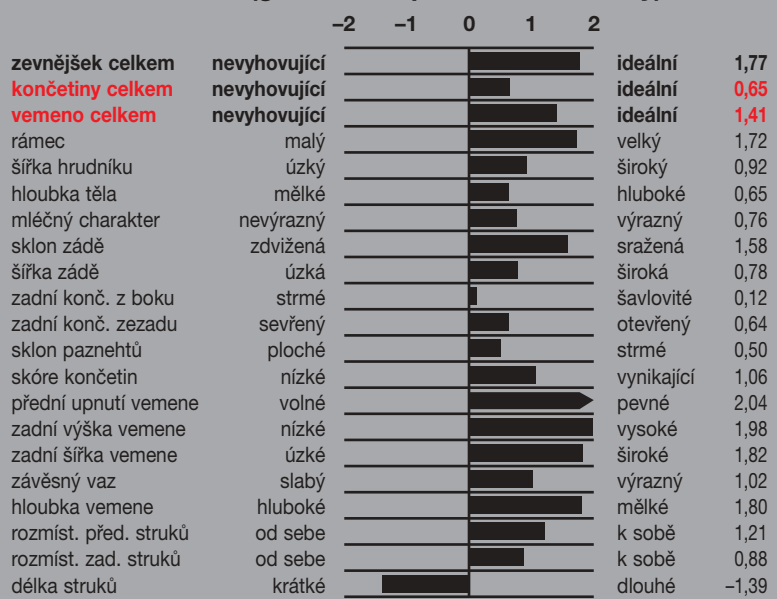
Superhero	X	Main Event	X	Supersire
(Supershot x Numero Uno)		(Mogul x Super)		(Robust x Planet)

M: Ostretin Genua 50 ET 1 305 **11243 4,22** 475 **3,65** 410 VG 85
 MM: Ostretin Genua 26 ET 1 305 **13079 3,84** 502 **3,34** 437 VG 86

GENOMICKÉ PLEMENNÉ HODNOTY USA/ GENOMIC BREEDING VALUES USA 8/2018

Mléko	Milk	+817 lb
Tuk	Fat	+0,20 % +86 lb
Bílkoviny	Protein	+0,07 % +45 lb
Opakovatelnost	Reliability	76 %
GTPI – celk. index	Total index	2709
Net Merit	NM\$	+838
Konverze krmiva	FE	+172
Somatické buňky	Somatic cells	2,71
Plodnost dcer celkem	Fertility index	+4,6
% zabřez. dcer v cyklu 21 dní DPR		+5,2
Plodnost dcer – % zabřez. jalovic HCR		+1,4
Plodnost dcer – % zabřez. krav CCR		+5,7
Dlouhověkost	Longevity	+6,9
Přežitelnost	Livability	+1,9
Snadnost telení (pat./mat.)	Calving easy	7,5 %/4,0 %
Délka březosti	Gestation lenght	-1,9
Mrtvě rozená telata (pat./mat.)	Stillbirth (pat./mat.)	7,4 %/4,1 %

USA (genomické plemenné hodnoty) 8/2018



Zevnějšek celkem – Overall Conformation. Končetiny celkem – Feet and Legs. Vemeno celkem – Udder.

ZNAKY FITNESS USA 8/2018 (zdroj: CDCB)

Mléčná horečka	Přetočený slez	Ketóza	Zánět vemene	Zánět dělohy	Zadržené lůžko
Hypocalcemia	Displaced abomasum	Ketosis	Mastitis	Metritis	Retained placenta
-0,4	-0,2	0,9	0,5	2,2	-0,3

Zerus je jedním z nejlepších domácích býků, pokud jde o plemenné hodnoty na bázi USA. Jeho matka je mimo jiné vlastní sestrou Ulsana. Silnými stránkami genomického profilu tohoto býka jsou mléčné složky, plodnost dcer a tvarové vlastnosti vemene. Očekáváme dlouhověké potomstvo s velmi dobrou tělesnou stavbou. Velmi dobré předpoklady má Zerus i pokud jde o přežitelnost dcer. Zerus je teprve na začátku kariéry a tak zatím nemáme k dispozici nasbíraná data o průběhu porodů. Genomické předpoklady pro tento znak jsou na průměru populace.

Zerus is one of best bulls of domestic origin regarding breeding values on US basis. His mother is full sister of Ulsan. Milk components, daughter's fertility and udder conformation are his strong traits according to the genomic breeding values profile. We expect progeny with good longevity and very good exterior. There is good predisposition of daughter's livability too. Zerus begins his career, thus we have not got data about calving yet. Genomic values for calving are average.



Zerus NXB-513



VYSOKÉ MLÉČNÉ SLOŽKY PLODNOST DCER TVAR VEMENE
MILK COMPONENTS DAUGHTER'S FERTILITY UDDER SHAPE

ZOLOGRAM P



NXB-518

HOLŠTÝN

Zologram P ET
DE 539526730
*18. 4. 2017

Diagonála otců:

Hologram P	X	Balisto	X	Mogul
(Monterey x Numero Uno)		(Bookem x Watson)		(Dorcy x Marsh)

M: DE 538652058

MM: WEH 63

2 305 **11994 3,63** 435 **3,26** 391

VG 88

GENOMICKÉ PLEMENNÉ HODNOTY NĚMECKO/ GENOMIC BREEDING VALUES GERMANY 8/2018

Mléko	Milk	+299 kg
Tuk	Fat	+0,58 % +68 kg
Bílkoviny	Protein	+0,32 % +41 kg
Opakovatelnost	Reliability	71 %
RZG – celk. index	Selection index	149
RZM – index mléka	Index of milk	134
RZE – zevnějšek celk.	Index of exterior	119
RZS – somatické buňky	Somatic cells	103
RZR – plodnost dcer celk.	Daughter's fertility	123
RZN – dlouhověkost	Longevity	135
Snadnost telení (pat./mat.)	Calving easy (pat./mat.)	106/115
Mrtvě rozená telata (pat./mat.)	Stillbirth (pat./mat.)	102/114
Dojitelnost	Milkability	115
Temperament při dojení	Milking behavior	100
Tělesná kondice	Body condition	97

Německo (genomické plemenné hodnoty) 8/2018

76 88 100 112 124

mléčný typ	nevyhovující	ideální	107
kapacita	nevyhovující	ideální	106
končetiny	nevyhovující	ideální	115
vemeno	nevyhovující	ideální	115
zevnějšek celkem	nevyhovující	ideální	119
tělesný rámec	malý	velký	105
mléčný charakter	nevýrazný	výrazný	104
hloubka těla	mělké	hluboké	104
šířka hrudníku	úzký	široký	103
sklon zádě	zdvížená	sražená	88
šířka zádě	úzká	široká	102
pos. zad. konč. z boku	strmé	šavlovité	100
sklon paznehtů	ploché	strmé	107
kvalita hlezna	lymfatické	suché	100
pos. zad. kon. ze zadu	sevěřený	otevřený	110
chodivost	nevyhovující	ideální	113
výška zad. upnutí vemene	nízké	vysoké	114
závěsný vaz	slabý	výrazný	104
rozmíst. před. struků	od sebe	k sobě	103
rozmíst. zad. struků	od sebe	k sobě	100
přední upnutí vemene	volné	pevné	114
hloubka vemene	hluboké	mělké	110
délka struků	krátké	dlouhé	87

Zevnějšek celkem – Overall Conformation. Končetiny celkem – Feet and Legs. Vemeno celkem – Udder.

Zologram P se narodil v Německu po přenosu embrya. Jeho matka bohužel měla před porodem úraz a musela být odporazena. Proto u jeho matky nenalezneme žádnou produkci, zevnějšek a ani nemá jméno. Zologram P má za sebou velmi silnou, původně americkou rodinu matek býků. V současnosti asi nejnámějším plemeníkem z této rodiny je americký veleúspěšný otec býků Robust. Zologram P je jedním z nejlepších geneticky bezrohých býků v populaci a proto byl nasazen jako otec býků. Zologram P vyniká extrémním obsahem mléčného tuku a bílkovin. Má vynikající předpoklady pro dlouhověkost a plodnost potomstva. Zologram P se skvěle hodí pro inseminaci dcer synů Jardina (Losteden, Laurin, Lobby, Marden).

Zologram P was born from embryo transfer in Germany. Unfortunately, his mother was injured and had to be slaughtered before calving. Therefore, we do not have got her production data, exterior evaluation nor the name. Zologram P comes from very strong, originally US mother of sons family. Robust is currently the most famous sire from this family. Zologram P is one of best polled bulls in population nowadays and he has been used as sire of sons. He has got excellent predispositions to high fat and protein production as well as to longevity and daughters' fertility.



Zologram P NXB-518

FIT



GENETICKY BEZROHÝ OTEC BÝKŮ FANTASTICKÁ % TUKU A BÍLKOVIN PLODNOST DCER
POLLED SIRE OF SONS FANTASTIC % OF FAT AND PROTEIN DAUGHTERS' FERTILITY

Diagonála otců:

Haselnuss	X	Perry	X	O-Man
(Modena x Saloon)		(Al x Sharky)		(Manfred x Elton)

M: Ostretin Genua 18	3 305	14884	4,29	639	3,75	558	G+ 83
MM: Ostretin Genua 1	2 305	10607	4,48	475	3,61	383	G+ 84

GENOMICKÉ PLEMENNÉ HODNOTY ČR/ GENOMIC BREEDING VALUES CZECH REPUBLIC 8/2018

Mléko	Milk	+464 kg
Tuk	Fat	+0,28 % +48 kg
Bílkoviny	Protein	+0,25 % +36 kg
SIH – celk. index	Total index	139
Somatické buňky	Somatic cells	122
Plodnost dcer celkem	Daughter's fertility total	106
Plodnost dcer – jalovice	Daughter's fertility heifers	106
Plodnost dcer – krávy	Daughter's fertility cows	107
Vlastní plodnost	Fertility pat.	-

ČR (genomické plemenné hodnoty) 8/2018

	76	88	100	112	124		
zevnějšek celkem	[Bar chart]					ideální	120
končetiny celkem	[Bar chart]					ideální	120
vemeno celkem	[Bar chart]					ideální	118
tělesný rámec	[Bar chart]					malý	106
šířka hrudníku	[Bar chart]					úzký	100
hloubka těla	[Bar chart]					mělké	96
hranatost	[Bar chart]					nevýrazná	92
sklon zádě	[Bar chart]					zdvížená	88
šířka zádě	[Bar chart]					úzká	105
pos. zad. kon. ze zadu	[Bar chart]					sevřený	103
pos. zad. konč. z boku	[Bar chart]					strmé	84
sklon paznehtů	[Bar chart]					ploché	115
přední upnutí vemene	[Bar chart]					volné	112
rozmíst. před. struků	[Bar chart]					od sebe	105
délka struků	[Bar chart]					krátké	101
hloubka vemene	[Bar chart]					hluboké	109
výška zad. upnutí vemene	[Bar chart]					nízké	113
závěsný vaz	[Bar chart]					slabý	101
rozmíst. zad. struků	[Bar chart]					od sebe	102
šířka zad. upnutí vemene	[Bar chart]					úzké	105
kvalita kostí	[Bar chart]					hrubé	101
chodivost	[Bar chart]					nevyhovující	107
kondice	[Bar chart]					nízká	109
	[Bar chart]					velký	106
	[Bar chart]					široký	100
	[Bar chart]					hluboké	96
	[Bar chart]					výrazná	92
	[Bar chart]					sražená	88
	[Bar chart]					široká	105
	[Bar chart]					otevřený	103
	[Bar chart]					šavlovitě	84
	[Bar chart]					strmé	115
	[Bar chart]					pevné	112
	[Bar chart]					k sobě	105
	[Bar chart]					dlouhé	101
	[Bar chart]					mělké	109
	[Bar chart]					vysoké	113
	[Bar chart]					výrazný	101
	[Bar chart]					k sobě	102
	[Bar chart]					široké	105
	[Bar chart]					jemné	101
	[Bar chart]					ideální	107
	[Bar chart]					vysoká	109

Zevnějšek celkem – Overall Conformation. Končetiny celkem – Feet and Legs. Vemeno celkem – Udder.

Zemirův otec Haselnuss je těsně před prověřením na dcerách. Zemirova matka je na dnešní dobu starší plemence. Má za sebou 4 uzavřené laktace a bude se telit brzy po páté. Průměrná délka jejího mezidobí je 357 dnů a za svůj život byla celkem 5x inseminována a vždy na poprvé březí! Tato plemence je stále v úžasné kondici. Snímek z našeho katalogu ji zachycuje na konci čtvrté laktace. Zemirova matka Ostretin Genua 18 navíc dobře dojí mléko mimořádně bohaté na mléčné složky a má vzhledem ke svému věku špičkový zevnějšek. Její vlastní sestra vyhrála výstavu v Opařanech. Pevné zdraví, dobrý zevnějšek a vysoké mléčné složky, to je to, co si také slibujeme od potomstva Zemira.

Zemir's father is Haselnuss, whose progeny test results will be known soon. Zemir's mother Ostretin Genua 18 is an older cow. She has got four closed lactations and soon, she is going to give a birth the fifth time. Her average calving interval is 357 days. She was inseminated five times in her life and she got pregnant after the first insemination every time! She has always been in excellent body condition. Ostretin Genua 18 also gives milk rich in fat and protein and has got excellent exterior in her age. Her full sister was awarded as champion in Opařany show. Good health, exterior and high milk components are the traits that we expect in Zemir's progeny.



Matka Ostretin Genua 18 G+ 83 (na konci 4. laktace/end of 4th lactation)



Zemir NEO-825

FIT





Diagonála otců:

Jorben (Vítesse x Epic)	X	Boss (Bookem x Man-O-Man)	X	Levi (Buckeye x O-Man)
-----------------------------------	---	-------------------------------------	---	----------------------------------

M: Ostretin Adela 163 1 305 **12556 3,73** 468 **3,49** 438 G+ 84
MM: Ostretin Adela 135 1 305 **10242 3,86** 395 **3,76** 385 G+ 84

GENOMICKÉ PLEMENNÉ HODNOTY ČR/ GENOMIC BREEDING VALUES CZECH REPUBLIC 8/2018

Mléko	Milk	+ 1438 kg
Tuk	Fat	-0,01 % +54 kg
Bílkoviny	Protein	+0,13 % +54 kg
SIH – celk. index	Total index	137
Somatické buňky	Somatic cells	111
Plodnost dcer celkem	Daughter's fertility total	107
Plodnost dcer – jalovice	Daughter's fertility heifers	106
Plodnost dcer – krávy	Daughter's fertility cows	108
Vlastní plodnost	Fertility pat.	-

Zilvar comes from the most successful mother of sires family – Ostretin Adela. The red Holstein star Vapol P comes from the same family, as well as Erotic, Marden, Kascol and Monaco. Oppositely, paternal line: Jorben x Boss x Levi x Scoop is outcross. We expect robust daughters of middle body sizes, with functional legs and udders, good locomotion, producing high amount of milk. There shall not be problems with length of teats and their placement in his daughters.

ČR (genomické plemenné hodnoty) 8/2018

		76	88	100	112	124		
zevnějšek celkem	nevyhovující	[Bar chart]					ideální	123
končetiny celkem	nevyhovující	[Bar chart]					ideální	121
vemeno celkem	nevyhovující	[Bar chart]					ideální	117
tělesný rámec	malý	[Bar chart]					velký	108
šířka hrudníku	úzký	[Bar chart]					široký	105
hloubka těla	mělké	[Bar chart]					hluboké	97
hranatost	nevýrazná	[Bar chart]					výrazná	100
sklon zádě	zdvížená	[Bar chart]					sražená	98
šířka zádě	úzká	[Bar chart]					široká	111
pos. zad. kon. ze zadu	sevřený	[Bar chart]					otevřený	111
pos. zad. konč. z boku	strmé	[Bar chart]					šavlovité	98
sklon paznehtů	ploché	[Bar chart]					strmé	97
přední upnutí vemene	volné	[Bar chart]					pevné	107
rozmíst. před. struků	od sebe	[Bar chart]					k sobě	103
délka struků	krátké	[Bar chart]					dlouhé	107
hloubka vemene	hluboké	[Bar chart]					mělké	107
výška zad. upnutí vemene	nízké	[Bar chart]					vysoké	114
závěsný vaz	slabý	[Bar chart]					výrazný	99
rozmís. zad. struků	od sebe	[Bar chart]					k sobě	101
šířka zad. upnutí vemene	úzké	[Bar chart]					široké	121
kvalita kostí	hrubé	[Bar chart]					jemné	112
chodivost	nevyhovující	[Bar chart]					ideální	114
kondice	nízká	[Bar chart]					vysoká	109

Zevnějšek celkem – Overall Conformation. Končetiny celkem – Feet and Legs. Vemeno celkem – Udder.

Zilvar pochází z nejúspěšnější domácí rodiny matek býků – Ostretin Adela. Ze stejné rodiny pochází redholštýnská hvězda současnosti býk Vapol, nebo takoví mohykáni jako Erotic, Marden či Kascol a Monaco. Naproti tomu z pohledu kombinace býků na otcovské diagonále původu: Jorben x Boss x Levi x Scoop, nabízí Zilvar neotřelý původ. Očekáváme robustní dcery středních tělesných rozměrů, s funkčními končetinami a vemeny a s mimořádným mléčným výkonem. Dcery bez problémů s délkou a rozmístěním zadních struků a s dobrou motorikou končetin.



Zilvar NGA-679



MONSIEUR



Col Dg Monsieur
DE 540116258
*24. 11. 2017

HOLŠTÝN

Diagonála otců:

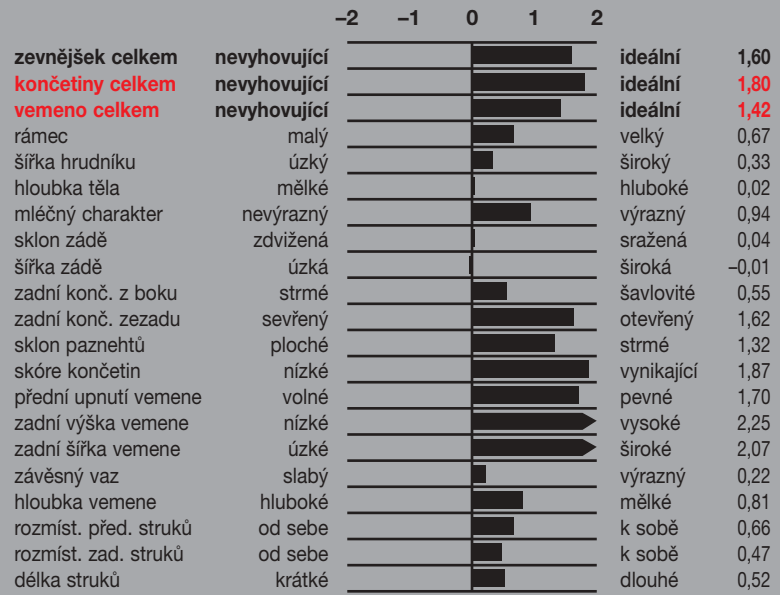
Modesty (Pety x Supersire)	X	Supershot (Supersire x Super)	X	Headliner (Robust x Planet)
--------------------------------------	---	---	---	---------------------------------------

M: Col Carryline
MM: Col Carmen 1 305 **11565 4,27** 494 **3,60** 413 VG 86

GENOMICKÉ PLEMENNÉ HODNOTY USA/ GENOMIC BREEDING VALUES USA 8/2018

Mléko	Milk	+ 1694 lb
Tuk	Fat	+ 0,02 % + 68 lb
Bílkoviny	Protein	+ 0,04 % + 64 lb
Opakovatelnost	Reliability	77 %
GTPI – celk. index	Total index	2632
Net Merit	NM\$	+ 796
Konverze krmiva	FE	+ 181
Somatické buňky	Somatic cells	2,96
Plodnost dcer celkem	Fertility index	+ 2,5
% zabřez. dcer v cyklu 21 dní DPR		+ 2,4
Plodnost dcer – % zabřez. jalovic HCR		+ 1,6
Plodnost dcer – % zabřez. krav CCR		+ 3,9
Dlouhověkost	Longevity	+ 5,8
Přežitelnost	Livability	+ 1,8
Snadnost telení (pat./mat.)	Calving easy	5,7 %/3,8 %
Délka březosti	Gestation lenght	- 3,9
Mrtvě rozená telata (pat./mat.)	Stillbirth (pat./mat.)	6,0 %/4,1 %

USA (genomické plemenné hodnoty) 8/2018



Zevnějšek celkem – Overall Conformation. Končetiny celkem – Feet and Legs. Vemeno celkem – Udder.

Monsieur se narodil po přenosu embrya v Německu a pochází z velmi známé rodiny Cosmopolitan. Z naší nabídky sem patří také třeba býci Mr. Cobain a Caelum. Monsieur je velmi kompletním býkem. Pokud budeme procházet detailně jeho profil genomických plemenných hodnot na bázi USA, tak nenajdeme ani chybičku. Monsieur má předpoklady pro velmi lehký průběh porodů.

Monsieur was born from embryo transfer in Germany and he comes from famous Cosmopolitan family. Mr. Cobain and Caelum, sires from our catalogue, belong also to this family. Monsieur is complex bull, we cannot see any mistakes in his US breeding values. He has got predispositions to very easy calving.

ZNAKY FITNESS USA 8/2018 (zdroj: CDCB)

Mléčná horečka	Přetočený slez	Ketóza	Zánět vemene	Zánět dělohy	Zadržené lůžko
Hypocalcemia	Displaced abomasum	Ketosis	Mastitis	Metritis	Retained placenta
-0,4	0,4	1,0	0,0	1,4	-0,6



Monsieur



Matka matky Col Carmen VG 86

KOMPLETNÍ PLEMENÍK BEZ NEDOSTATKŮ VELMI LEHKÉ PORODY
SIRE WITHOUT MISTAKES VERY EASY CALVING

BONNE



NEO-702

HOLŠTÝN

DKR DG Bonne ET
DE 539274554
*2. 6. 2016

Diagonála otců:

Hotshot (Shotglass x Twist)	X	Chevrolet (Freddie x Planet)	X	Garrett (O-Man x Mtoto)
---------------------------------------	---	--	---	-----------------------------------

M: Bayla 2	2 305	9265 4,50	417	3,59	333	VG 85
MM: DKR Bayla 1	305	11356 3,98	452	3,31	376	VG 86

GENOMICKÉ PLEMENNÉ HODNOTY ČR/ GENOMIC BREEDING VALUES CZECH REPUBLIC 8/2018

Mléko	Milk	+1429 kg
Tuk	Fat	+0,08 % +52 kg
Bílkoviny	Protein	+0,05 % +42 kg
SIH – celk. index	Total index	133
Somatické buňky	Somatic cells	98
Plodnost dcer celkem	Daughter's fertility total	108
Plodnost dcer – jalovice	Daughter's fertility heifers	108
Plodnost dcer – krávy	Daughter's fertility cows	105
Vlastní plodnost	Fertility pat.	107
Dlouhověkost	Longevity	110



ČR (genomické plemenné hodnoty) 8/2018

	76	88	100	112	124		
zevnějšek celkem	nevyhovující					ideální	127
končetiny celkem	nevyhovující					ideální	127
vemeno celkem	nevyhovující					ideální	124
tělesný rámec	malý					velký	101
šířka hrudníku	úzký					široký	100
hloubka těla	mělké					hluboké	96
hranatost	nevýrazná					výrazná	93
sklon zádě	zdvížená					sražená	88
šířka zádě	úzká					široká	115
pos. zad. kon. ze zadu	sevřený					otevřený	120
pos. zad. konč. z boku	strmé					šavlovité	93
sklon paznehtů	ploché					strmé	108
přední upnutí vemene	volné					pevné	118
rozmíst. před. struků	od sebe					k sobě	117
délka struků	krátké					dlouhé	99
hloubka vemene	hluboké					mělké	106
výška zad. upnutí vemene	nízké					vysoké	122
závěsný vaz	slabý					výrazný	88
rozmís. zad. struků	od sebe					k sobě	111
šířka zad. upnutí vemene	úzké					široké	113
kvalita kostí	hrubé					jemné	110
chodivost	nevyhovující					ideální	116
kondice	nízká					vysoká	104

Zevnějšek celkem – Overall Conformation. Končetiny celkem – Feet and Legs. Vemeno celkem – Udder.

Bonne je zajímavý výborným genomickým prověřením v 8 zemích. Jeho selekční indexy jsou ve všech zemích velmi vysoké: v ČR 133 SIH, v Polsku 153 PF, v USA 2573 TPI, v Nizozemsku 284 NVI, ve Skandinávii 24 NTM, ve Francii 202 ISU, ve Španělsku 4518 ICO a v Německu 150 RZG. Například v Polsku je i v mezinárodní konkurenci třetím nejlepším býkem a výborné pozice má i v dalších zemích. V jeho původu nenajdeme Supersireho, Mogula, Balista ani další v současnosti velmi rozšířené býky a tak je vítanou původovou alternativou. Jeho téměř bezchybný profil plemenných hodnot dává příležitost pro široké využití. V roce 2018 byl nasazen jako otec býků.

Bonne is interesting for his genomic results in eight countries. His selection indices are very high in each of them: SIH 136 in Czech Republic, PF 153 in Poland, TPI 2573 in USA, NVI 284 in the Netherlands, NTM 24 in Scandinavia, ISU 202 in France, ICO 4518 in Spain and RZG 150 in Germany. For example, he is top 3 bull in Poland. There are not Supersire, Mogul, Balisto nor other currently large-used sires in his pedigree. Therefore, Bonne is an alternative choice regarding pedigree. His breeding values profile is almost without mistakes, which gives a potential to wide usage of this bull. He was used as sire of sons in 2018.



Matka Bayla 2 VG 85

MMM Baviere VG 87



**TOP BÝK BEZ SUPERSIRA, BOOKEMA A MOGULA V PŮVODU
RODINA DŘÍVĚJŠÍ TOP 1 KRÁVY DLE GTPI – BAVIERE**

**GENOMICKÉ PLEMENNÉ HODNOTY USA/
GENOMIC BREEDING VALUES USA 8/2018**

Mléko	Milk	+ 1088 lb
Tuk	Fat	+0,10 % +69 lb
Bílkoviny	Protein	+0,05 % +47 lb
Opakovatelnost	Reliability	78 %
GTPI – celk. index	Total index	+2573
Net Merit	NM\$	+729
Konverze krmiva	FE	+155
Somatické buňky	Somatic cells	2,61
Plodnost dcer celkem	Fertility index	+2,7
% zabřez. dcer v cyklu 21 dní DPR		+2,1
Plodnost dcer – % zabřez. jalovic HCR		+4,1
Plodnost dcer – % zabřez. krav CCR		+3,4
Dlouhověkost	Longevity	+5,0
Přežitelnost	Livability	+2,2
Snadnost telení (pat./mat.)	Calving easy	7,5 %/6,3 %
Délka březosti	Gestation lenght	-1,6
Mrtvě rozená telata (pat./mat.)	Stillbirth (pat./mat.)	7,1 %/5,3 %

		-2	-1	0	1	2		
zevnějšek celkem	nevyhovující	[Bar chart]					ideální	1,35
končetiny celkem	nevyhovující	[Bar chart]					ideální	1,43
vemeno celkem	nevyhovující	[Bar chart]					ideální	1,64
rámec	malý	[Bar chart]					velký	-0,08
šířka hrudníku	úzký	[Bar chart]					široký	0,47
hloubka těla	mělké	[Bar chart]					hluboké	0,04
mléčný charakter	nevýrazný	[Bar chart]					výrazný	0,12
sklon zádě	zdvižená	[Bar chart]					sražená	-1,47
šířka zádě	úzká	[Bar chart]					široká	0,76
zadní konč. z boku	strmé	[Bar chart]					šavlovité	0,33
zadní konč. zezadu	sevřený	[Bar chart]					otevřený	1,35
sklon paznehtů	ploché	[Bar chart]					strmé	1,37
skóre končetin	nízké	[Bar chart]					vynikající	1,25
přední upnutí vemene	volné	[Bar chart]					pevné	2,00
zadní výška vemene	nízké	[Bar chart]					vysoké	1,92
zadní šířka vemene	úzké	[Bar chart]					široké	1,77
závěsný vaz	slabý	[Bar chart]					výrazný	0,53
hloubka vemene	hluboké	[Bar chart]					mělké	1,10
rozmíst. před. struků	od sebe	[Bar chart]					k sobě	0,99
rozmíst. zad. struků	od sebe	[Bar chart]					k sobě	0,77
délka struků	krátké	[Bar chart]					dlouhé	0,30

Zevnějšek celkem – Overall Conformation. Končetiny celkem – Feet and Legs. Vemeno celkem – Udder.

ZNAKY FITNESS USA 8/2018 (zdroj: CDCB)

Mléčná horečka	Přetočený slez	Ketóza	Zánět vemene	Zánět dělohy	Zadržené lůžko
Hypocalcemia	Displaced abomasum	Ketosis	Mastitis	Metritis	Retained placenta
-0,4	0,8	1,4	0,0	1,4	0,2



Bonne NEO-702

GENOMICKÉ PLEMENNÉ HODNOTY NĚMECKO/ GENOMIC BREEDING VALUES GERMANY 8/2018

Mléko	Milk	+ 1259 kg
Tuk	Fat	+ 0,22 % + 73 kg
Bílkoviny	Protein	+ 0,06 % + 48 kg
Opakovatelnost	Reliability	72 %
RZG – celk. index	Selection index	150
RZM – index mléka	Index of milk	138
RZE – zevnějšek celk.	Index of exterior	115
RZS – somatické buňky	Somatic cells	118
RZR – plodnost dcer celk.	Daughter's fertility	116
RZN – dlouhověkost	Longevity	127
Snadnost telení (pat./mat.)	Calving easy (pat./mat.)	102/95
Mrtvé rozená telata (pat./mat.)	Stillbirth (pat./mat.)	106/106
Dojitelnost	Milkability	107
Temperament při dojení	Milking behavior	103
Tělesná kondice	Body condition	108

Německo (genomické plemenné hodnoty) 8/2018

		76	88	100	112	124		
mléčný typ	nevyhovující						ideální	97
kapacita	nevyhovující						ideální	94
končetiny	nevyhovující						ideální	107
vemeno	nevyhovující						ideální	124
zevnějšek celkem	nevyhovující						ideální	115
tělesný rámec	malý						velký	96
mléčný charakter	nevýrazný						výrazný	99
hloubka těla	mělké						hluboké	97
šířka hrudníku	úzký						široký	104
sklon zádě	zdvižená						sražená	77
šířka zádě	úzká						široká	104
pos. zad. konč. z boku	strmé						šavlovité	104
sklon paznehtů	ploché						strmé	107
kvalita hlezna	lymfatické						suché	96
pos. zad. kon. ze zadu	sevřený						otevřený	104
chodivost	nevyhovující						ideální	107
výška zad. upnutí vemene	nízké						vysoké	116
závěsný vaz	slabý						výrazný	99
rozmíst. před. struků	od sebe						k sobě	117
rozmíst. zad. struků	od sebe						k sobě	111
přední upnutí vemene	volné						pevné	126
hloubka vemene	hluboké						mělké	119
délka struků	krátké						dlouhé	95

GENOMICKÉ PLEMENNÉ HODNOTY POLSKO/ GENOMIC BREEDING VALUES POLAND 8/2018

Mléko	Milk	+ 1105 kg
Tuk	Fat	+ 0,17 % + 60 kg
Bílkoviny	Protein	+ 0,06 % + 41 kg
Opakovatelnost	Reliability	79 %
PF index – celk. index	Total index	153
Plodnost dcer – jalovice	NRR at 56 days – heifers	130
Plodnost dcer – krávy	NRR at 56 days – cows	124
Inseminační interval	Days between calving and 1 st insemination	109
Servis perioda	Days open	115
Somatické buňky	Somatic cells	118
Dlouhověkost	Longevity	124

Polsko (genomické plemenné hodnoty) 8/2018

		80	90	100	110	120		
končetiny celkem	nevyhovující						ideální	118
vemeno celkem	nevyhovující						ideální	126
zevnějšek celkem	nevyhovující						ideální	117
rámec	malý						velký	106
hloubka těla	mělké						hluboké	99
šířka hrudníku	úzký						široký	105
sklon zádě	zdvižená						sražená	80
šířka zádě	úzká						široká	108
zadní konč. z boku	strmé						šavlovité	99
sklon paznehtů	ploché						strmé	115
zadní konč. ze zadu	sevřený						otevřený	111
přední upnutí vemene	volné						pevné	129
zadní výška vemene	nízké						vysoké	122
závěsný vaz	slabý						výrazný	112
hloubka vemene	hluboké						mělké	125
šířka vemene	úzké						široké	109
rozmíst. před. struků	od sebe						k sobě	120
délka struků	krátké						dlouhé	94
rozmíst. zad. struků	od sebe						k sobě	114
mléčný charakter	nevýrazný						výrazný	110

GENOMICKÉ PLEMENNÉ HODNOTY SKANDINÁVIE/ GENOMIC BREEDING VALUES SCANDINAVIA 8/2018

Mléko	Milk	113
Tuk	Fat	117
Bílkoviny	Protein	116
Opakovatelnost	Reliability	82 %
NTM – celk. index	Total index	24
Plodnost dcer celkem	Female fertility	110
– Inseminační interval	– Interval from calving to first insemination	102
– Interinseminační interval	– First to last insemination interval	117
Snadnost telení (pat./mat.)	Calving ease (pat./mat.)	99/95
Vitalita (pat./mat.)	Survival (pat./mat.)	101/106
Zdraví vemene	Udder health	105
Somatické buňky	Somatic cells	113
Dojitelnost	Milkability	102
Temperament	Temperament	113
Dlouhověkost	Longevity	119

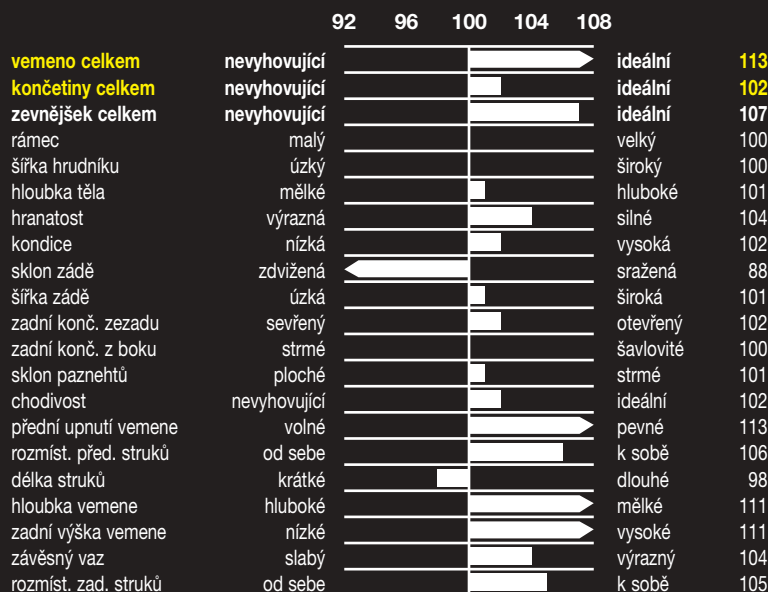
Skandinávie (genomické plemenné hodnoty) 8/2018

		80	90	100	110	120		
stavba těla	nevyhovující						ideální	107
končetiny celkem	nevyhovující						ideální	102
vemeno celkem	nevyhovující						ideální	119
rámec	malý						velký	100
hloubka těla	mělké						hluboké	102
šířka hrudníku	úzký						široký	104
mléčný charakter	nevýrazný						výrazný	106
šířka zádě	úzká						široká	111
sklon zádě	zdvižená						sražená	78
zadní konč. z boku	strmé						šavlovité	99
zadní konč. ze zadu	sevřený						otevřený	101
sklon paznehtů	ploché						strmé	110
přední upnutí vemene	volné						pevné	122
zadní výška vemene	nízké						vysoké	120
závěsný vaz	slabý						výrazný	106
hloubka vemene	hluboké						mělké	116
délka struků	krátké						dlouhé	94
rozmíst. před. struků	od sebe						k sobě	114
rozmíst. zad. struků	od sebe						k sobě	112

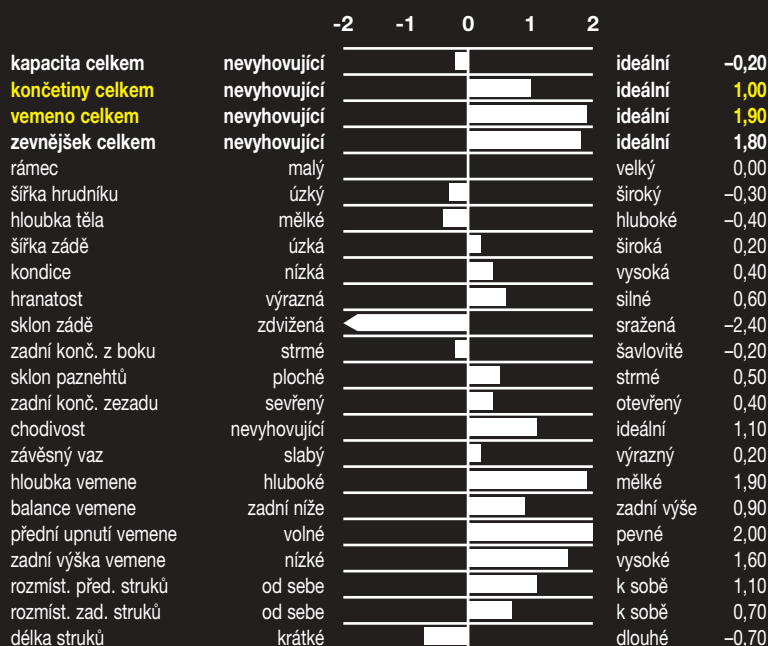
GENOMICKÉ PLEMENNÉ HODNOTY NIZOZEMSKO/ GENOMIC BREEDING VALUES THE NETHERLANDS 8/2018

Mléko	Milk	+ 1435 kg
Tuk	Fat	+ 0,10 % +71 kg
Bílkoviny	Protein	-0,03 % +47 kg
Opakovatelnost	Reliability	67 %
NVI index – celk. index	Total index	284
INET – index produkce	INET	360
Zdraví vemene – mastitis	Udder health – mastitis	104
Somatické buňky	Somatic cells	108
Zdraví paznehtů	Hoof health	104
Plodnost dcer celkem	Female fertility	103
– Podíl nepřeběhlých	– Non-return	102
– Mezidobí	– Calving interval	104
– Interinsemináční interval	– First to last insemination interval	102
– % zabřezávání krav	– Conception rate cow	107
– % zabřezávání jal.	– Conception heifers	106
– Věk při první insem.	– Age at first insemination	104
Index telení	Birth index	105
– Snadnost telení (pat./mat.)	– Calving ease (pat./mat.)	102/101
– Vitalita (pat/mat)	– Vitality (pat./mat.)	102/105
Délka březosti	Gestation length	102
Hmot. telat při narození	Birth weight	99
Dojitelnost	Milking speed	101
Efektivita robotů (kg mléka/robota/min)	Milkrobot efficiency	99
Frekvence návštěv robota	Milkrobot interval	107
Temperament	Temperament	103
Persistence laktace	Persistence	109
Nárůst produkce na dalších laktacích	Rate maturity	102
Dlouhověkost	Longevity	539

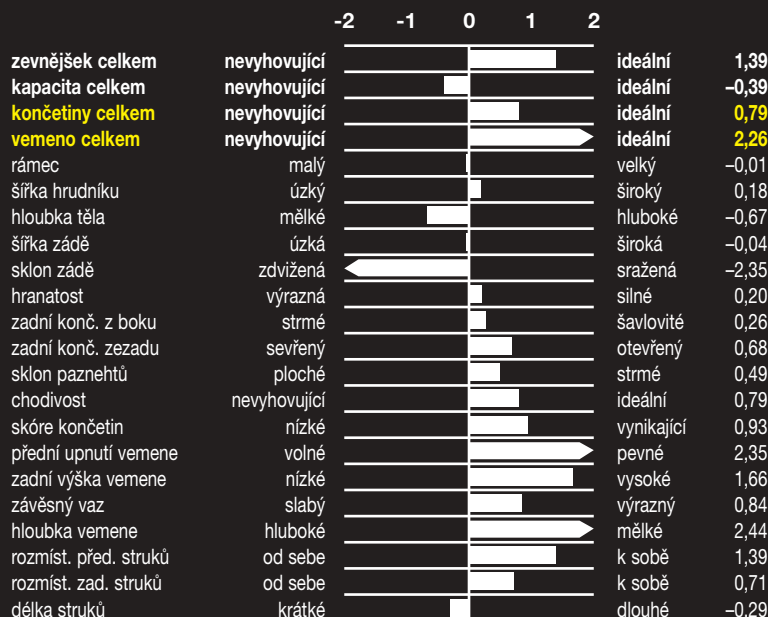
Nizozemsko (genomické plemenné hodnoty) 8/2018



Francie (genomické plemenné hodnoty) 8/2018



Španělsko (genomické plemenné hodnoty) 8/2018



GENOMICKÉ PLEMENNÉ HODNOTY ŠPANĚLSKO/ GENOMIC BREEDING VALUES THE SPAIN 8/2018

Mléko	Milk	+ 1333 kg
Tuk	Fat	+ 0,21 % +71 kg
Bílkoviny	Protein	+ 0,09 % +53 kg
Opakovatelnost	Reliability	70 %
ICO – celk. index	ICO – total index	4518
Dlouhověkost	Longevity	135
Somatické buňky	Somatic cells	119
Délka service periody	Service period length	120
Snadnost telení	Calving ease	104

VAPOL P



RED-705

RED HOLŠTÝN

Ostretin Vapol Red P
CZ 761104053
*23. 6. 2016

Diagonála otců:

Apoll P	X	Laron P	X	Mascol
(Aikman x Lawn Boy P)		(Lawn Boy P x Shottle)		(Mtoto x Rudolph)

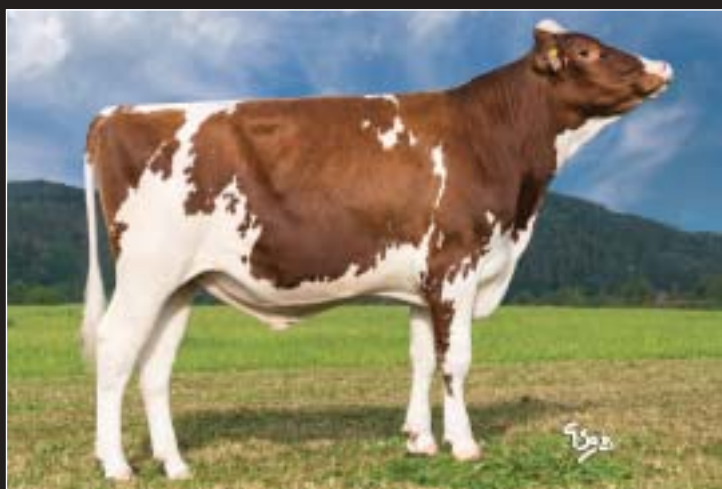
M: Ostretin Adela 139 P RC 2 305 **11587 4,48** 519 **4,07** 472 G+ 83
MM: Ostretin Adela 31 2 305 **14120 3,91** 552 **3,37** 476 VG 86

GENOMICKÉ PLEMENNÉ HODNOTY ČR/ GENOMIC BREEDING VALUES CZECH REPUBLIC 8/2018

Mléko	Milk	+1370 kg
Tuk	Fat	+0,18 % +60 kg
Bílkoviny	Protein	+0,27 % +58 kg
SIH – celk. index	Total index	143
Somatické buňky	Somatic cells	112
Plodnost dcer celkem	Daughter's fertility total	105
Plodnost dcer – jalovice	Daughter's fertility heifers	105
Plodnost dcer – krávy	Daughter's fertility cows	104
Vlastní plodnost	Fertility pat.	103



Matka/Mother Ostretin Adela 139 P RC G+ 83, chov.: Zemědělská společnost Ostretin, a.s.



Ostretin Vapol P RED 705

ČR (genomické plemenné hodnoty) 8/2018

		76	88	100	112	124		
zevnějšek celkem	nevyhovující						ideální	107
končetiny celkem	nevyhovující						ideální	106
vemeno celkem	nevyhovující						ideální	109
tělesný rámec	malý						velký	105
šířka hrudníku	úzký						široký	99
hloubka těla	mělké						hluboké	102
hranatost	nevýrazná						výrazná	97
sklon zádě	zdvížená						sražená	104
šířka zádě	úzká						široká	79
pos. zad. kon. ze zadu	sevřený						otevřený	105
pos. zad. konč. z boku	strmé						šavlovité	111
sklon paznehtů	ploché						strmé	99
přední upnutí vemene	volné						pevné	102
rozmíst. před. struků	od sebe						k sobě	90
délka struků	krátké						dlouhé	105
hloubka vemene	hluboké						mělké	100
výška zad. upnutí vemene	nízké						vysoké	106
závěsný vaz	slabý						výrazný	101
rozmís. zad. struků	od sebe						k sobě	98
šířka zad. upnutí vemene	úzké						široké	108
kvalita kostí	hrubé						jemné	107
chodivost	nevyhovující						ideální	107
kondice	nízká						vysoká	94

Zevnějšek celkem – Overall Conformation. Končetiny celkem – Feet and Legs. Vemeno celkem – Udder.

Vapol P je aktuálně s odstupem nejlepším dostupným red holštýnem dle SIH u nás. Hodnota gSIH 143 je špičková i pro černostrakaté zbarvené holštýny a i proto je Vapol využíván i v černostrakatých chovech. Vapol je navíc geneticky bezrohým redem a nasazujeme jej do pozice otce byků. Vapol vyniká především výtečnou produkcí kg mléčných složek. Neméně zajímavý je i jeho původ. Jeho matka Ostretin Adela 139 je nadána produkcí mléka mimořádně bohatého na mléčné složky. Zatím má za sebou dvě uzavřené laktace a obě výborné. Na druhé laktaci za 305 dní 11 587 kg mléka při 4,48 % tuku 519 kg tuku 4,07 % bílkovin a 472 kg bílkovin! To, že má tak vysoké složky, není nijak překvapivé, když vezmeme v úvahu, že její matka je vlastní sestrou fantastického složkaře Kascola, který je tak úspěšný v Nizozemsku a i u nás má ještě dnes SIH 123 z opakovaného nasazení. Škoda že jeho dávky již nejsou k dispozici. Tato vlastní sestra Kascola je zároveň matkou Monaca a ze stejné rodiny pochází i ceněný Marden nebo legendární Erotic! Nejnověji z této rodiny pochází mladý býk Zilvar NGA-679.

Vapol P is actually the best and unmatched available red Holstein by SIH index in the Czech Republic. His value of gSIH 143 is very high for black and white Holsteins too, therefore Vapol P is also being used in black and white herds. Additionally, Vapol P is genetically polled and he is used in the position of sire of sons. Vapol's breeding values show excellent production of kg of milk components. His pedigree is no less interesting. Mother, Ostretin Adela 139, has got sky high production of milk components. She closed two lactations and both were excellent. She produced 11,587 kg of milk 4.48 % fat 519 kg of fat 4.07 % of protein and 472 kg of protein in 305 days on second lactation! Anyway, these results are not that surprising, taking into account that her mother is a full sister of the fantastic Kascol (highly successful bull in the Netherlands). What a pity that Kascol is no longer available. This full sister of Kascol is also the mother of Monaco, and as same family stays behind bulls Marden or legendary Erotic! The newest/youngest bull from this family is our Zilvar.



APPLEBOY P



RED-679

Appleboy ET P
DE 538690026
*29. 6. 2015

RED HOLŠTÝN
aAa: 243

Diagonála otců:

Jax P Red	X	Numero Uno	X	Regiment
(Coit P Red x Shottle)		(Man-O-Man x Shottle)		(Rubens x Ranger)

M: MS Apples Uno Ambrosia 1 305 **10572 4,8** 505 **3,6** 383 VG 85
MM: KHW Regiment Apple Red 5 305 **14116 4,3** 601 **3,4** 482 EX 96

GENOMICKÉ PLEMENNÉ HODNOTY NĚMECKO/ GENOMIC BREEDING VALUES GERMANY 8/2018

Mléko	Milk	+353 kg
Tuk	Fat	+0,21 % +33 kg
Bílkoviny	Protein	+0,18 % +27 kg
Opakovatelnost	Reliability	72 %
RZG	Selection index	131
RZM – index mléka	Index of milk	121
RZE – zevnějšek celk.	Index of exterior	121
RZS – somatické buňky	Somatic cells	116
RZR – plodnost dcer celk.	Daughter's fertility	115
RZN – dlouhověkost	Longevity	112
Snadnost telení (pat./mat.)	Calving easy (pat./mat.)	111/100
Mrtvě rozená telata (pat./mat.)	Stillbirth (pat./mat.)	104/101
Dojitelnost	Milkability	79
Temperament	Milking behavior	98
Tělesná kondice	Body condition	99

Německo (genomické plemenné hodnoty) 8/2018

mléčný typ	76	88	100	112	124	ideální	116
kapacita	nevyhovující					ideální	105
končetiny	nevyhovující					ideální	107
vemeno	nevyhovující					ideální	124
zevnějšek celkem	nevyhovující					ideální	121
tělesný rámec	malý					velký	112
mléčný charakter	nevýrazný					výrazný	113
hloubka těla	mělké					hluboké	106
šířka hrudníku	úzký					široký	97
sklon zádě	zdvížená					sražená	95
šířka zádě	úzká					široká	98
pos. zad. konč. z boku	strmé					šavlovité	91
sklon paznehtů	ploché					strmé	108
kvalita hlezna	lymfatické					suché	106
pos. zad. kon. ze zadu	sevřený					otevřený	96
chodivost	nevyhovující					ideální	104
výška zad. upnutí vemene	nízké					vysoké	127
závěsný vaz	slabý					výrazný	103
rozmíst. před. struků	od sebe					k sobě	132
rozmíst. zad. struků	od sebe					k sobě	120
přední upnutí vemene	volné					pevné	118
hloubka vemene	hluboké					mělké	109
délka struků	krátké					dlouhé	105

Zevnějšek celkem – Overall Conformation. Končetiny celkem – Feet and Legs. Vemeno celkem – Udder.

Appleboy je geneticky bezrohým červeným holštýnským býkem genomicky otestovaným v Německu a USA. Oba jeho rodiče pocházejí z typové rodiny Kamps-Hollow Altitude EX 95. Z této rodiny vzešlo mnoho býků, přičemž asi nejznámějším je Advent. Hloubku rodiny dokládá i hodnocení zevnějšku matek na mateřské diagonále rodokmenu Appleboye: VG 85 Numero Uno x EX 96 Regiment x EX 95 Durham x EX 93 Prelude x EX 96 Marquis. Sám Appleboy je býkem, u kterého lze očekávat zlepšení především v obsahu mléčných složek a v utváření končetin a vemen. Výtečná je i úroveň znaků fitness. Je velmi vhodným býkem pro inseminaci dcer Joyalista i Jeruda.

Appleboy is genetically polled R&W bull. He is genomically tested in Germany and in USA. Both of his parents are coming from show type cow family Kamps-Hollow Altitude EX 95. This family had breed many proven bulls such as Advent Red, Jotan Red, Acme RC, Big Apple and many more. KHW Regiment Apple-Red is one of the best R&W brood and showcows ever and a Regiment daughter of Kamps-Hollow Durham Altitude. We can expect improvement of milk components, feet and legs and udders. The level of fitness traits is excellent too.



Appleboy P RED-679

FIT



Matka MS Apples Uno Ambrosia VG 85

✓ **MLÉČNÉ SLOŽKY KONČETINY A VEMENA BEZROHOST A HLUBOKÁ RODINA**
COW FAMILY OF KAMPS-HOLLOW DURHAM ALTITUDE EX-95 POLLED

UGANDA

Ostretin Uganda ET
CZ 745716053
*24. 6. 2015



NXB-335

HOLŠTÝN
aAa: 234

Diagonála otců:

Supershot	X	Supersire	X	Altalota
(Supersire x Super)		(Robust x Planet)		(O-Man x Ito)

M: Ostretin Genua 26 ET 1 305 **13079 3,84** 502 **3,34** 437 VG 86
MM: Ostretin Genua 10 ET 2 305 **15565 4,64** 722 **3,75** 583 VG 87

GENOMICKÉ PLEMENNÉ HODNOTY ČR/ GENOMIC BREEDING VALUES CZECH REPUBLIC 8/2018

Mléko	Milk	+2109 kg
Tuk	Fat	0,00 % +66 kg
Bílkoviny	Protein	-0,04 % +52 kg
SIH – celk. index	Total index	131
Somatické buňky	Somatic cells	98
Plodnost dcer celkem	Daughter's fertility total	108
Plodnost dcer – jalovice	Daughter's fertility heifers	110
Plodnost dcer – krávy	Daughter's fertility cows	104
Vlastní plodnost	Fertility pat.	114



ČR (genomické plemenné hodnoty) 8/2018

		76	88	100	112	124		
zevnějšek celkem	nevyhovující	[Bar chart]					ideální	125
končetiny celkem	nevyhovující	[Bar chart]					ideální	102
vemeno celkem	nevyhovující	[Bar chart]					ideální	121
tělesný rámec	malý	[Bar chart]					velký	108
šířka hrudníku	úzký	[Bar chart]					široký	109
hloubka těla	mělké	[Bar chart]					hluboké	105
hranatost	nevýrazná	[Bar chart]					výrazná	109
sklon zádě	zdvížená	[Bar chart]					sražená	101
šířka zádě	úzká	[Bar chart]					široká	124
pos. zad. kon. ze zadu	sevřený	[Bar chart]					otevřený	110
pos. zad. konč. z boku	strmé	[Bar chart]					šavlovité	112
sklon paznehtů	ploché	[Bar chart]					strmé	89
přední upnutí vemene	volné	[Bar chart]					pevné	113
rozmíst. před. struků	od sebe	[Bar chart]					k sobě	113
délka struků	krátké	[Bar chart]					dlouhé	111
hloubka vemene	hluboké	[Bar chart]					mělké	98
výška zad. upnutí vemene	nízké	[Bar chart]					vysoké	124
závěsný vaz	slabý	[Bar chart]					výrazný	93
rozmís. zad. struků	od sebe	[Bar chart]					k sobě	120
šířka zad. upnutí vemene	úzké	[Bar chart]					široké	125
kvalita kostí	hrubé	[Bar chart]					jemné	107
chodivost	nevyhovující	[Bar chart]					ideální	96
kondice	nízká	[Bar chart]					vysoká	107

Zevnějšek celkem – Overall Conformation. Končetiny celkem – Feet and Legs. Vemeno celkem – Udder.

Uganda pochází z české plemence z Ostřetína jménem Ostretin Genua 26 VG 85 a můžeme říci, že se v domácích podmínkách osvědčila, protože překonala svoje vrstevnice produkci kg bílkovin o 21 % a i hodnocení zevnějšku na první laktaci VG 86 je nad průměrem tohoto výborného chovu. Ještě výkonnější se ukázala její matka Ostretin Genua 10 VG 87. Ta překonala svoje vrstevnice na první laktaci o 44 % a na druhé o 34 %. Sám Uganda je produktem příbuzenské plemenitby, tedy šlechtitelské metody, která v minulosti stála za vznikem řady legendárních plemenů. Ugandův otec Supershot má stejného otce jako Ugandova matka, tedy býka Supersire. Uganda je díky své plodnosti oblíben i jako býk pro inseminaci přebíhalek.

Uganda comes from the deep Genua cow family. He offers huge milk production together with trouble free fitness and type. He has got fantastic fertility.



Ostretin Uganda NXB-335

✓ PLODNOST SUPER MLÉČNÁ PRODUKCE VÝBORNÁ KONVERZE KRMIVA – FE

**GENOMICKÉ PLEMENNÉ HODNOTY USA/
GENOMIC BREEDING VALUES USA 8/2018**

Mléko	Milk	+2090 lb
Tuk	Fat	0,00 % +77 lb
Bílkoviny	Protein	+0,01 % +66 lb
Opakovatelnost	Reliability	78 %
GTPI – celk. index	Total index	+2532
Net Merit	NM\$	+745
Konverze krmiva	FE	+176
Somatické buňky	Somatic cells	2,83
Plodnost dcer celkem	Fertility index	+1,3
% zabřez. dcer v cyklu 21 dní DPR		+1,6
Plodnost dcer – % zabřez. jalovic HCR		-0,2
Plodnost dcer – % zabřez. krav CCR		+1,6
Dlouhověkost	Longevity	+4,7
Přežitelnost	Livability	+0,9
Snadnost telení (pat./mat.)	Calving easy	6,5 %/4,8 %
Délka březosti	Gestation lenght	-4,0
Mrtvě rozená telata (pat./mat.)	Stillbirth (pat./mat.)	6,0 %/5,1 %

		-2	-1	0	1	2		
zevnějšek celkem	nevyhovující	[Bar chart]					ideální	1,37
končetiny celkem	nevyhovující	[Bar chart]					ideální	0,18
vemeno celkem	nevyhovující	[Bar chart]					ideální	1,12
rámec	malý	[Bar chart]					velký	1,44
šířka hrudníku	úzký	[Bar chart]					široký	1,26
hloubka těla	mělké	[Bar chart]					hluboké	0,91
mléčný charakter	nevýrazný	[Bar chart]					výrazný	1,30
sklon zádě	zdvížená	[Bar chart]					sražená	1,03
šířka zádě	úzká	[Bar chart]					široká	1,60
zadní konč. z boku	strmé	[Bar chart]					šavlovité	0,79
zadní konč. zezadu	sevřený	[Bar chart]					otevřený	-0,08
sklon paznehtů	ploché	[Bar chart]					strmé	0,23
skóre končetin	nízké	[Bar chart]					vyčníkající	0,61
přední upnutí vemene	volné	[Bar chart]					pevné	1,47
zadní výška vemene	nízké	[Bar chart]					vysoké	1,93
zadní šířka vemene	úzké	[Bar chart]					široké	1,78
závěsný vaz	slabý	[Bar chart]					výrazný	0,61
hloubka vemene	hluboké	[Bar chart]					mělké	0,62
rozmíst. před. struků	od sebe	[Bar chart]					k sobě	1,18
rozmíst. zad. struků	od sebe	[Bar chart]					k sobě	0,95
délka struků	krátké	[Bar chart]					dlouhé	-0,07

Zevnějšek celkem – Overall Conformation. Končetiny celkem – Feet and Legs. Vemeno celkem – Udder.

ZNAKY FITNESS USA 8/2018 (zdroj: CDCB)

Mléčná horečka	Přetočený slez	Ketóza	Zánět vemene	Zánět dělohy	Zadržené lůžko
Hypocalcemia	Displaced abomasum	Ketosis	Mastitis	Metritis	Retained placenta
-0,6	0,1	0,9	1,7	2,2	-0,4



Matka Ostretin Genua 26 VG 86, chov.: Zemědělská společnost Ostřetín, a.s.



**OUTSTANDING MILK PRODUCTION IN COMBINATION WITH FUNCTIONALITY AND HEALTH
EXCELLENT FEEDING EFFICIENCY – FE FERTILITY**

SILVERIO



NEO-662

HOLŠTÝN
aAa: 234

Silverio
NL 876060452
*10. 10. 2015

Diagonála otců:

Silver	X	Supersire	X	Super
(Mogul x Snowman)		(Robust x Planet)		(Boliver x O-Man)

M: Shakira 1 1 305 **11032 4,08** 425 **3,28** 342 VG 86
MM: Twin Sheray 2 1 305 **9613 3,97** 382 **3,51** 337 VG 85

GENOMICKÉ PLEMENNÉ HODNOTY ČR/ GENOMIC BREEDING VALUES CZECH REPUBLIC 8/2018

Mléko	Milk	+1553 kg
Tuk	Fat	+0,16 % +64 kg
Bílkoviny	Protein	+0,05 % +46 kg
SIH – celk. index	Total index	137
Somatické buňky	Somatic cells	101
Plodnost dcer celkem	Daughter's fertility total	104
Plodnost dcer – jalovice	Daughter's fertility heifers	106
Plodnost dcer – krávy	Daughter's fertility cows	101
Vlastní plodnost	Fertility pat.	107
Dlouhověkost	Longevity	113

ČR (genomické plemenné hodnoty) 8/2018

	76	88	100	112	124		
zevnějšek celkem	nevyhovující					ideální	133
končetiny celkem	nevyhovující					ideální	123
vemeno celkem	nevyhovující					ideální	130
tělesný rámec	malý					velký	115
šířka hrudníku	úzký					široký	106
hloubka těla	mělké					hluboké	99
hranatost	nevýrazná					výrazná	107
sklon zádě	zdvížená					sražená	100
šířka zádě	úzká					široká	98
pos. zad. kon. ze zadu	sevržený					otevřený	111
pos. zad. konč. z boku	strmé					šavlovité	90
sklon paznehtů	ploché					strmé	101
přední upnutí vemene	volné					pevné	121
rozmíst. před. struků	od sebe					k sobě	105
délka struků	krátké					dlouhé	97
hloubka vemene	hluboké					mělké	113
výška zad. upnutí vemene	nízké					vysoké	132
závěsný vaz	slabý					výrazný	100
rozmís. zad. struků	od sebe					k sobě	111
šířka zad. upnutí vemene	úzké					široké	117
kvalita kostí	hrubé					jemné	115
chodivost	nevyhovující					ideální	111
kondice	nízká					vysoká	98

Zevnějšek celkem – Overall Conformation. Končetiny celkem – Feet and Legs. Vemeno celkem – Udder.

Silverio byl zakoupen v Nizozemsku především pro bezchybný profil genomických plemenných hodnot. Jeho otec Silver tehdy vedl český genomický gSIH žebříček a byl zde tedy předpoklad dobrých výsledků i v případě jeho syna Silveria. Tyto předpoklady se naplnily a Silverio je prost nedostaků i v případě genomického prověření na naší populaci. Jde o plemeníka silného zejména v oblasti mléčné produkce. U všech významných znaků zevnějšku můžeme očekávat vyrovnaný posun žádoucím směrem. Přestože Silverio v dnešní době nepředstavuje původově nepřibuzného plemeníka, díky své mimořádné komplexnosti si získává hned od počátku důvěru našich chovatelů. Býka doporučujeme využívat spíše na krávy než na jalovice.

Silverio was purchased in the Netherlands primarily for the flawless genomic breeding values. His father Silver was leader of the Czech TOP gSIH list and there was assumption that his son Silverio could reach similar results. These assumptions have been fulfilled and Silverio is free of any mistakes concerning his Czech genomic results. Silverio is very good especially in the area of milk production. We can expect improvement of all important traits. Though Silverio is not outcross bull, he received high popularity because of completeness. We recommend to him on cows rather than on heifers.



Matka matky Twin Sheray 2 VG 85



Silverio NEO-662



VYSOKÉ MLÉKO MĚLKÁ A PEVNÁ VEMENA
HIGH MILK SHALLOW AND FIRM UDDERS

ULSAN



NEO-635

Ostretin Ulsan ET
CZ 745754053
*6. 8. 2015

HOLŠTÝN
aAa: 243

Diagonála otců:

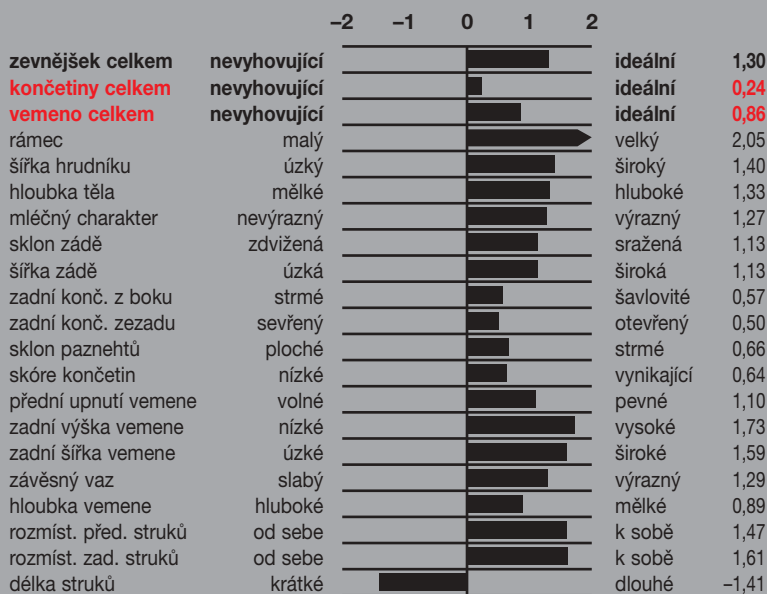
Main Event	X	Supersire	X	Altalota
(Mogul x Super)		(Robust x Planet)		(O-Man x Ito)

M: Ostretin Genua 26 ET 1 305 **13079 3,84** 502 **3,34** 437 VG 86
 MM: Ostretin Genua 10 ET 2 305 **15565 4,64** 722 **3,75** 583 VG 87

GENOMICKÉ PLEMENNÉ HODNOTY USA/ GENOMIC BREEDING VALUES USA 8/2018

Mléko	Milk	+917 lb
Tuk	Fat	+0,14 % +72 lb
Bílkoviny	Protein	+0,06 % +46 lb
Opakovatelnost	Reliability	78 %
GTPI – celk. index	Total index	2455
Net Merit	NM\$	+635
Konverze krmiva	FE	+150
Somatické buňky	Somatic cells	2,92
Plodnost dcer celkem	Fertility index	+3,3
% zabřez. dcer v cyklu 21 dní DPR		+3,7
Plodnost dcer – % zabřez. jalovic HCR		+1,3
Plodnost dcer – % zabřez. krav CCR		+4,1
Dlouhověkost	Longevity	+3,7
Přežitelnost	Livability	-0,1
Snadnost telení (pat./mat.)	Calving easy	6,7 %/3,8 %
Délka březosti	Gestation lenght	-2,9
Mrtvě rozená telata (pat./mat.)	Stillbirth (pat./mat.)	7,7 %/4,4 %

USA (genomické plemenné hodnoty) 8/2018



Zevnějšek celkem – Overall Conformation. Končetiny celkem – Feet and Legs. Vemeno celkem – Udder.

ZNAKY FITNESS USA 8/2018 (zdroj: CDCB)

Mléčná horečka	Přetočený slez	Ketóza	Zánět vemene	Zánět dělohy	Zadržené lůžko
Hypocalcemia	Displaced abomasum	Ketosis	Mastitis	Metritis	Retained placenta
-0,5	-0,2	0,6	0,9	1,9	-0,3

Ulsan pochází ze stejné matky jako Uganda a jeho otcem je syn Mogula Main Event. Ulsanova matka je již několikanásobnou matkou inseminačních býků. Její matka Ostretin Genua 10 VG 87 je vlastní sestrou Pikanta, býka prověřeného na dcerách, a je i zároveň matkou Ulrycha. Rodina Genua vyniká špičkovým obsahem mléčných složek. Sám Ulsan je býkem, od kterého můžeme podle genomického prověření očekávat dcery poněkud větších tělesných rozměrů, ale i tak má předpoklad bezproblémového průběhu porodu. Celkově můžeme jeho profil plemenných hodnot označit za bezchybný a hlavními přednostmi jsou mimořádné genetické predispozice pro produkci mléčného tuku a pro plodnost dcer.

Ulsan has got as same mother as Uganda. His father is Mogul's son Main Event. Ulsan's mother has already given birth to four insemination sires. Her mother Ostretin Genua 10 VG 87 is a full sister of our freshly proven sire Pikant and simultaneously mother of Ulrych. The Genua family excels at milk components content. We expect Ulsan's daughters to be of bigger frame, but he still has got the disposition to easy calving. We can say that his overall profile of genomic breeding values is faultless. The major strong traits of Ulsan are outstanding genetic predispositions to fat content and to daughters fertility.



Ulsan NEO-635



Matka matky Ostretin Genua 10 ET VG 87, chov.: Zemědělská společnost Ostřetín, a.s.

VĚTŠÍ TĚLESNÉ ROZMĚRY **PRODUKCE MLÉČNÉHO TUKU** **PLODNOST DCER**
HIGH FAT DAUGHTERS FERTILITY

HASELNUSS

NATURAL



NEO-554

HOLŠTÝN

aAa: 243

Wilder Haselnuss ET
DE 538555305
*10. 11. 2014

Diagonála otců:

Modena (Mogul x Digger)	X	Saloon (Altalota x Planet)	X	Snowman (O-Man x BW Marshall)
-----------------------------------	---	--------------------------------------	---	---

M: Wilder Hira 1 260 **8768 4,21** 369 **3,50** 307 VG 85
MM: Wilder Konny 1 2 305 **10916 3,96** 432 **3,40** 371 VG 85

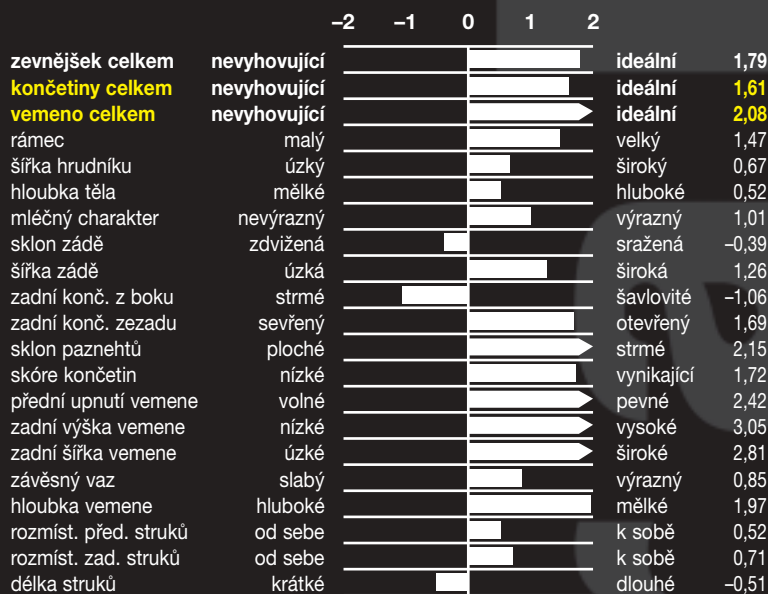
GENOMICKÉ PLEMENNÉ HODNOTY USA/ GENOMIC BREEDING VALUES USA 8/2018

Mléko	Milk	+ 1059 lb
Tuk	Fat	+ 0,07 % + 59 lb
Bílkoviny	Protein	+ 0,07 % + 53 lb
Opakovatelnost	Reliability	79 %
GTPI – celk. index	Total index	+ 2536
Net Merit	NM\$	+ 668
Konverze krmiva	FE	+ 152
Somatické buňky	Somatic cells	2,54
Plodnost dcer celkem	Fertility index	+ 0,8
% zabřez. dcer v cyklu 21 dní DPR		+ 0,2
Plodnost dcer – % zabřez. jalovic HCR		+ 2,4
Plodnost dcer – % zabřez. krav CCR		+ 1,6
Dlouhověkost	Longevity	+ 4,0
Přežitelnost	Livability	+ 0,2
Snadnost telení (pat./mat.)	Calving easy	7,0 %/4,3 %
Délka březosti	Gestation lenght	- 0,9
Mrtvě rozená telata (pat./mat.)	Stillbirth (pat./mat.)	6,6 %/4,4 %



Haselnuss NEO-554

USA (genomické plemenné hodnoty) 8/2018



Zevnějšek celkem – Overall Conformation. Končetiny celkem – Feet and Legs. Vemeno celkem – Udder.

ZNAKY FITNESS USA 8/2018 (zdroj: CDCB)

Mléčná horečka	Přetočený slez	Ketóza	Zánět vemene	Zánět dělohy	Zadržené lůžko
Hypocalcemia	Displaced abomasum	Ketosis	Mastitis	Metritis	Retained placenta
-0,4	0,1	1,1	1,2	1,0	-0,5

Haselnuss je holštýnským plemeníkem s atraktivním rodokmenem. Jeho matka Wilder Hira VG 85 byla nejlepší outcrossovou (nepříbuznou) kravou v Evropě dle gTPI. Její otec Saloon byl velmi omezeně použit jako otec býků, a proto se vyskytuje velmi řídko v současných TOP původcích. Výsledky prověření Saloona na dcerách předčily všechna očekávání. Hira je babičkou současné francouzské jedničky býka Notify s ISU 222, nebo mezinárodního německého otce býků Hotspot P. V původu Haselnusse najdeme také krávu Batke Outside Kora EX 94, která zvítězila v kategorii mladších krav na evropské výstavě v Oldenburgu v roce 2006. Tato plemnice má na svém kontě nadojeno více než 100 000 kg mléka. Haselnuss byl využíván i pro inseminaci matek býků. Mezi jeho syny patří náš Ostretin Zemir. Doporučujeme jej přednostně využít pro inseminaci nejlepších jalovic a krav ve stádě.

Haselnuss is a Holstein bull with attractive pedigree. His mother Wilder Hira VG 85 was the best outcross cow in Europe according to gTPI. Her father Saloon was infrequently used as a sire of sons therefore, we can see him in TOP pedigrees sporadically. Results of performance testing of Saloon's daughters overcame all expectations. Hira is grandmother of current TOP 1 French sire Notify (ISU 222) and Hotspot P, who was used as father of sires internationally. We can also find a cow Batke Outside Cora EX 94, who won the category of younger cows at European championship in Oldenburg in 2006, in Haselnuss' pedigree. This cow has milked more than 100,000 kg of milk up to date. Haselnuss was used to insemination of mother of sons. The profile of his particular breeding values is without faults too. Haselnuss has been used to inseminations of mother of sons. Our Ostretin Zemir is one of his sons. We recommend breeders to inseminate preferentially their best heifers and cows with Haselnuss.



Plná sestra Wilder Hilly VG 86

TOP RODINA MATEK BÝKŮ
TOP FAMILY OF MOTHERS OF SONS

PEAK



NXB-325

Peak Shila Sshot 8681-ET
NL 751486812
*24. 6. 2015

HOLŠTÝN
aAa: 342

Diagonála otců:

Supershot (Supersire x Super)	X	Massey (Mascol x Bret)	X	Robust (Socrates x O-Man)
---	---	----------------------------------	---	-------------------------------------

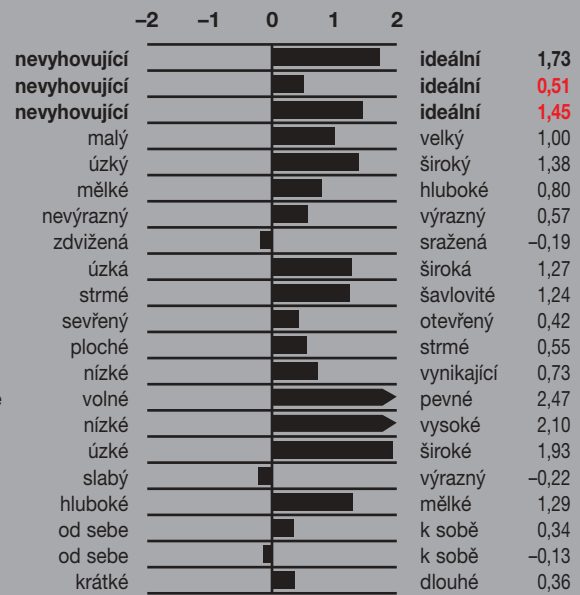
M: RZN Shila ET 1 9262 3,98 368 3,22 298 G+ 83
MM: MS Moviestar Shaker ET 1 305 12084 3,16 387 3,07 375 VG 85

GENOMICKÉ PLEMENNÉ HODNOTY USA/ GENOMIC BREEDING VALUES USA 8/2018

Mléko	Milk	+ 1649 lb
Tuk	Fat	+ 0,03 % + 70 lb
Bílkoviny	Protein	+ 0,02 % + 57 lb
Opakovatelnost	Reliability	79 %
GTPI – celk. index	Total index	2605
Net Merit	NM\$	+ 755
Konverze krmiva	FE	+ 155
Somatické buňky	Somatic cells	2,80
Plodnost dcer celkem	Fertility index	+ 3,0
% zabřez. dcer v cyklu 21 dní DPR		+ 2,9
Plodnost dcer – % zabřez. jalovic HCR		+ 2,2
Plodnost dcer – % zabřez. krav CCR		+ 4,0
Dlouhověkost	Longevity	+ 6,3
Přežitelnost	Livability	+ 1,4
Snadnost telení (pat./mat.)	Calving easy	7,9 %/4,2 %
Délka březosti	Gestation lenght	- 2,9
Mrtvě rozená telata (pat./mat.)	Stillbirth (pat./mat.)	6,7 %/4,5 %

zevnějšek celkem
končetiny celkem
vemeno celkem

rámec
šířka hrudníku
hloubka těla
mléčný charakter
sklon zádě
šířka zádě
zadní konč. z boku
zadní konč. zezadu
sklon paznehtů
skóre končetin
přední upnutí vemene
zadní výška vemene
zadní šířka vemene
závěsný vaz
hloubka vemene
rozmíst. před. struků
rozmíst. zad. struků
délka struků



Zevnějšek celkem – Overall Conformation. Končetiny celkem – Feet and Legs. Vemeno celkem – Udder.

ZNAKY FITNESS USA 8/2018 (zdroj: CDCB)

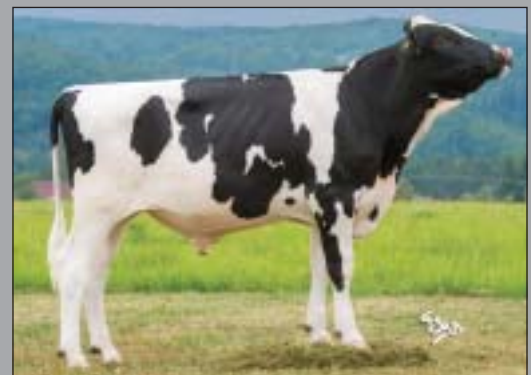
Mléčná horečka	Přetočený slez	Ketóza	Zánět vemene	Zánět dělohy	Zadržené lůžko
Hypocalcemia	Displaced abomasum	Ketosis	Mastitis	Metritis	Retained placenta
-0,5	0,3	1,0	1,1	1,7	-0,4

Peak je synem famózního Supershota a pochází z nejuspěšnější rodiny matek býků současnosti. Ze stejné rodiny pochází téměř všechny ikony současných genomických výsledků. Je až neuvěřitelné, že stejný mateřský původ mají za sebou takoví býci, jakými jsou Supersire, Mogul, Balisto, Powerball, Silver, Mardigrass, Missouri nebo Platinum. Peak je býkem s výtečnou hodnotou CM\$ (+772), což znamená, že má výborné geny pro efektivní produkci mléka pro sýrařské zpracování. Skvělé jsou jeho plemenné hodnoty pro dlouhověkost a pro plodnost dcer. Pro současnou holštýnskou populaci je býk cenný i tím, že přenáší více šířkových rozměrů než výšky.

Peak, a son of famous Supershot, comes as well as almost all icons of present genomic testation from the same family of currently most successful mother of sons. It is almost unbelievable that sires as Supersire, Mogul, Balisto, Powerball, Silver, Mardigrass, Missouri and Platinum have got the same maternal pedigree. Peak is sire with marvelous CM\$ +772, showing that he has got superb genes for effective milk production to cheese processing. His breeding values for longevity and daughters fertility are excellent too. The sire is important to the modern Holstein population since he is bringing more width than height proportions.



Matka RZN Shila G+ 83



Peak NXB-325



SUPER RODINA MATEK BÝKŮ EFEKTIVNÍ DLOUHOVĚKÉ A PLODNÉ DCERY
EXCELLENT MOTHER OF SONS FAMILY EFFECTIVE LONGEVITY AND FERTILE DAUGHTERS

Mr. COBAIN



NXB-324

RZH Mr. Cobain ET
DE 666644451
*13. 7. 2015

HOLŠTÝN
aAa: 243

Diagonála otců:

Missouri (Day x Robust)	X	Supersire (Robust x Planet)	X	Observer (Planet x O-Man)
-----------------------------------	---	---------------------------------------	---	-------------------------------------

M: Lacrest Canto 2 305 **18006 3,95** 712 **3,32** 598 VG 88
MM: Larcrest Cale ET 1 305 **16212 5,40** 876 **3,66** 594 VG 89

GENOMICKÉ PLEMENNÉ HODNOTY USA/ GENOMIC BREEDING VALUES USA 8/2018

Mléko	Milk	+1735 lb
Tuk	Fat	+0,01 % +68 lb
Bílkoviny	Protein	+0,01 % +56 lb
Opakovatelnost	Reliability	79 %
GTPI – celk. index	Total index	+2482
Net Merit	NM\$	+673
Konverze krmiva	FE	+156
Somatické buňky	Somatic cells	2,66
Plodnost dcer celkem	Fertility index	+0,8
% zabřez. dcer v cyklu 21 dní DPR		+0,6
Plodnost dcer – % zabřez. jalovic HCR		+0,8
Plodnost dcer – % zabřez. krav CCR		+1,6
Dlouhověkost	Longevity	+4,4
Přežitelnost	Livability	+1,0
Snadnost telení (pat./mat.)	Calving easy	7,1 %/4,3 %
Délka březosti	Gestation lenght	-0,4
Mrtvé rozená telata (pat./mat.)	Stillbirth (pat./mat.)	7,6 %/4,8 %

USA (genomické plemenné hodnoty) 8/2018

	-2	-1	0	1	2		
zevnějšek celkem	[Bar chart]					ideální	1,94
končetiny celkem	[Bar chart]					ideální	0,55
vemeno celkem	[Bar chart]					ideální	0,99
rámec	[Bar chart]					malý	2,23
šířka hrudníku	[Bar chart]					úzký	1,22
hloubka těla	[Bar chart]					mělké	1,66
mléčný charakter	[Bar chart]					nevýrazný	2,32
sklon zádě	[Bar chart]					zdvížená	0,38
šířka zádě	[Bar chart]					úzká	1,19
zadní konč. z boku	[Bar chart]					strmé	0,47
zadní konč. zezadu	[Bar chart]					sevržený	0,34
sklon paznehtů	[Bar chart]					ploché	0,68
skóre končetin	[Bar chart]					nízké	1,14
přední upnutí vemene	[Bar chart]					volné	1,47
zadní výška vemene	[Bar chart]					nízké	2,08
zadní šířka vemene	[Bar chart]					úzké	1,91
závěsný vaz	[Bar chart]					slabý	0,78
hloubka vemene	[Bar chart]					hluboké	1,29
rozmíst. před. struků	[Bar chart]					od sebe	0,32
rozmíst. zad. struků	[Bar chart]					od sebe	0,52
délka struků	[Bar chart]					krátké	1,88

Zevnějšek celkem – Overall Conformation. Končetiny celkem – Feet and Legs. Vemeno celkem – Udder.

ZNAKY FITNESS USA 8/2018 (zdroj: CDCB)

Mléčná horečka	Přetočený slez	Ketóza	Zánět vemene	Zánět dělohy	Zadržené lůžko
Hypocalcemia	Displaced abomasum	Ketosis	Mastitis	Metritis	Retained placenta
-0,4	0,5	0,9	1,5	1,3	0,0

Mr.Cobain je synem Missouriho (syn býka Day) z rodiny Cosmopolitan, podobně jako Caelum. Jeho matka byla v roce 2013 vydražena za 290.000 \$! Dnešní holštýnská populace se potýká s příliš krátkými struky a struky, které jsou vzadu příliš blízko u sebe. Obě tyto slabiny pomáhá řešit právě Mr.Cobain. Mr. Cobain patří také k býkům s velmi dobrou plemennou hodnotou pro přežitelnost (livability). V praxi to znamená, že jeho dcery v porovnání s dcerami jeho vrstevníků, méně často ukončí svůj život na stáji úhynem a farmář tak nepřichází o jejich jatečnou cenu.

Mr. Cobain is a son of Missouri (son of Day) from Cosmopolitan family. His mother was sold for \$ 290.000 at 2013 Party at the Park Sale! There is a problem with too short teats and too close rear teats placement in present Holstein population. Mr. Cobain helps to solve these problems. He belongs to bulls with very good breeding value for livability. In practice, it means that his daughters less frequently finish their lives at barn in comparison with daughters of other sires. Therefore, farmers do not lose income from their slaughter prices.



Mr. Cobain NXB-324



Matka Lacrest Canto ET VG 88



**DLOUHÉ STRUKY, NE PŘÍLIŠ BLÍZKO U SEBE PŘEŽITELNOST A2A2 BETA KASEIN
LONG TEATS, NOT TOO CLOSE TEAT PLACEMENT LIVABILITY**

CAELUM

DG DV Caelum
NL 747280806
*3. 2. 2015



NXB-285

HOLŠTÝN
aAa: 432

Diagonála otců:

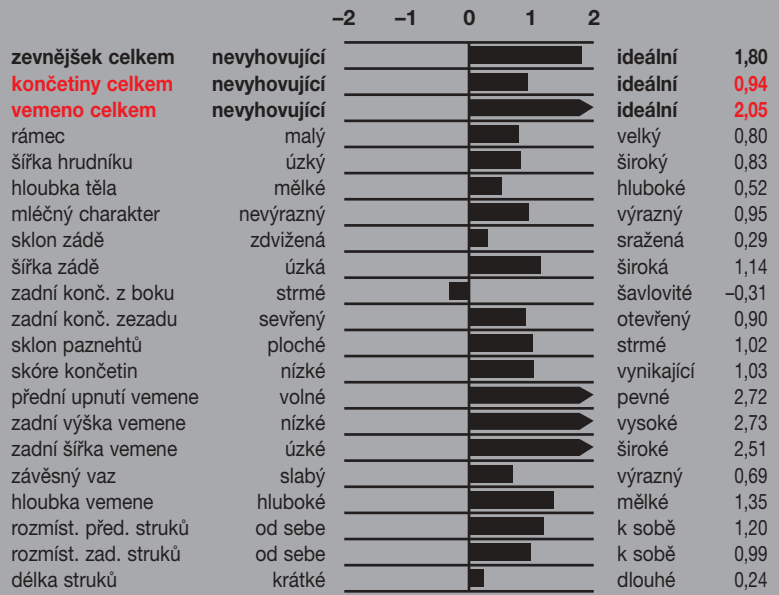
Supershot	X	Mogul	X	Observer
(Supersire x Super)		(Dorcy x Marsh)		(Planet x O-Man)

M: DG Caley 1 305 **9616 5,10** 490 **3,60** 346 VG 87
MM: Larcrest Cale 1 305 **16212 5,40** 876 **3,66** 594 VG 89

GENOMICKÉ PLEMENNÉ HODNOTY USA/ GENOMIC BREEDING VALUES USA 8/2018

Mléko	Milk	+ 1274 lb
Tuk	Fat	+ 0,10 % + 75 lb
Bílkoviny	Protein	+ 0,04 % + 51 lb
Opakovatelnost	Reliability	79 %
GTPI – celk. index	Total index	2554
Net Merit	NM\$	+ 716
Konverze krmiva	FE	+ 165
Somatické buňky	Somatic cells	2,71
Plodnost dcer celkem	Fertility index	+ 0,9
% zabřez. dcer v cyklu 21 dní DPR		+ 0,4
Plodnost dcer – % zabřez. jalovic HCR		+ 1,4
Plodnost dcer – % zabřez. krav CCR		+ 2,1
Dlouhověkost	Longevity	+ 4,5
Přežitelnost	Livability	+ 0,6
Snadnost telení (pat./mat.)	Calving easy	7,4 %/3,3 %
Délka březosti	Gestation lenght	- 2,8
Mrtvě rozená telata (pat./mat.)	Stillbirth (pat./mat.)	7,1 %/5,2 %

USA (genomické plemenné hodnoty) 8/2018



Zevnějšek celkem – Overall Conformation. Končetiny celkem – Feet and Legs. Vemeno celkem – Udder.

ZNAKY FITNESS USA 8/2018 (zdroj: CDCB)

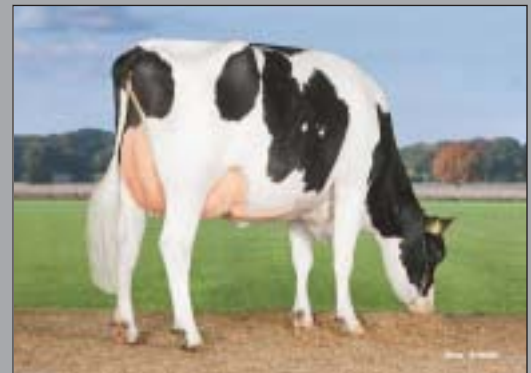
Mléčná horečka	Přetočený slez	Ketóza	Zánět vemene	Zánět dělohy	Zadržené lůžko
Hypocalcemia	Displaced abomasum	Ketosis	Mastitis	Metritis	Retained placenta
-0,5	0,1	0,8	1,7	1,6	-0,2

Caelum je jedním z prvních synů Supershotu na světě. V jeho profilu plemenných hodnot nenajdeme příliš extrémů. Jde o vyváženého plemeníka s velmi dobrým celkovým výsledkem. Upozornit je dobré na jeho jednu přednost, kterou je plemenná hodnota pro tělesný rámec +0,80. To znamená, že se u jeho dcer nemusíme obávat velkých rámců. Také díky tomu má Caelum pěkný index efektivity krmení FE +165. Skvělá je i hodnota CM\$ (Cheese Merit \$) +743. Caelum je stejně jako třeba Peak býkem, který na své potomstvo přenáší spíše více šířky než výšky, což je žádoucí. Díky genetickému složení bílkovin a obsahu mléčných složek je Caelum velmi vhodný pro sýraře.

Caelum belongs to very first sons of Supershot worldwide. We cannot find too many extremes in his breeding values profile. He is well balanced sire with very good overall results. However, we shall bring our attention to his breeding value for frame +0,80 showing that we do not have to be worry of big frames of his progeny. This trait results in very good breeding value for feed efficiency +165. Breeding value for CM\$ (Cheese Merit \$) +743 is excellent too. Caelum as well as Peak carries more strength than stature, which is desirable to current Holstein population.



Caelum NXB-285



Matka DG Caley VG 87



SKVĚLÝ BÝK PRO SÝRAŘE (CM\$ 743, BB KAPPA KASEIN, A2A2 BETA KASEIN, % TUKU A BÍLKOVIN)

EXCELLENT FOR CHEESE PRODUCERS (CM\$ 743, BB KAPPA CASEIN, A2A2 BETA CASEIN, % FAT AND PROTEIN)

UNGAR



NEO-638

HOLŠTÝN
aAa: 324

Ostretin Ungar
CZ 745733053
*15. 7. 2015

Diagonála otců:

Dominant	X	Paxton	X	Ramos
(Man-O-man x Shottle)		(O-Man x Rudolph)		(Rudolph x Ambition)

M: Ostretin Genua 8 2 305 **15569 3,76** 585 **3,45** 537 VG 86
MM: Ostretin Genua 3 2 305 **11671 4,85** 566 **3,75** 438 VG 85

GENOMICKÉ PLEMENNÉ HODNOTY ČR/ GENOMIC BREEDING VALUES CZECH REPUBLIC 8/2018

Mléko	Milk	+493 kg
Tuk	Fat	+0,45 % +54 kg
Bílkoviny	Protein	+0,26 % +32 kg
SIH – celk. index	Total index	138
Somatické buňky	Somatic cells	124
Plodnost dcer celkem	Daughter's fertility total	104
Plodnost dcer – jalovice	Daughter's fertility heifers	103
Plodnost dcer – krávy	Daughter's fertility cows	104
Vlastní plodnost	Fertility pat.	102
Dlouhověkost	Longevity	118

ČR (genomické plemenné hodnoty) 8/2018

	76	88	100	112	124		
zevnějšek celkem	nevyhovující					ideální	117
končetiny celkem	nevyhovující					ideální	109
vemeno celkem	nevyhovující					ideální	117
tělesný rámec	malý					velký	118
šířka hrudníku	úzký					široký	106
hloubka těla	mělké					hluboké	102
hranatost	nevýrazná					výrazná	90
sklon zádě	zdvížená					sražená	111
šířka zádě	úzká					široká	97
pos. zad. kon. ze zadu	sevržený					otevřený	102
pos. zad. konč. z boku	strmé					šavlovité	95
sklon paznehtů	ploché					strmé	90
přední upnutí vemene	volné					pevné	115
rozmíst. před. struků	od sebe					k sobě	91
délka struků	krátké					dlouhé	104
hloubka vemene	hluboké					mělké	114
výška zad. upnutí vemene	nízké					vyšší	109
závěsný vaz	slabý					výrazný	104
rozmís. zad. struků	od sebe					k sobě	93
šířka zad. upnutí vemene	úzké					široké	86
kvalita kostí	hrubé					jemné	116
chodivost	nevyhovující					ideální	98
kondice	nízká					vyšší	106

Zevnějšek celkem – Overall Conformation. Končetiny celkem – Feet and Legs. Vemeno celkem – Udder.

Matka, tak jak je pro příslušníci rodiny Genua typické, vyniká vysokým obsahem mléčných složek. Její otec Paxton je méně známým plemeníkem a byl využit především jako zdroj genů pro vysokou plodnost. Podobné vlastnosti, tedy výtečnou plodnost, ale i dlouhověkost a nízké somatické buňky má i býk o generaci dál – Ramos. Od dcer Ungara můžeme očekávat produkci mléka s velmi vysokým obsahem mléčného tuku a bílkovin a s nízkým obsah somatických buněk. Pokud jde o znaky zevnějšku, výhodou je dostatečně široké rozmístění zadních struků a délka struků. Býka doporučujeme používat na krávy.

The mother of Ungar comes from Genua cow family, that is well known for high percentages of fat and protein. His maternal sire Paxton is less known bull, which was used especially as a very good source of genes for good fertility. We can find similar qualities in the previous generation too, because Ramos is also famous improver of the fertility, longevity and somatic cells. We can expect daughters producing milk with high percentage of fat and protein and low somatic cells. Regarding type traits, the strongest advantage of Ungar are rear teat placement (not narrow) and teat length. We recommend Ungar on cows.



Polosestra Ungara ze stejné matky Ostretin Genua 33 P, chovatel: Zemědělská společnost Ostřetín, a.s.



Ostretin Ungar NEO-638

FIT



VYSOKÝ OBSAH TUKU A BÍLKOVIN V MLÉCE NÍZKÉ SOMATICKÉ BUŇKY, DOBRÁ DLOUHOVĚKOST DCER ŠIROCE ROZMÍSTĚNÉ ZADNÍ STRUKY • HIGH FAT AND PROTEIN LOW SOMATIC CELLS, GOOD LONGEVITY OF DAUGHTERS WIDE REAR TEATS PLACEMENT

ULRYCH



RED-684

HOLŠTÝN
aAa: 432

Ulrych Red
CZ 745836053
*16. 10. 2015

Diagonála otců:

Dominant	X	Altalota	X	Sandy
(Man-O-man x Shottle)		(O-Man x Ito)		(Ford x Rudolph)

M: Ostretin Genua 10 ET 2 305 **15565 4,64** 722 **3,75** 583 VG 87
MM: Ostretin Genua 5 4 305 **14559 4,57** 666 **3,81** 555 VG 86

**GENOMICKÉ PLEMENNÉ HODNOTY ČR/
GENOMIC BREEDING VALUES CZECH REPUBLIC 8/2018**

Mléko	Milk	+560 kg
Tuk	Fat	+0,43 % +54 kg
Bílkoviny	Protein	+0,22 % +32 kg
SIH – celk. index	Total index	130
Somatické buňky	Somatic cells	99
Plodnost dcer celkem	Daughter's fertility total	105
Plodnost dcer – jalovice	Daughter's fertility heifers	100
Plodnost dcer – krávy	Daughter's fertility cows	107
Vlastní plodnost	Fertility pat.	120
Dlouhověkost	Longevity	111

ČR (genomické plemenné hodnoty) 8/2018

	76	88	100	112	124		
zevnějšek celkem	[Bar chart]					ideální	113
končetiny celkem	[Bar chart]					ideální	104
vemeno celkem	[Bar chart]					ideální	111
tělesný rámec	[Bar chart]					malý	124
šířka hrudníku	[Bar chart]					úzký	105
hloubka těla	[Bar chart]					mělké	103
hranatost	[Bar chart]					nevýrazná	98
sklon zádě	[Bar chart]					zdvížená	107
šířka zádě	[Bar chart]					úzká	112
pos. zad. kon. ze zadu	[Bar chart]					sevřený	105
pos. zad. konč. z boku	[Bar chart]					strmé	103
sklon paznehtů	[Bar chart]					ploché	80
přední upnutí vemene	[Bar chart]					volné	98
rozmíst. před. struků	[Bar chart]					od sebe	100
délka struků	[Bar chart]					krátké	101
hloubka vemene	[Bar chart]					hluboké	109
výška zad. upnutí vemene	[Bar chart]					nízké	110
závěsný vaz	[Bar chart]					slabý	104
rozmís. zad. struků	[Bar chart]					od sebe	109
šířka zad. upnutí vemene	[Bar chart]					úzké	93
kvalita kostí	[Bar chart]					hrubé	106
chodivost	[Bar chart]					nevychovující	105
kondice	[Bar chart]					nízká	110
	[Bar chart]					široké	106
	[Bar chart]					otevřený	105
	[Bar chart]					šavlovitý	103
	[Bar chart]					strmé	80
	[Bar chart]					pevné	98
	[Bar chart]					k sobě	100
	[Bar chart]					dlouhé	101
	[Bar chart]					mělké	109
	[Bar chart]					velký	124
	[Bar chart]					široký	105
	[Bar chart]					hluboké	103
	[Bar chart]					výrazná	98
	[Bar chart]					sražená	107
	[Bar chart]					široká	112
	[Bar chart]					šavlovitý	103
	[Bar chart]					strmé	80
	[Bar chart]					pevné	98
	[Bar chart]					k sobě	100
	[Bar chart]					dlouhé	101
	[Bar chart]					mělké	109
	[Bar chart]					vysoké	110
	[Bar chart]					výrazný	104
	[Bar chart]					k sobě	109
	[Bar chart]					široké	93
	[Bar chart]					jemné	106
	[Bar chart]					ideální	105
	[Bar chart]					vysoká	110

Zevnějšek celkem – Overall Conformation. Končetiny celkem – Feet and Legs. Vemeno celkem – Udder.

Ulrych red pochází z velmi výkonné matky z hluboké rodiny matek byků Genua. Po svém otci býku Dominantovi podědil jednu kopii VRC genu (variant red carier – dominantní red). V praxi můžeme očekávat 50 % červenostrakatých a 50 % černostrakatých potomků bez ohledu na to, zda Ulrycha použijeme pro inseminaci černostrakatých nebo červených holštýnek. Kromě této zajímavosti je Ulrych výrazným zlepšovatelem obsahu mléčných složek a má výbornou vlastní plodnost.

Ulrych red comes from the deep Genua cow family and we can see very productive mother behind him. He inherited one copy of VRC (variant red carier) gen from his father Dominant red. It means that we can expect 50 % of red and white and 50 % black and white progeny regardless we use him on black and white or red and white females. Without that Ulrych is strong improver of milk fat and protein percentages. He has got very good fertility.



Matka Ostretin Genua 10, chovatel: Zemědělská společnost Ostrětín, a.s.



Ulrych Red RED-684



**NOSITEL DOMINANTNĚ ČERVENÉHO ZBARVENÍ
DOMINANT RED COLOUR**

BEETHOVEN



NXB-517

Beethoven ET
DE 359270959
*23. 12. 2016

HOLŠTÝN
aAa: 432

Diagonála otců:

Bellarabi (Banesto x Epic)	X	Balisto (Bookem x Watson)	X	Man-O-Man (O-Man x Aaron)
--------------------------------------	---	-------------------------------------	---	-------------------------------------

M: Renate 223 1 305 **8059 4,72** 380 **3,92** 316 G+ 83
MM: KNS Rendezvous 2 305 **12237 4,67** 572 **3,50** 428 VG 85

GENOMICKÉ PLEMENNÉ HODNOTY NĚMECKO/ GENOMIC BREEDING VALUES GERMANY 8/2018

Mléko	Milk	+730 kg
Tuk	Fat	+0,18 % +48 kg
Bílkoviny	Protein	+0,28 % +53 kg
Opakovatelnost	Reliability	71 %
RZG – celk. index	Selection index	148
RZM – index mléka	Index of milk	138
RZE – zevnějšek celk.	Index of exterior	134
RZS – somatické buňky	Somatic cells	108
RZR – plodnost dcer celk.	Daughter's fertility	100
RZN – dlouhověkost	Longevity	125
Snadnost telení (pat./mat.)	Calving easy (pat./mat.)	104/107
Mrtvě rozená telata (pat./mat.)	Stillbirth (pat./mat.)	98/92
Dojitelnost	Milkability	107
Temperament při dojení	Milking behavior	101
Tělesná kondice	Body condition	104

Německo (genomické plemenné hodnoty) 8/2018

	76	88	100	112	124		
mléčný typ	nevyhovující					ideální	111
kapacita	nevyhovující					ideální	115
končetiny	nevyhovující					ideální	117
vemeno	nevyhovující					ideální	133
zevnějšek celkem	nevyhovující					ideální	134
tělesný rámec	malý					velký	115
mléčný charakter	nevýrazný					výrazný	108
hloubka těla	mělké					hluboké	112
šířka hrudníku	úzký					široký	113
sklon zádě	zdvížená					sražená	113
šířka zádě	úzká					široká	102
pos. zad. konč. z boku	strmé					šavlovité	96
sklon paznehtů	ploché					strmé	100
kvalita hlezna	lymfatické					suché	107
pos. zad. kon. ze zadu	sevřený					otevřený	110
chodivost	nevyhovující					ideální	116
výška zad. upnutí vemene	nízké					vysoké	121
závěsný vaz	slabý					výrazný	117
rozmíst. před. struků	od sebe					k sobě	134
rozmíst. zad. struků	od sebe					k sobě	114
přední upnutí vemene	volné					pevné	127
hloubka vemene	hluboké					mělké	130
délka struků	krátké					dlouhé	97

Zevnějšek celkem – Overall Conformation. Končetiny celkem – Feet and Legs. Vemeno celkem – Udder.

Beethoven je nejlepším synem Bellarabiho a pochází z vynikající rodiny matek býků, ze které vzešlo mnoho výborných býků v několika zemích. Matka matky KNS Rendezvous je matkou špičkového německého býka Bosse. Ze stejné rodiny ale pochází i například náš Milano. Beethoven je velmi kompletním býkem a potěší zejména chovatele, kteří u svých dojnic vyžadují kromě užitekosti také pěkný zevnějšek. Velmi dobrá je i hodnota indexu zdraví RZFit 130.



Beethoven NXB-517



Matka matky KNS Rendezvous 2



BEZCHYBNÝ PROFIL PLEMENNÝCH HODNOT UTVÁŘENÍ VEMEN OBSAH MLÉČNÝCH SLOŽEK
CZECH MARKET ONLY

ANSGAR

Göpelgenetik

NXB-448

Ansgar ET
DE 359172893
*27. 8. 2016

HOLŠTÝN
aAa: 234

Diagonála otců:

Azur	X	Balisto	X	Summer
(Anton x Shamrock)		(Bookem x Watson)		(Super x Buckeye)

M: Afrika G+ 83
MM: Alexandra G+ 83

GENOMICKÉ PLEMENNÉ HODNOTY NĚMECKO/ GENOMIC BREEDING VALUES GERMANY 8/2018

Mléko	Milk	+1653 kg
Tuk	Fat	+0,12 % +79 kg
Bílkoviny	Protein	+0,13 % +70 kg
Opakovatelnost	Reliability	71 %
RZG – celk. index	Selection index	152
RZM – index mléka	Index of milk	151
RZE – zevnějšek celk.	Index of exterior	105
RZS – somatické buňky	Somatic cells	102
RZR – plodnost dcer celk.	Daughter's fertility	105
RZN – dlouhověkost	Longevity	126
Snadnost telení (pat./mat.)	Calving easy (pat./mat.)	112/121
Mrtvě rozená telata (pat./mat.)	Stillbirth (pat./mat.)	108/113
Dojitelnost	Milkability	109
Temperament při dojení	Milking behavior	102
Tělesná kondice	Body condition	103

Německo (genomické plemenné hodnoty) 8/2018

		76	88	100	112	124		
mléčný typ	nevyhovující	[Bar chart]					ideální	99
kapacita	nevyhovující	[Bar chart]					ideální	106
končetiny	nevyhovující	[Bar chart]					ideální	100
vemeno	nevyhovující	[Bar chart]					ideální	104
zevnějšek celkem	nevyhovující	[Bar chart]					ideální	105
tělesný rámec	malý	[Bar chart]					velký	105
mléčný charakter	nevýrazný	[Bar chart]					výrazný	101
hloubka těla	mělké	[Bar chart]					hluboké	104
šířka hrudníku	úzký	[Bar chart]					široký	106
sklon zádě	zdvížená	[Bar chart]					sražená	97
šířka zádě	úzká	[Bar chart]					široká	100
pos. zad. konč. z boku	strmé	[Bar chart]					šavlovité	92
sklon paznehtů	ploché	[Bar chart]					strmé	105
kvalita hlezna	lymfatické	[Bar chart]					suché	96
pos. zad. kon. ze zadu	sevřený	[Bar chart]					otevřený	98
chodivost	nevyhovující	[Bar chart]					ideální	101
výška zad. upnutí vemene	nízké	[Bar chart]					vysoké	106
závěsný vaz	slabý	[Bar chart]					výrazný	95
rozmíst. před. struků	od sebe	[Bar chart]					k sobě	100
rozmíst. zad. struků	od sebe	[Bar chart]					k sobě	96
přední upnutí vemene	volné	[Bar chart]					pevné	109
hloubka vemene	hluboké	[Bar chart]					mělké	98
délka struků	krátké	[Bar chart]					dlouhé	95

Zevnějšek celkem – Overall Conformation. Končetiny celkem – Feet and Legs. Vemeno celkem – Udder.

Ansgar je nejlepším synem Azura. Kromě výborné produkce mléčných složek a funkčního zevnějšku, je třeba ocenit výtečné předpoklady pro dlouhověkost a má i dobré výsledky pokud jde o plodnost dcer. S RZRobot 106 je Ansgar vhodný i do systémů s mléčnými roboty. Skvělá je jeho hodnota indexu zdraví RZFit 130. Potěší i genetický typ pro kappa kasein BB a beta kasein A2A2. Ansgar je použitelný pro inseminaci jalovic a doporučujeme jej do stád, kde je cílem ekonomická dojnice, o které nechceme vědět.



Christine Maaß/llr

Ansgar NXB-448

✓ **TOP RZG PRODUKCE TUKU A BÍLKOVIN BEZ CHYB**
CZECH MARKET ONLY

BRIAN



NXB-444

Brian
DE 358633698
*16. 2. 2016

HOLŠTÝN
aAa: 234

Diagonála otců:

Battlecry	X	Galaxy	X	Beacon
(Balisto x Numero Uno)		(Freddie x Plane)		(Shottle x BW Marshall)

M: RR Bambi	1	11766	4,36	513	3,72	486	VG 86	
MM: RR Barbie	2	305	15356	4,28	657	3,62	556	VG 86

GENOMICKÉ PLEMENNÉ HODNOTY NĚMECKO/ GENOMIC BREEDING VALUES GERMANY 8/2018

Mléko	Milk	+1187 kg
Tuk	Fat	+0,06 % +53 kg
Bílkoviny	Protein	+0,07 % +47 kg
Opakovatelnost	Reliability	72 %
RZG – celk. index	Selection index	144
RZM – index mléka	Index of milk	134
RZE – zevnějšek celk.	Index of exterior	123
RZS – somatické buňky	Somatic cells	115
RZR – plodnost dcer celk.	Daughter's fertility	110
RZN – dlouhověkost	Longevity	120
Snadnost telení (pat./mat.)	Calving easy (pat./mat.)	102/111
Mrtvě rozená telata (pat./mat.)	Stillbirth (pat./mat.)	100/109
Dojitelnost	Milkability	101
Temperament při dojení	Milking behavior	95
Tělesná kondice	Body condition	85

Německo (genomické plemenné hodnoty) 8/2018

		76	88	100	112	124		
mléčný typ	nevyhovující	[Bar chart]					ideální	115
kapacita	nevyhovující	[Bar chart]					ideální	103
končetiny	nevyhovující	[Bar chart]					ideální	113
vemeno	nevyhovující	[Bar chart]					ideální	122
zevnějšek celkem	nevyhovující	[Bar chart]					ideální	123
tělesný rámec	malý	[Bar chart]					velký	119
mléčný charakter	nevýrazný	[Bar chart]					výrazný	117
hloubka těla	mělké	[Bar chart]					hluboké	103
šířka hrudníku	úzký	[Bar chart]					široký	95
sklon zádě	zdvížená	[Bar chart]					sražená	96
šířka zádě	úzká	[Bar chart]					široká	95
pos. zad. konč. z boku	strmé	[Bar chart]					šavlovité	108
sklon paznehtů	ploché	[Bar chart]					strmé	97
kvalita hlezna	lymfatické	[Bar chart]					suché	103
pos. zad. kon. ze zadu	sevřený	[Bar chart]					otevřený	113
chodivost	nevyhovující	[Bar chart]					ideální	112
výška zad. upnutí vemene	nízké	[Bar chart]					vysoké	118
závěsný vaz	slabý	[Bar chart]					výrazný	110
rozmíst. před. struků	od sebe	[Bar chart]					k sobě	122
rozmíst. zad. struků	od sebe	[Bar chart]					k sobě	113
přední upnutí vemene	volné	[Bar chart]					pevné	114
hloubka vemene	hluboké	[Bar chart]					mělké	116
délka struků	krátké	[Bar chart]					dlouhé	104

Zevnějšek celkem – Overall Conformation. Končetiny celkem – Feet and Legs. Vemeno celkem – Udder.

Brian pochází z velmi známé původně americké typové rodiny Regancrest Durham Barbie EX-92. Ze stejné rodiny pochází známí býci Famous, Gold Chip, Cashcoin, Braxton a další. Babička RR Beacon Barbie VG-86 se svou užitkovostí více než 15 000 kg mléka při výborných složkách na první laktaci byla jednou z nejvýkonnějších prvotetek v oblasti OHG. Kromě velmi dobrého mléčného výkonu a bezchybného exteriéru Brian vyniká výjimečnou úrovní znaků fitness (RZFit 134). Výborně je hodnoceno zdraví vemene i plodnost a dlouhověkost dcer. Brian je méně vhodný pro inseminaci rámcových krav.



Brian NXB-444



FIT

Matka RR Bambi VG 86

VEMENÁŘ SOLIDNÍ FITNESS
CZECH MARKET ONLY

SUREBOY



NEO-418

HOLŠTÝN

Ostretin Sureboy ET
CZ 683392053
*12. 4. 2013

Diagonála otců:

Massey	X	Ramos	X	O-Man
(Mascol x Bret)		(Rudolph x Ambition)		(Manfred x Elton)

M: Ostretin Genua 2 3 305 **12286 3,64** 447 **3,30** 406 G+ 84
MM: Ostretin Genua 1 2 305 **10607 4,48** 475 **3,61** 383 G+ 84

ČESKÁ REPUBLIKA/ CZECH REPUBLIC 8/2018

Mléko	Milk	+12 kg
Tuk	Fat	+0,40 % +33 kg
Bílkoviny	Protein	+0,17 % +13 kg
Opakovatelnost	Reliability	96 % (258 dcer/51 stád)
SIH – celk. index	Total index	121
Porody	Calving	na krávy/for cows
Plodnost pat.	Fertility	106
Plodnost dcer celkem	Daughter's fertility total	106
Plodnost dcer – jalovice	Daughter's fertility heifers	101
Plodnost dcer – krávy	Daughter's fertility cows	111
Dojitelnost	Milkability	125 (107 dcer)
Somatické buňky	Somatic cells	105
Dlouhověkost	Longevity	121



Dcera Sureboye Ostretin Lulu 38 VG 85, chov: Zemědělská společnost Ostřetín, a s.

ČR 8/2018, 216 dcer/41 stád

	76	88	100	112	124		
zevnějšek celkem	[Bar chart]					ideální	113
končetiny celkem	[Bar chart]					ideální	106
veneno celkem	[Bar chart]					ideální	110
tělesný rámec	[Bar chart]					malý	99
šířka hrudníku	[Bar chart]					úzký	119
hloubka těla	[Bar chart]					mělké	115
hranatost	[Bar chart]					nevýrazná	103
sklon zádě	[Bar chart]					zdvižená	85
šířka zádě	[Bar chart]					úzká	107
pos. zad. kon. ze zadu	[Bar chart]					sevřený	104
pos. zad. konč. z boku	[Bar chart]					strmé	103
sklon paznehtů	[Bar chart]					ploché	84
přední upnutí vemene	[Bar chart]					volné	90
rozmíst. před. struků	[Bar chart]					od sebe	82
délka struků	[Bar chart]					krátké	109
hloubka vemene	[Bar chart]					hluboké	99
výška zad. upnutí vemene	[Bar chart]					nízké	106
závěsný vaz	[Bar chart]					slabý	117
rozmís. zad. struků	[Bar chart]					od sebe	77
šířka zad. upnutí vemene	[Bar chart]					úzké	116
kvalita kostí	[Bar chart]					hrubé	96
chodivost	[Bar chart]					nevychovující	119
kondice	[Bar chart]					nízká	117
						ideální	113
						ideální	106
						ideální	110
						velký	99
						široký	119
						hluboké	115
						výrazná	103
						sražená	85
						široká	107
						otevřený	104
						šavlovitě	103
						strmé	84
						pevné	90
						k sobě	82
						dlouhé	109
						mělké	99
						vysoké	106
						výrazný	117
						k sobě	77
						široké	116
						jemné	96
						ideální	119
						vysoká	117

Zevnějšek celkem – Overall Conformation. Končetiny celkem – Feet and Legs. Veneno celkem – Udder.

Sureboy pochází ze stejné matky jako býci Rebel NEO 346 a Origin RC NEO 198. Dnes je bezpečně prověřen na dcerách. Jeho dcery mají průměrnou až nadprůměrnou dojivost a vysoký obsah mléčného tuku a bílkovin. Proti svým vrstevnicím vynikají pevným zdravím a celkově dobrými šířkovými rozměry. Velkým bonusem tohoto býka je utváření a rozmístění struků jeho dcer. Řada chovů se potýká s problémem krátkých a příliš blízko u sebe rozmístěných zadních struků. Tento problém pomáhá Sureboy řešit. Celkově lze označit Sureboye za býka, s jehož potomstvem jsou chovatelé díky jeho bezproblémovosti velmi spokojeni.

Sureboy comes from as same mother as Rebel and Origin. He is progeny proven with high reliability. His daughters produce average to above average milk with high content of fat and protein. In comparison with other cows, they excel in health traits and body width. Shape and teat placement are great bonuses of this bull. There is a problem with short and close rear teat placement in many herds. Sureboy helps to correct these mistakes. Generally, we can say that breeders are very happy with his progeny due to its trouble-free character.

FIT



Dcera Sureboye Ostretin Mia 49 VG 86, chov: Zemědělská společnost Ostřetín, a s.

✓ **ŠIROCE ROZMÍSTĚNÉ ZADNÍ STRUKY, DELŠÍ STRUKY, RYCHLÉ SPOUŠTĚNÍ MLÉKA VHDNÝ PRO SYSTÉMY S DOJÍCÍMI ROBOTY • REAR TEAT PLACEMENT, LARGER TEATS, MILKABILITY RECOMMENDED TO SYSTEMS WITH MILKING ROBOTS**

POLLEDSTAR P

NATURAL



NEO-267

Ostretin Polledstar P
CZ 653290053
*24. 8. 2011

HOLŠTÝN
aAa: 432

Diagonála otců:

Altalota	X	Kott P	X	Harry
(O-Man x Ito)		(Ottawa x O-Man)		(Ronald x Jabot)

M: Ostretin Petra 48 P G+ 83
MM: Ostretin Petra 14 2 305 12963 3,18 412 3,20 415 G+ 82

ČESKÁ REPUBLIKA / CZECH REPUBLIC 8/2018

Mléko	Milk	+1491 kg
Tuk	Fat	+0,14 % +61 kg
Bílkoviny	Protein	+0,10 % +48 kg
Opakovatelnost	Reliability	97 % (446 dcer/86 stád)
SIH – celk. index	Total index	128
Porody	Calving	na jalovice/easy
Plodnost pat.	Fertility	106
Plodnost dcer celkem	Daughter's fertility total	100
Plodnost dcer – jalovice	Daughter's fertility heifers	104
Plodnost dcer – krávy	Daughter's fertility cows	96
Dojitelnost	Milkability	103 (128 dcer)
Somatické buňky	Somatic cells	91
Dlouhověkost	Longevity	107

ČR 8/2018, 257 dcer/37 stád

	76	88	100	112	124		
zevnějšek celkem	nevyhovující					ideální	94
končetiny celkem	nevyhovující					ideální	102
vemeno celkem	nevyhovující					ideální	92
tělesný rámec	malý					velký	94
šířka hrudníku	úzký					široký	102
hloubka těla	mělké					hluboké	110
hranatost	nevýrazná					výrazná	97
sklon zádě	zdvížená					sražená	94
šířka zádě	úzká					široká	85
pos. zad. kon. ze zadu	sevržený					otevřený	107
pos. zad. konč. z boku	strmé					šavlovité	104
sklon paznehtů	ploché					strmé	91
přední upnutí vemene	volné					pevné	90
rozmíst. před. struků	od sebe					k sobě	103
délka struků	krátké					dlouhé	113
hloubka vemene	hluboké					mělké	83
výška zad. upnutí vemene	nízké					vysoké	96
závěsný vaz	slabý					výrazný	98
rozmís. zad. struků	od sebe					k sobě	101
šířka zad. upnutí vemene	úzké					široké	112
kvalita kostí	hrubé					jemné	104
chodivost	nevyhovující					ideální	107
kondice	nízká					vysoká	94

Zevnějšek celkem – Overall Conformation. Končetiny celkem – Feet and Legs. Vemeno celkem – Udder.

Polledstar je nejlepším geneticky bezrohým holštýnským býkem prověřeným na dcerách v ČR. Je mimořádným zlepšovatelem produkce mléka i mléčných složek. Díky vysoké mléčné produkci jsou vemena více kapacitní, ale v naprosté většině případů bezproblémová. Je třeba pozitivně hodnotit delší struky a dostatečně daleko od sebe rozmístěné zadní struky.

Polledstar is the best genetically polled Holstein bull proven on daughters in the Czech Republic. He is an outstanding improver of production of milk and milk components content. His daughters have got big udders due to high milk production, but the udders are healthy and problem-free in the most cases. It is necessary to appreciate teat length and correct rear teats position in Polledstar's daughters.

Kráva s rekordní laktací: 2. 305 20 663 3,78 781 3,30 681
Daughter Wendy 16 is TOP 1 cow in Czech Republic



Ostretin Wendy 16 G+ 83, na 3. laktaci, chovatel: Zemědělská společnost Ostřetín, a.s.



Ostretin Mia 40, chovatel: Zemědělská společnost Ostřetín, a.s.



Ostretin Valisa 13 P, chovatel: Zemědělská společnost Ostřetín, a.s.



VÝBORNÁ MLÉČNÁ PRODUKCE VYSOKÉ SLOŽKY GENETICKY BEZROHÝ
GREAT MILK PRODUCTION HIGH MILK COMPONENTS POLLED

PIKANT



NEO-269

HOLŠTÝN

Ostretin Pikant ET
CZ 653343053
*23. 10. 2011

Diagonála otců:

Altalota	X	Sandy	X	Ramos
(O-Man x Ito)		(Ford x Rudolph)		(Rudolph x Ambition)

M: Ostretin Genua 5 4 305 **14559 4,57** 666 **3,81** 555 VG 86
MM: Ostretin Genua 3 2 301 **11671 4,85** 566 **3,75** 438 VG 85

ČESKÁ REPUBLIKA/ CZECH REPUBLIC 8/2018

Mléko	Milk	-438 kg
Tuk	Fat	+0,70 % +42 kg
Bílkoviny	Protein	+0,20 % +2 kg
Opakovatelnost	Reliability	96 % (217 dcer/40 stád)
SIH – celk. index	Total index	122
Porody	Calving	na krávy/for cows
Plodnost pat.	Fertility	94
Plodnost dcer celkem	Daughter's fertility total	99
Plodnost dcer – jalovice	Daughter's fertility heifers	96
Plodnost dcer – krávy	Daughter's fertility cows	102
Dojitelnost	Milkability	123 (70 dcer)
Somatické buňky	Somatic cells	100
Dlouhověkost	Longevity	121

ČR 8/2018, 133 dcer/28 stád

76 88 100 112 124

zevnějšek celkem	nevyhovující	ideální	125
končetiny celkem	nevyhovující	ideální	122
vemeno celkem	nevyhovující	ideální	123
tělesný rámec	malý	velký	95
šířka hrudníku	úzký	široký	106
hloubka těla	mělké	hluboké	103
hranatost	nevýrazná	výrazná	98
sklon zádě	zdvížená	sražená	103
šířka zádě	úzká	široká	116
pos. zad. kon. ze zadu	sevěřený	otevřený	125
pos. zad. konč. z boku	strmé	šavlovité	96
sklon paznehtů	ploché	strmé	98
přední upnutí vemene	volné	pevné	112
rozmíst. před. struků	od sebe	k sobě	108
délka struků	krátké	dlouhé	78
hloubka vemene	hluboké	mělké	111
výška zad. upnutí vemene	nízké	vysoké	123
závěsný vaz	slabý	výrazný	111
rozmís. zad. struků	od sebe	k sobě	94
šířka zad. upnutí vemene	úzké	široké	116
kvalita kostí	hrubé	jemné	100
chodivost	nevyhovující	ideální	126
kondice	nízká	vysoká	92

Zevnějšek celkem – Overall Conformation. Končetiny celkem – Feet and Legs. Vemeno celkem – Udder.

Pikant pochází z významné rodiny Genua. Jeho vlastní sestrou je špičková Ostretin Genua 10 VG 87 s vysokou produkcí mléka a úžasným % mléčných složek (2. laktace 305 dní 15 565 kg mléka 4,64 % tuku a 3,75 % bílkovin). Pikant je extrémním zlepšovatelem obsahu mléčných složek při nižším množství mléka. Doporučujeme jej i pro inseminaci dcer Karshe, Laurina, Lostedena a Lobbyho.

Pikant comes from the respected Genua cow family. His full sister is the excellent cow Ostretin Genua 10 VG 87 with high production of milk and outstanding % of milk components (2. lact. 305 days 15,565 kg milk 4.64 % fat a 3.75 % protein). Pikant is an amazing improver of fat and protein percentages with lower amount of milk. We recommend him for the insemination of daughters of Karsh, Laurin, Losteden and Lobby.



Matka Ostretin Genua 5 VG 86, chovatel: Zemědělská společnost Ostretin, a.s.



Pikant NEO-269

✓ % TUKU A BÍLKOVIN DOJITELNOST
% OF FAT AND PROTEIN MILKABILITY

MILANO

KNS Milano ET
DE 354563004
*27. 11. 2010



NEO-197

HOLŠTÝN

Diagonála otců:

Man-O-Man	X	Shottle	X	Jocko Besne
(O-Man x Aaron)		(Mtoto x Aerostar)		(Besne Buck x Southwind)

M: KNS Romani 2 305 **9843 4,53** 446 **3,55** 349 VG 86
MM: Radieuse 3 305 **12951 4,76** 617 **3,58** 463 EX 91

ČESKÁ REPUBLIKA/ CZECH REPUBLIC 8/2018

Mléko	Milk	+538 kg
Tuk	Fat	+0,20 % +34 kg
Bílkoviny	Protein	+0,09 % +21 kg
Opakovatelnost	Reliability	96 % (221 dcer/45 stád)
SIH – celk. index	Total index	121
Porody	Calving	na jalovice/easy
Plodnost pat.	Fertility	102
Plodnost dcer celkem	Daughter's fertility total	104
Plodnost dcer – jalovice	Daughter's fertility heifers	105
Plodnost dcer – krávy	Daughter's fertility cows	103
Dojitelnost	Milkability	114 (63 dcer)
Somatické buňky	Somatic cells	97
Dlouhověkost	Longevity	110

ČR 8/2018, 144 dcer/25 stád

76 88 100 112 124

zevnějšek celkem	nevýhovující		ideální	112
končetiny celkem	nevýhovující		ideální	113
vemeno celkem	nevýhovující		ideální	105
tělesný rámec	malý		velký	109
šířka hrudníku	úzký		široký	124
hloubka těla	mělké		hluboké	114
hranatost	nevýrazná		výrazná	81
sklon zádě	zdvížená		sražená	107
šířka zádě	úzká		široká	106
pos. zad. kon. ze zadu	sevržený		otevřený	94
pos. zad. konč. z boku	strmé		šavlovité	85
sklon paznehtů	ploché		strmé	121
přední upnutí vemene	volné		pevné	99
rozmíst. před. struků	od sebe		k sobě	114
délka struků	krátké		dlouhé	125
hloubka vemene	hluboké		mělké	105
výška zad. upnutí vemene	nízké		vysoké	89
závěsný vaz	slabý		výrazný	110
rozmís. zad. struků	od sebe		k sobě	101
šířka zad. upnutí vemene	úzké		široké	97
kvalita kostí	hrubé		jemné	82
chodivost	nevýhovující		ideální	94
kondice	nízká		vysoká	135

Zevnějšek celkem – Overall Conformation. Končetiny celkem – Feet and Legs. Vemeno celkem – Udder.

Dcery Milana jsou robustní dojnice, které si dobře udržují po otelení vyšší tělesnou kondici. Milano je býkem s průměrným genetickým založením pro kg mléka, ale mléko jeho dcer je bohaté na vyšší obsah tuku a bílkovin. Do přípařovacích plánů jej doporučujeme na dojnice, které mají příliš výrazný mléčný charakter a trpí nízkou tělesnou kondicí v období inseminace. Tímto způsobem můžeme v chovu snížit výskyt ketóz, které vyplývají z negativní energetické bilance dojnic a stojí za řadou zdravotních problémů a poruch plodnosti. Milano je vhodný do systémů s mléčnými roboty.

Milano's daughters are robust dairy cows that are able to keep desirably high body condition after calving. Milano has got only average genetic dispositions for milk production, but his daughters' milk is rich in fat and protein. We recommend him to mating plan on too-milky-type cows that suffer from low body condition after calving and in the term of insemination. This is one of possible ways how to decrease ketosis developed from negative energy balance and resulting in many health and fertility problems in the herd.



Dcera Milana Ostretin Helena 6 VG 85, chov: Zemědělská společnost Ostretin, a.s.



Milano NEO-197

FIT

ROBUSTNÍ DCERY PLODNOST A DLOUHOVĚKOST VHDNÝ DO SYSTÉMŮ S MLÉČNÝMI ROBOTY
ROBUST DAUGHTERS FERTILITY & LONGEVITY RECOMMEND FOR ROBOT MILKING SYSTEMS

REBEL



NEO-346

HOLŠTÝN

Ostretin Rebel ET
CZ 665442053
*24. 4. 2012

Diagonála otců:

Altalota	X	Ramos	X	O-Man
(O-Man x Ito)		(Rudolph x Ambition)		(Manfred x Elton)

M: Ostretin Genua 2 3 305 **12286 3,64** 447 **3,30** 406 G+ 84
 MM: Ostretin Genua 1 2 305 **10607 4,48** 475 **3,61** 383 G+ 84

ČESKÁ REPUBLIKA/ CZECH REPUBLIC 8/2018

Mléko	Milk	+551 kg
Tuk	Fat	+0,09 % +25 kg
Bílkoviny	Protein	+0,09 % +22 kg
Opakovatelnost	Reliability	95 % (192 dcer/33 stád)
SIH – celk. index	Total index	117
Porody	Calving	na jalovice/easy
Plodnost pat.	Fertility	101
Plodnost dcer celkem	Daughter's fertility total	94
Plodnost dcer – jalovice	Daughter's fertility heifers	94
Plodnost dcer – krávy	Daughter's fertility cows	94
Dojitelnost	Milkability	83 (51 dcer)
Somatické buňky	Somatic cells	103
Dlouhověkost	Longevity	118

ČR 8/2018, 136 dcer/25 stád

76 88 100 112 124

zevnějšek celkem	nevyhovující		ideální	108
končetiny celkem	nevyhovující		ideální	107
vemeno celkem	nevyhovující		ideální	100
tělesný rámec	malý		velký	111
šířka hrudníku	úzký		široký	135
hloubka těla	mělké		hluboké	119
hranatost	nevýrazná		výrazná	89
sklon zádě	zdvižená		sražená	104
šířka zádě	úzká		široká	116
pos. zad. kon. ze zadu	sevřený		otevřený	114
pos. zad. konč. z boku	strmé		šavlovité	83
sklon paznehtů	ploché		strmé	105
přední upnutí vemene	volné		pevné	95
rozmíst. před. struků	od sebe		k sobě	109
délka struků	krátké		dlouhé	98
hloubka vemene	hluboké		mělké	104
výška zad. upnutí vemene	nízké		vysoké	88
závěsný vaz	slabý		výrazný	101
rozmís. zad. struků	od sebe		k sobě	111
šířka zad. upnutí vemene	úzké		široké	99
kvalita kostí	hrubé		jemné	79
chodivost	nevyhovující		ideální	115
kondice	nízká		vysoká	120

Zevnějšek celkem – Overall Conformation. Končetiny celkem – Feet and Legs. Vemeno celkem – Udder.

Rebel je dalším zástupcem z úspěšné rodiny matek býků Genua. Je býkem, který výrazně přispěje ke zvětšení kapacity vašich dojníc. U potomstva můžeme očekávat mírné zvětšení tělesného rámce a hloubky těla a výrazně zvětšení šířky hrudníku a zádě. Dcery Rebelu jsou bezproblémové se silnou konstitucí. Doporučujeme využití na krávy.

Rebel is next member from Genua cow family from our offer. He is a real "constructor" bull. He helps you to build heavy, wide and deep cows. We can expect strong, trouble free cows. We can recommend him for insemination of cows.



Matka Ostretin Genua 2 G+ 84, chov.: Zemědělská společnost Ostřetín, a.s.



Rebel NEO-346

ŠIROKÉ HRUDNÍKY A ZÁDĚ
STRONG CHESTS AND WIDE RUMPS

LAURIN



NEA-739

HOLŠTÝN
aAa: 354

Ostretin LAURIN ET
CZ 562062053
*29. 7. 2007

Diagonála otců:

Jardin	X	Laudan	X	Jocko Besne
(Jocko Besne x Tonic)		(Lucas x Raider)		(Besne Buck x Southwind)

M: Ostretin Remarlinda 1 6 305 **16836 3,11** 524 **3,13** 527 VG 86
MM: Remarlinda 2 305 **15125 3,90** 594 **3,20** 481 EX 90

ČESKÁ REPUBLIKA/ CZECH REPUBLIC 8/2018

Mléko	Milk	+ 730 kg
Tuk	Fat	-0,06 % + 19 kg
Bílkoviny	Protein	+ 0,12 % + 29 kg
Opakovatelnost	Reliability	99 % (2782 dcer/725 stád)
SIH – celk. index	Total index	122
Porody	Calving	na jalovice/easy
Plodnost pat.	Fertility	100
Plodnost dcer celkem	Daughter's fertility total	102
Plodnost dcer – jalovice	Daughter's fertility heifers	107
Plodnost dcer – krávy	Daughter's fertility cows	96
Dojitelnost	Milkability	127 (217 dcer)
Somatické buňky	Somatic cells	89
Dlouhověkost	Longevity	124

ČR 8/2018, 809 dcer/95 stád

	76	88	100	112	124		
zevnějšek celkem	nevyhovující					ideální	114
končetiny celkem	nevyhovující					ideální	102
vemeno celkem	nevyhovující					ideální	124
tělesný rámec	malý					velký	94
šířka hrudníku	úzký					široký	92
hloubka těla	mělké					hluboké	85
hranatost	nevýrazná					výrazná	91
sklon zádě	zdvížená					sražená	84
šířka zádě	úzká					široká	92
pos. zad. kon. ze zadu	sevřený					otevřený	101
pos. zad. konč. z boku	strmé					šavlovité	90
sklon paznehtů	ploché					strmé	98
přední upnutí vemene	volné					pevné	114
rozmíst. před. struků	od sebe					k sobě	115
délka struků	krátké					dlouhé	105
hloubka vemene	hluboké					mělké	114
výška zad. upnutí vemene	nízké					vysoké	126
závěsný vaz	slabý					výrazný	118
rozmís. zad. struků	od sebe					k sobě	119
šířka zad. upnutí vemene	úzké					široké	118
kvalita kostí	hrubé					jemné	83
chodivost	nevyhovující					ideální	104
kondice	nízká					vysoká	112

Zevnějšek celkem – Overall Conformation. Končetiny celkem – Feet and Legs. Vemeno celkem – Udder.

Laurin je dnes naprosto spolehlivě prověřen a je tedy sázkou na jistotu. Má více než 1500 dcer v ČR a podobný počet dcer již teď i v zahraničí. Je jedním z velmi mála aktivních býků bez Omara v původu. Laurin je zárukou dobré produkce mléčných bílkovin. Jeho dcery jsou dlouhověké a mají mělká a pevně upnutá vemena. Díky pouze průměrným tělesným rozměrům jsou jeho dcery velmi efektivními producentkami mléka.

Laurin is a bull with very high reliability. He has more than 1500 milking daughters in the Czech Republic and similar number in other countries. He is one of very few active sires without Oman blood. Laurin is perfect improver of production of milk protein. His daughters excel in longevity and they have got shallow and well attached udders. They are, thanks to the middle frame size, very effective producers of milk.



Dcera Laurina NEA 739 CZ187024962 G+ 80, chov.: ZDV Nýrov



Laurin NEA-739

FIT



ŠPIČKOVÝ NEPŘÍBUZNÝ PLEMENÍK BEZ NEDOSTATKŮ BETA KASEIN A2A2
COMPLETE AND OUTCROSS BULL WITHOUT MISTAKES BETA CASEIN A2A2

NORTHON



NEA-955

HOLŠTÝN

Northon ET
CZ 622207021
*15. 2. 2009

Diagonála otců:

Bolton	X	Shottle	X	Tugolo
(Hershel x Convincer)		(Mtoto x Aerostar)		(Prelude x Blackstar)

M: Aquila Shottle Arianna ET 1 305 **13239 4,51** 596 **3,60** 478 VG 86
MM: Aquila Tugolo Orakel 2 305 **13170 4,37** 584 **3,79** 500 EX 90

ČESKÁ REPUBLIKA/ CZECH REPUBLIC 8/2018

Mléko	Milk	+1324 kg
Tuk	Fat	-0,05 % +38 kg
Bílkoviny	Protein	-0,19 % +20 kg
Opakovatelnost	Reliability	91 % (98 dcer/33 stád)
SIH – celk. index	Total index	111
Porody	Calving	na krávy/for cows
Plodnost pat.	Fertility	90
Plodnost dcer celkem	Daughter's fertility total	98
Plodnost dcer – jalovice	Daughter's fertility heifers	108
Plodnost dcer – krávy	Daughter's fertility cows	87
Dojitelnost	Milkability	94 (33 dcer)
Somatické buňky	Somatic cells	106
Dlouhověkost	Longevity	98

ČR 8/2018, 87 dcer/29 stád

76 88 100 112 124

zevnějšek celkem	nevyhovující	ideální	108
končetiny celkem	nevyhovující	ideální	101
vemeno celkem	nevyhovující	ideální	118
tělesný rámec	malý	velký	106
šířka hrudníku	úzký	široký	93
hloubka těla	mělké	hluboké	91
hranatost	nevýrazná	výrazná	88
sklon zádě	zdvižená	sražená	108
šířka zádě	úzká	široká	74
pos. zad. kon. ze zadu	sevřený	otevřený	94
pos. zad. konč. z boku	strmé	šavlovité	84
sklon paznehtů	ploché	strmé	109
přední upnutí vemene	volné	pevné	116
rozmíst. před. struků	od sebe	k sobě	97
délka struků	krátké	dlouhé	109
hloubka vemene	hluboké	mělké	120
výška zad. upnutí vemene	nízké	vysoké	111
závěsný vaz	slabý	výrazný	108
rozmíst. zad. struků	od sebe	k sobě	111
šířka zad. upnutí vemene	úzké	široké	98
kvalita kostí	hrubé	jemné	103
chodivost	nevyhovující	ideální	77
kondice	nízká	vysoká	99

Zevnějšek celkem – Overall Conformation. Končetiny celkem – Feet and Legs. Vemeno celkem – Udder.

Northon se narodil na farmě ing. Cihláře v Milošovicích po dovozu embrya z Itálie. Matka pochází ze světznámé farmy Aquila a má za sebou sedm generací krav hodnocených VG nebo EX. Ze stejné rodiny pochází i známý britský otec býků Lucente. Northon je unikátním zlepšovatelem utváření vemene. Dokáže zlepšit za jednu generaci podprůměrná vemena na elitní. Do přípařovacích plánů jej doporučujeme jednoznačně právě do pozice spolehlivého korektora vemen.

Northon was born from embryo imported from Italy. His mother comes from famous Aquila farm. We can see seven generations of cows valued VG or EX in her pedigree. Lucente, well-known British father of sires, comes from the same family. Northon is a unique corrector of udders that improves inferior udders to elite ones. We recommend him to mating plan especially for this trait.



Dcera Northona NEA 955 Dobronin Nora, chov.: Dobrosev, a.s., Dobronin



Northon NEA-955

✓ **EXTRÉMNI ZLEPŠOVATEL TVARU VEMENE**
EXTREME IMPROVER OF UDDERS



NEA-737

HOLŠTÝN
aAa: 423651

Diagonála otců:

Jardin (Jocko Besne x Tonic)	X	Velox (Mtoto x Cubby)	X	Morty (Formation x Aerostar)
--	---	---------------------------------	---	--

M: Dobronin Marta 1	2 305	14925	3,60	537	3,26	486	VG 86
MM: Dobronin Marta	2 305	13059	4,59	600	3,20	418	VG 87

**ČESKÁ REPUBLIKA/
CZECH REPUBLIC 8/2018**

Mléko	Milk	+811 kg
Tuk	Fat	-0,06 % +21 kg
Bílkoviny	Protein	+0,05 % +26 kg
Opakovatelnost	Reliability	98 % (802 dcer/222 stád)
SIH – celk. index	Total index	115
Porody	Calving	na krávy/for cows
Plodnost pat.	Fertility	109
Plodnost dcer celkem	Daughter's fertility total	107
Plodnost dcer – jalovice	Daughter's fertility heifers	108
Plodnost dcer – krávy	Daughter's fertility cows	106
Dojitelnost	Milkability	102 (91 dcer)
Somatické buňky	Somatic cells	90
Dlouhověkost	Longevity	114

ČR 8/2018, 342 dcer/77 stád

	76	88	100	112	124		
zevnějšek celkem	[Bar chart]					ideální	108
končetiny celkem	[Bar chart]					ideální	95
vemeno celkem	[Bar chart]					ideální	111
tělesný rámec	[Bar chart]					velký	98
šířka hrudníku	[Bar chart]					široký	94
hloubka těla	[Bar chart]					hluboké	88
hranatost	[Bar chart]					výrazná	99
sklon zádě	[Bar chart]					sražená	89
šířka zádě	[Bar chart]					široká	117
pos. zad. kon. ze zadu	[Bar chart]					otevřený	105
pos. zad. konč. z boku	[Bar chart]					šavlovité	88
sklon paznehtů	[Bar chart]					strmé	92
přední upnutí vemene	[Bar chart]					volné	100
rozmíst. před. struků	[Bar chart]					k sobě	114
délka struků	[Bar chart]					dlouhé	93
hloubka vemene	[Bar chart]					mělké	107
výška zad. upnutí vemene	[Bar chart]					vysoké	109
závěsný vaz	[Bar chart]					výrazný	103
rozmís. zad. struků	[Bar chart]					k sobě	105
šířka zad. upnutí vemene	[Bar chart]					široké	106
kvalita kostí	[Bar chart]					jemné	90
chodivost	[Bar chart]					ideální	98
kondice	[Bar chart]					vysoká	97

Zevnějšek celkem – Overall Conformation. Končetiny celkem – Feet and Legs. Vemeno celkem – Udder.

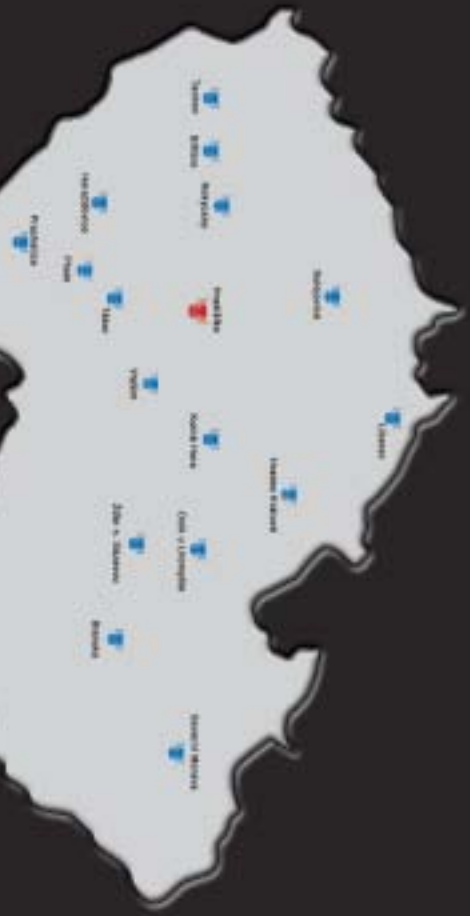
Stejně jako Laurin i jeho polobratr Lobby nabízí jedinečnou možnost použití býka bez přítomnosti Omana a dalších frekventovaných býků v původu. Lobby je prověřen s 98 % přesností odhadu plemenných hodnot. Lobbyho dcery jsou středního rámce a mají dobře utvářená vemena. Lobby není vhodným býkem pro inseminaci jalovic. Doporučujeme jej například pro inseminaci dcer Imalota a dalších synů Omana s většími tělesnými hloubkami.

Lobby's pedigree, as well as his half-brother's Laurin, is free of Oman and other frequently used sires. Lobby is progeny proven with 98 % reliability. His daughters are middle framed with good udders. Lobby is not suitable sire on heifers. We recommend him on daughters of Imalot and other sons of Oman with deeper bodies. He is AB kappa casein carrier.



Dcera Lobbyho Ostretin Edita 8 G+ 84, chov.: Zemědělská společnost Ostřetín, a.s.





NATURAL, SPOL. S R. O.

**CHOVATELŮ 413, 252 09 HRADIŠTKO POD MEDNÍKEM
TEL.: +420 257 740 348, FAX: +420 257 740 550,**

E-MAIL: NATURAL@NATURALGEN.CZ

WWW.NATURALGEN.CZ, FACEBOOK: NATURAL SPOL. S R. O.

OBJEDNÁVKY: ING. ANDREA KALINOVÁ A ING. ZDENĚK TOMEŠ,

E-MAIL: OBJEDNÁVKY@NATURALGEN.CZ

HLAVNÍ ŠLECHTITEL DOJENÉHO SKOTU:

Ing. Josef Šlejtr, tel.: +420 603 109 542 nebo +420 734 753 006, e-mail: slejtr@naturalgen.cz

HLAVNÍ ŠLECHTITEL MASNÉHO SKOTU:

Zbyrněk Hašpl, tel.: +420 602 653 062, e-mail: haspl@naturalgen.cz

ODCHOVNÁ PLEMENNÝCH BYKŮ OSÍK U LITOMYSLE

Zbyrněk Hašpl, tel.: 602 653 062, e-mail: haspl@naturalgen.cz,

e-mail: osik@naturalgen.cz, www.opbosik.cz

STŘEDISKO BLANSKO:

vedoucí: Zdeněk Měšťan, tel.: 608 883 820,

e-mail: mesan@naturalgen.cz

STŘEDISKO HRADEC KRÁLOVÉ:

vedoucí: Ing. Bohumír Beneš, tel.: 605 249 360,

e-mail: benes@naturalgen.cz

STŘEDISKO KUTNÁ HORA:

Svatý Mikuláš 139, 284 01 Kutná Hora,

vedoucí: Bc. Jana Skálová, tel.: 724 719 041,

e-mail: skalova@naturalgen.cz

STŘEDISKO LIBEREC:

Chodská 7, 460 10 Liberec, tel.: 486 142 190,

vedoucí: Ing. Michal Růtka, tel.: 602 457 491,

účetní: Alena Kresničková, tel.: 602 450 579,

e-mail: liberec@naturalgen.cz

šlechtitelka: Ing. Zdenka Kabátková, tel.: 724 259 529,

e-mail: kabatkova@naturalgen.cz

STŘEDISKO PÍSEK:

vedoucí: Zbyrněk Hašpl, tel.: 602 653 062,

e-mail: haspl@naturalgen.cz

STŘEDISKO TÁBOR:

Ekonomické služby, Želeč 196, 391 74 Želeč,

Veřra Nechnátalová, tel.: 602 486 158,

e-mail: tabor@naturalgen.cz

STŘEDISKO PRACHATICE:

vedoucí: Ing. Jan Svěcha, tel.: 603 635 269,

e-mail: svacha@naturalgen.cz

pracoviště HORAŽDŮVICE – MALÝ BOR:

Malý Bor 144, 341 01 Horaždovice, tel.: 376 511 808

šlechtitelka: Ing. Jitka Halmlová,

tel.: 602 326 859, e-mail: halmlova@naturalgen.cz

STŘEDISKO ROKYCANY – SÍRÁ:

Sírá – Bukov 67, 337 01 Rokycany,

vedoucí: Petr Novák, tel.: 734 753 010, 602 123 489,

e-mail: novak@naturalgen.cz

pracoviště TACHOV:

Zdeněk Sovka, tel.: 723 087 709,

e-mail: tachov@naturalgen.cz

pracoviště STŘÍBRNO:

Bc. Lenka Ryšavá, tel.: 736 770 748,

e-mail: rysava@naturalgen.cz

STŘEDISKO SEVERNÍ MORAVA:

vedoucí: Ing. Renáta Kolovratová, tel.: 733 124 443,

e-mail: kolovratova@naturalgen.cz

STŘEDISKO SULEJOVICE, DUBÁ A LOUNY:

Kapliřova 233, 411 11 Sulejovice,

vedoucí: Ing. Gabriela Gahlerová,

tel.: 734 255 457, e-mail: gahlerova@naturalgen.cz

účetní: Linda Dědková, tel.: 737 413 781,

e-mail: roudnice@naturalgen.cz

STŘEDISKO VLAŠIM:

vedoucí: Ing. Tomáš Hanousek, tel.: 777 739 689,

e-mail: hanousek@naturalgen.cz

STŘEDISKO ŽDĀR NAD SÁZAVOU:

vedoucí: Ing. Miroslav Totušek, tel.: 606 711 696,

e-mail: totusek@naturalgen.cz

CENTRÁLA HRADIŠTKO:

Chovatelů 413, 252 09 Hradištko pod Medníkem

Ing. Hana Štráfeldová, export-impport,

tel.: +420 602 350 959, e-mail: hana@naturalgen.cz

Ing. Ladislav Bartásek, ekonom,

tel.: 606 642 884, e-mail: ekonom@naturalgen.cz

Ing. Zuzana Blinová, vedoucí laboratoře a koordinátor projektu,

tel.: +420 730 510 141, e-mail: zuzana@naturalgen.cz