

NATURAL

~ 2018 ~



CHCETE ZLEPŠIT...?

FIT

FIT:

SUNNYDAY (15), MILANO (18),
BONNE (6)



TELENÍ:

HASELNUSS (26),
POLLEDSTAR (16), MILANO (18)



PLODNOST PŘÍMÁ:

UGANDA (29), CAELUM (30),
ULRYCH (11)

PLODNOST DCER:

SUNNYDAY (15), SUNSHINE (14),
PIKANT (17)

DLOUHOVĚKOST:

LAURIN (20),
POLLEDSTAR (16),
MILANO (18)

KONDICE:

MILANO (18),
REBEL (19),
SUNNYDAY (15)

PŘEDNÍ VEMENO:

NORTHON (21), SILVERIO (8),
CAELUM (30)

HLOUBKA VEMENE:

NORTHON (21), SILVERIO (8)

MLÉKO:

POLLEDSTAR (16), MARBACH (22), NORTHON (21)

% TUKU:

SUNNYDAY (15), SUNSHINE (14), PIKANT (17)

% BÍLKOVIN:

SUNNYDAY (15), VAPOL (4), PIKANT (17)

DOJITELNOST:

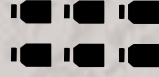
MILANO (18), LAURIN (20), PIKANT (17)

SOMATICKÉ BUŇKY:

HASELNUSS (26), VAPOL (4), SNOWPOLL (12)

KAPACITA:

REBEL (19), MILANO (18),
PIKANT (17)



hořtýn

ZÁŘ:

PIKANT (17), MILANO (18),
REBEL (19)

ZADNÍ VEMENO:

SUNWAY (13), LAURIN (20),
NORTHON (21)

ZÁVĚSNÝ VAZ:

LAURIN (20), PIKANT (17),
SUNWAY (13)

VEMENO CELKEM:

NORTHON (21), PIKANT (17),
LAURIN (20)

ROZMÍSTĚNÍ ZADNÍCH STRUKŮ:

UNGAR (10), MARBACH (22),
PIKANT (17)

POSTOJ ZE ZADU:

PIKANT (17), REBEL (19),
BONNE (6)

KONČETINY CELKEM:

PIKANT (17), SUNWAY (13),
BONNE (6)

*Dcera býka Original NEO 198 Julie,
chov.: AGD Křičen*

PAZNEHTY:

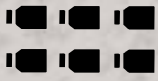
SUNWAY (13), MILANO (18),
HASELNUSS (26)

ROZMÍSTĚNÍ PŘEDNÍCH STRUKŮ:

LAURIN (20), LOBBY (22), SUNSHINE (14)



strakatá plemena



MLÉKO: IMANIT (45), WATZAHL (31), MILAN (36)

% TUKU: HERON (46), DAILY (35), SYMME (40)

% BÍLKOVIN: PROTEIN (33), DAILY (35), SYMME (40)



SOMATICKE BUNĚKY: LYON (47), PLATAN (38), WATZAHL (31)



MASO: LEWIS (44), WATZAHL (31), DAILY (35)



DOJITELNOST: MOGUL (42), KORN (45), PAMIR (32)



PORODY PŘÍMĚ:

PAMIR (32), OSTEN (41), SYMME (40)



PLODNOST PŘÍMĚ:

MOGUL (42), MONTEKO,
NORMAN

PLODNOST DCER:

IMANIT (45),
OSTEN (41), LYON (47)



DLOUHOVĚKOST:

VALOR (40),
MANIGO,
MASSIV (34)

FIT

FIT:

PLATAN (38),
LYON (47),
OSTEN (41)

KAPACITA:

PROTEIN (33), LATEX (48), PLATAN (38)

RÁMEC (VÝŠKA):

MASSIV (34), DAILY (35),
PROTEIN (33)

OSVALENÍ:

LEWIS (44), PLATAN (38),
MILAN (36)

ZADNÍ VEMENO:

MOGUL (42), HERON (46),
LATEX (48)

ZÁVĚSNÝ VAZ:

VALOR (40), HERON (46),
LATEX (48)

VEMENO CELKEM:

HERON (46), VALOR (40),
LATEX (48)

PŘEDNÍ VEMENO:

VALOR (40), OSTEN (41), PAMIR (32)

ROZMÍSTĚNÍ PŘEDNÍCH STRUKŮ:

VALOR (40), DAILY (35), PAMIR (32)

KONČETINY CELKEM:

MOGUL (42), LEWIS (44),
PAMIR (32)

VAPOL P



RED 705

RED HOLŠTÝN

Ostretin Vapol Red P
CZ 761104053
*23. 6. 2016

Diagonála otců:

Apoll P	X	Laron P	X	Mascol
(Aikman x Lawn Boy P)		(Lawn Boy P x Shottle)		(Mtoto x Rudolph)

M: Ostretin Adela 139 P RC 2 305 **11587 4,48** 519 **4,07** 472 G+ 83
MM: Ostretin Adela 31 2 305 **14120 3,91** 552 **3,37** 476 VG 86

GENOMICKÉ PLEMENNÉ HODNOTY ČR/ GENOMIC BREEDING VALUES CZECH REPUBLIC 8/2017

Mléko	Milk	+1211 kg
Tuk	Fat	+0,16 % +53 kg
Bílkoviny	Protein	+0,26 % +53 kg
SIH – celk. index	Total index	142,1
Somatické buňky	Somatic cells	112
Plodnost dcer celkem	Daughter's fertility total	107
Plodnost dcer – jalovice	Daughter's fertility heifers	106
Plodnost dcer – krávy	Daughter's fertility cows	106
Dlouhověkost	Longevity	108

mléka mimořádně bohatého na mléčné složky. Zatím má za sebou dvě uzavřené laktace a obě výborné. Na druhé laktaci za 305 dní 11 587 kg mléka při 4,48 % tuku 519 kg tuku 4,07 % bílkovin a 472 kg bílkovin!! To že má tak vysoké složky není nijak překvapivé, když vezmeme v úvahu, že její matka je vlastní sestrou fantastického složkaře Kascola, který je tak úspěšný v Nizozemsku a i u nás má ještě dnes SIH 126 z opakovaného nasazení. Škoda že jeho dávky již nejsou k dispozici. Tato vlastní sestra Kascola je zároveň matkou Monaca a ze stejné rodiny pochází i ceněný Marden nebo legendární Erotic! Přestože je Vapol velmi mladým býkem, již nyní je skvělým producentem inseminačních dávek. Jeho první inseminační dávky byly již uvolněny z karantény a býk byl obratem nasazen do šlechtění v jeho mateřském podniku v Ostřetině.

Vapol P is actually with a distance best available red holstein by SIH index. Already preliminary values have been very promising and now the bull has again greatly improved on his first official counting. The value of gSIH 142 is very high for black and white holsteins too, so Vapol will also be used in black and white herds. In addition, Vapol is genetically polled red and he is used in the position of sire of sons. Breeding values of Vapol are distinguished by the excellent production of kg of milk components. No less interesting is its origin. His mother, Ostretin Adela 139, has sky high production of milk components. So far she has two closed lactations and both are excellent. On the second lactation in 305 days 11.587 kg of milk 4.48% fat 519 kg of fat 4.07% of protein and 472 kg of protein !! It's not surprising to have so high a milk components when we take into account that her mother is a full sister of the fantastic Kascol, which is so successful in the Netherlands. What a pity that Kascol is no longer available. This full sister of Kascol is also the mother of Monaco, and the same family stays behind bulls Marden or the legendary Erotic! Vapol is already a great producer of semen.



Ostretin Vapol P RED 705

ČR (genomické plemenné hodnoty) 8/2017

zevnějšek celkem	nevyhovující	76	88	100	112	124	ideální	109
končetiny celkem	nevyhovující						ideální	105
vemeno celkem	nevyhovující						ideální	112
tělesný rámec	malý						velký	102
šířka hrudníku	úzký						široký	99
hloubka těla	mělké						hluboké	99
hranatost	nevýrazná						výrazná	97
sklon zádě	zdvížená						sražená	104
šířka zádě	úzká						široká	80
pos. zad. kon. ze zadu	sevřený						otevřený	104
pos. zad. konč. z boku	strmé						šavlovité	110
sklon paznehtů	ploché						strmé	96
přední upnutí vemene	volné						pevné	102
rozmíst. před. struků	od sebe						k sobě	90
délka struků	krátké						dlouhé	102
hloubka vemene	hluboké						mělké	104
výška zad. upnutí vemene	nízké						vysoké	112
závěsný vaz	slabý						výrazný	101
rozmís. zad. struků	od sebe						k sobě	99
šířka zad. upnutí vemene	úzké						široké	109
kvalita kostí	hrubé						jemné	108
chodivost	nevyhovující						ideální	104
kondice	nízká						vysoká	92

Zevnějšek celkem – Overall Conformation. Končetiny celkem – Feet and Legs. Vemeno celkem – Udder.

Tento plemník je aktuálně s odstupem nejlepším dostupným red holštýnem dle SIH u nás. Již předběžné hodnoty byly velmi nadějně, ale býk si teď ještě výrazně polepšil na tomto jeho prvním oficiálním počítání. Hodnota gSIH 142 je špičková i pro černostrakatě zbarvené holštýny a i proto bude Vapol využíván i v černostrakatých chovech. Vapol je navíc geneticky bezrohým redem a nasazujeme jej do pozice otce býků. Vapol vyniká především výtečnou produkcí kg mléčných složek. Neméně zajímavý je i jeho původ. Jeho matka Ostretin Adela 139 je nadána produkcí

of milk components. No less interesting is its origin. His mother, Ostretin Adela 139, has sky high production of milk components. So far she has two closed lactations and both are excellent. On the second lactation in 305 days 11.587 kg of milk 4.48% fat 519 kg of fat 4.07% of protein and 472 kg of protein !! It's not surprising to have so high a milk components when we take into account that her mother is a full sister of the fantastic Kascol, which is so successful in the Netherlands. What a pity that Kascol is no longer available. This full sister of Kascol is also the mother of Monaco, and the same family stays behind bulls Marden or the legendary Erotic! Vapol is already a great producer of semen.

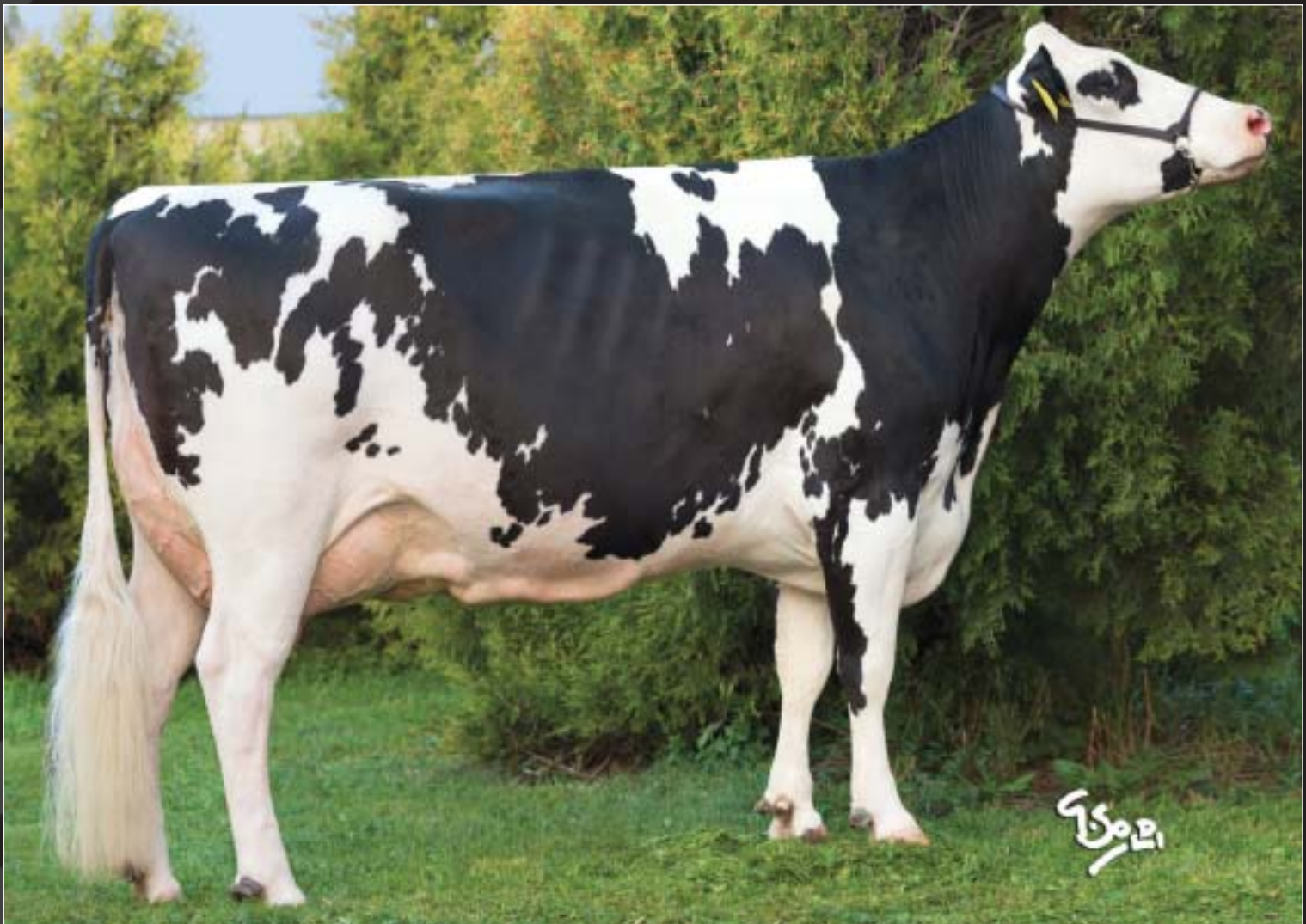
TOP 1 gSIH Red holštýn Super produkce kg tuku a bílkovin Bezrohý
TOP 1 gSIH Red Holstein Excellent production of kg of fat and protein Polled

**GENOMICKÉ PLEMENNÉ HODNOTY NĚMECKO/
GENOMIC BREEDING VALUES GERMANY 8/2017**

Mléko	Milk	+ 1709 kg
Tuk	Fat	-0,06 % +65 kg
Bílkoviny	Protein	+0,02 % +60 kg
Opakovatelnost	Reliability	71 %
RZG	Selection index	140
RZM – index mléka	Index of milk	143
RZE – zevnějšek celk.	Index of exterior	110
RZS – somatické buňky	Somatic cells	106
RZR – plodnost dcer celk.	Daughter's fertility	90
RZN – dlouhověkost	Longevity	113
Snadnost telení (pat./mat.)	Calving easy (pat./mat.)	100/102
Mrtvě rozená telata (pat./mat.)	Stillbirth (pat./mat.)	101/98
Dojitelnost	Milkability	95
Temperament	Milking behavior	97
Tělesná kondice	Body condition	83

		76	88	100	112	124		
mléčný typ	nevyhovující	[Bar chart]					ideální	126
kapacita	nevyhovující	[Bar chart]					ideální	104
končetiny	nevyhovující	[Bar chart]					ideální	101
vemeno	nevyhovující	[Bar chart]					ideální	108
zevnějšek celkem	nevyhovující	[Bar chart]					ideální	110
tělesný rámec	malý	[Bar chart]					velký	115
mléčný charakter	nevýrazný	[Bar chart]					výrazný	128
hloubka těla	mělké	[Bar chart]					hluboké	108
šířka hrudníku	úzký	[Bar chart]					široký	98
sklon zádě	zdvížená	[Bar chart]					sražená	105
šířka zádě	úzká	[Bar chart]					široká	86
pos. zad. konč. z boku	strmé	[Bar chart]					šavlovité	108
sklon paznehtů	ploché	[Bar chart]					strmé	101
kvalita hlezna	lymfatické	[Bar chart]					suché	98
pos. zad. kon. ze zadu	sevřený	[Bar chart]					otevřený	96
chodivost	nevyhovující	[Bar chart]					ideální	104
výška zad. upnutí vemene	nízké	[Bar chart]					vysoké	115
závěsný vaz	slabý	[Bar chart]					výrazný	99
rozmíst. před. struků	od sebe	[Bar chart]					k sobě	100
rozmíst. zad. struků	od sebe	[Bar chart]					k sobě	109
přední upnutí vemene	volné	[Bar chart]					pevné	101
hloubka vemene	hluboké	[Bar chart]					mělké	105
délka struků	krátké	[Bar chart]					dlouhé	93

Zevnějšek celkem – Overall Conformation. Končetiny celkem – Feet and Legs. Vemeno celkem – Udder.



Matka/Mother Ostretin Adela 139 P RC G+83, chov.: Zemědělská společnost Ostřetín, a.s.

BONNE



NEO 702

HOLŠTÝN

DKR DG Bonne ET
DE 539274554
*2. 6. 2016

Diagonála otců:

Hotshot (Shotglass x Twist)	X	Chevrolet (Freddie x Planet)	X	Garrett (O-Man x Mtoto)
---------------------------------------	---	--	---	-----------------------------------

M: Bayla 2 2 305 **9265 4,5** 417 **3,6** 333 VG 85
 MM: DKR Bayla 1 1 305 **11356 3,98** 452 **3,31** 376 VG 86

GENOMICKÉ PLEMENNÉ HODNOTY ČR/ GENOMIC BREEDING VALUES CZECH REPUBLIC 8/2017

Mléko	Milk	+1445 kg
Tuk	Fat	+0,10 % +55 kg
Bílkoviny	Protein	+0,07 % +44 kg
SIH – celk. index	Total index	136,4
Somatické buňky	Somatic cells	97
Plodnost dcer celkem	Daughter's fertility total	109
Plodnost dcer – jalovice	Daughter's fertility heifers	110
Plodnost dcer – krávy	Daughter's fertility cows	106
Dlouhověkost	Longevity	108

GENOMICKÉ PLEMENNÉ HODNOTY NĚMECKO/ GENOMIC BREEDING VALUES GERMANY 8/2017

Mléko	Milk	+1394 kg
Tuk	Fat	+0,23 % +80 kg
Bílkoviny	Protein	+0,06 % +54 kg
Opakovatelnost	Reliability	71 %
RZG	Selection index	157
RZM – index mléka	Index of milk	142
RZE – zevnějšek celk.	Index of exterior	119
RZS – somatické buňky	Somatic cells	118
RZR – plodnost dcer celk.	Daughter's fertility	117
RZN – dlouhověkost	Longevity	132
Snadnost telení (pat./mat.)	Calving easy (pat./mat.)	103/102
Mrtvé rozená telata (pat./mat.)	Stillbirth (pat./mat.)	107/104
Dojitelnost	Milkability	106
Temperament	Milking behavior	104
Tělesná kondice	Body condition	108

ČR (genomické plemenné hodnoty) 8/2017

		76	88	100	112	124		
zevnějšek celkem	nevyhovující	[Bar chart]					ideální	124
končetiny celkem	nevyhovující	[Bar chart]					ideální	121
vemeno celkem	nevyhovující	[Bar chart]					ideální	119
tělesný rámec	malý	[Bar chart]					velký	101
šířka hrudníku	úzký	[Bar chart]					široký	105
hloubka těla	mělké	[Bar chart]					hluboké	98
hranatost	nevýrazná	[Bar chart]					výrazná	100
sklon zádě	zdvížená	[Bar chart]					sražená	87
šířka zádě	úzká	[Bar chart]					široká	117
pos. zad. kon. ze zadu	sevřený	[Bar chart]					otevřený	118
pos. zad. konč. z boku	strmé	[Bar chart]					šavlovité	95
sklon paznehtů	ploché	[Bar chart]					strmé	107
přední upnutí vemene	volné	[Bar chart]					pevné	113
rozmíst. před. struků	od sebe	[Bar chart]					k sobě	113
délka struků	krátké	[Bar chart]					dlouhé	97
hloubka vemene	hluboké	[Bar chart]					mělké	109
výška zad. upnutí vemene	nízké	[Bar chart]					vysoké	120
závěsný vaz	slabý	[Bar chart]					výrazný	91
rozmís. zad. struků	od sebe	[Bar chart]					k sobě	110
šířka zad. upnutí vemene	úzké	[Bar chart]					široké	113
kvalita kostí	hrubé	[Bar chart]					jemné	108
chodivost	nevyhovující	[Bar chart]					ideální	114
kondice	nízká	[Bar chart]					vysoká	106

Zevnějšek celkem – Overall Conformation. Končetiny celkem – Feet and Legs. Vemeno celkem – Udder.

Německo (genomické plemenné hodnoty) 8/2017

		76	88	100	112	124		
mléčný typ	nevyhovující	[Bar chart]					ideální	98
kapacita	nevyhovující	[Bar chart]					ideální	97
končetiny	nevyhovující	[Bar chart]					ideální	110
vemeno	nevyhovující	[Bar chart]					ideální	126
zevnějšek celkem	nevyhovující	[Bar chart]					ideální	119
tělesný rámec	malý	[Bar chart]					velký	99
mléčný charakter	nevýrazný	[Bar chart]					výrazný	102
hloubka těla	mělké	[Bar chart]					hluboké	99
šířka hrudníku	úzký	[Bar chart]					široký	106
sklon zádě	zdvížená	[Bar chart]					sražená	77
šířka zádě	úzká	[Bar chart]					široká	105
pos. zad. konč. z boku	strmé	[Bar chart]					šavlovité	103
sklon paznehtů	ploché	[Bar chart]					strmé	110
kvalita hlezna	lymfatické	[Bar chart]					suché	95
pos. zad. kon. ze zadu	sevřený	[Bar chart]					otevřený	108
chodivost	nevyhovující	[Bar chart]					ideální	109
výška zad. upnutí vemene	nízké	[Bar chart]					vysoké	119
závěsný vaz	slabý	[Bar chart]					výrazný	101
rozmíst. před. struků	od sebe	[Bar chart]					k sobě	116
rozmís. zad. struků	od sebe	[Bar chart]					k sobě	110
přední upnutí vemene	volné	[Bar chart]					pevné	126
hloubka vemene	hluboké	[Bar chart]					mělké	120
délka struků	krátké	[Bar chart]					dlouhé	96

Zevnějšek celkem – Overall Conformation. Končetiny celkem – Feet and Legs. Vemeno celkem – Udder.



Matka Bayla 2 VG 85

Bonne je zajímavý výborným genomickým prověřením ve třech zemích. V ČR 136 SIH, v USA 2610 TPI a v Německu 157 RZG. V jeho původu nenajdeme Supersireho, Mogula, Balista ani další v současnosti velmi rozšířené býky a tak je vítanou původovou alternativou. Jeho téměř bezchybný profil plemenných hodnot dává příležitost pro široké využití.

Bonne is interesting for his genomic results in three countries – SIH 136 in Czech Republic, TPI 2610 in USA and RZG 157 in Germany. There are not Supersire, Mogul, Balisto nor other currently large-used sires in his pedigree. Therefore, Bonne is an alternative choice regarding pedigree. His breeding values profile is almost without mistakes, which gives a potential to wide usage of this bull.

TOP RZG býk bez Supersira, Bookema a Mogula v původu Rodina dřívější TOP 1 krávy dle GTPI – Baviere
TOP RZG bull free of Supersire, Bookem and Mogul Cow family of former TOP 1 GTPI cow – Baviere

GENOMICKÉ PLEMENNÉ HODNOTY USA/
GENOMIC BREEDING VALUES USA 8/2017

Mléko	Milk	+ 1242 lb
Tuk	Fat	+ 0,10 % + 73 lb
Bílkoviny	Protein	+ 0,04 % + 49 lb
Opakovatelnost	Reliability	75 %
GTPI – celk. index	Total index	2610
Net Merit	NM\$	738
Konverze krmiva	FE	158
Somatické buňky	Somatic cells	2,63
Plodnost dcer celkem	Fertility index	2,6
% zabřez. dcer v cyklu 21 dní DPR		1,8
Plodnost dcer – % zabřez. jalovic HCR		4,1
Plodnost dcer – % zabřez. krav CCR		3,8
Dlouhověkost	Longevity	5,8
Přežitelnost	Livability	1,6
Snadnost telení (pat./mat.)	Calving easy	7,5 %/6,5 %
Mrtvě rozená telata (po býkovi)	Sire Stillbirth	7,2 %
Mrtvě rozená telata (u dcer)	Daughter Stillbirth	5,3 %

zevnějšek celkem

končetiny celkem

vemeno celkem

rámec
šířka hrudníku
hloubka těla
mléčný charakter
sklon zádě
šířka zádě
zadní konč. z boku
zadní konč. zezadu
sklon paznehtů
skóre končetin
přední upnutí vemene
zadní výška vemene
zadní šířka vemene
závěsný vaz
hloubka vemene
rozmíst. před. struků
rozmíst. zad. struků
délka struků

nevyhovující

nevyhovující

nevyhovující

malý

úzký

mělké

nevýrazný

zdvížená

úzká

strmé

sevřený

ploché

nízké

volné

nízké

úzké

slabý

hluboké

od sebe

od sebe

krátké

-2 -1 0 1 2

ideální 1,62

ideální 1,52

ideální 1,78

velký 0,21

široký 0,77

hluboké 0,29

výrazný 0,36

sražená -1,40

široká 1,09

šavlovité 0,10

otevřený 1,40

strmé 1,60

vynikající 1,40

pevné 2,14

vysoké 2,28

široké 2,10

výrazný 0,55

mělké 1,23

k sobě 0,78

k sobě 0,57

dlouhé 0,22

Zevnějšek celkem – Overall Conformation. Končetiny celkem – Feet and Legs. Vemeno celkem – Udder.



MMM Baviere VG 87



Bonne NEO 702

Bonne je aktuálně nasazen jako otec býků

SILVERIO



NEO 662

HOLŠTÝN
aAa: 234

Silverio
NL 876060452
*10. 10. 2015

Diagonála otců:

Silver (Mogul x Snowman)	X	Supersire (Robust x Planet)	X	Super (Boliver x O-Man)
------------------------------------	---	---------------------------------------	---	-----------------------------------

M: Shakira 1 1 305 (dopoč.) **10390 4,1** 423 **3,3** 340 VG 86
MM: Twin Sheray 2 1 305 **9613 3,97** 382 **3,51** 337 VG 85

GENOMICKÉ PLEMENNÉ HODNOTY ČR/ GENOMIC BREEDING VALUES CZECH REPUBLIC 8/2017

Mléko	Milk	+1784 kg
Tuk	Fat	+0,16 % +71 kg
Bílkoviny	Protein	+0,06 % +52 kg
SIH – celk. index	Total index	141
Somatické buňky	Somatic cells	105
Plodnost dcer celkem	Daughter's fertility total	99
Plodnost dcer – jalovice	Daughter's fertility heifers	99
Plodnost dcer – krávy	Daughter's fertility cows	100
Dlouhověkost	Longevity	108

ce. U všech významných znaků zevnějšku můžeme očekávat vyrovnaný posun žádoucím směrem. Díry nenajdeme ani u znaků fitness a z pohledu genomického prověření nám dává Silverio příslib použitelnosti i pro inseminaci jalovic. V porovnání se svým otcem je Silverio výrazně lepší, pokud jde o plodnost dcer. Přestože Silverio v dnešní době nepředstavuje původově nepřibuzného plemeníka, díky své mimořádné komplexnosti si získává hned od počátku důvěru našich chovatelů.

Silverio was purchased in the Netherlands primarily for the flawless US-based genomic breeding values. His father Silver was leader of the Czech TOP gSIH list and there was assumption that his son Silverio can receive similar results. These assumptions have been fulfilled, and Silverio in Silverio is free of any mistakes concerning his Czech genomic results. Silverio is very good especially in the area of milk production. We can expect improvement of all important traits. He has no holes concerning fitness traits too. He is suitable for insemination of virgin heifers. In comparison with his father is Silverio much more better in breeding value of fertility of daughters. Though Silverio is not outcross bull, he received high popularity because of completeness.

ČR (genomické plemenné hodnoty) 8/2017

		76	88	100	112	124		
zevnějšek celkem	nevyhovující	[Bar chart]					ideální	130
končetiny celkem	nevyhovující	[Bar chart]					ideální	117
vemeno celkem	nevyhovující	[Bar chart]					ideální	127
tělesný rámec	malý	[Bar chart]					velký	115
šířka hrudníku	úzký	[Bar chart]					široký	111
hloubka těla	mělké	[Bar chart]					hluboké	101
hranatost	nevýrazná	[Bar chart]					výrazná	112
sklon zádě	zdvížená	[Bar chart]					sražená	102
šířka zádě	úzká	[Bar chart]					široká	103
pos. zad. kon. ze zadu	sevřený	[Bar chart]					otevřený	108
pos. zad. konč. z boku	strmé	[Bar chart]					šavlovité	93
sklon paznehtů	ploché	[Bar chart]					strmé	98
přední upnutí vemene	volné	[Bar chart]					pevné	118
rozmíst. před. struků	od sebe	[Bar chart]					k sobě	106
délka struků	krátké	[Bar chart]					dlouhé	90
hloubka vemene	hluboké	[Bar chart]					mělké	116
výška zad. upnutí vemene	nízké	[Bar chart]					vysoké	125
závěsný vaz	slabý	[Bar chart]					výrazný	105
rozmíst. zad. struků	od sebe	[Bar chart]					k sobě	111
šířka zad. upnutí vemene	úzké	[Bar chart]					široké	124
kvalita kostí	hrubé	[Bar chart]					jemné	116
chodivost	nevyhovující	[Bar chart]					ideální	116
kondice	nízká	[Bar chart]					vysoká	96

Zevnějšek celkem – Overall Conformation. Končetiny celkem – Feet and Legs. Vemeno celkem – Udder.

Silverio byl zakoupen v Nizozemsku především pro bezchybný profil genomických plemenných hodnot na bázi USA. Jeho otec Silver tehdy vedl český genomický gSIH žebříček a byl zde tedy předpoklad dobrých výsledků i v případě jeho syna Silveria. Tyto předpoklady se naplnily a Silverio je prost nedostaků i v případě genomického prověření na naší populaci. Jde o plemeníka silného zejména v oblasti mléčné produkce.



Matka matky Twin Sheray 2 VG 85

Vysoké mléko Mělká a pevná vemena
High milk Shallow and firm udders

**GENOMICKÉ PLEMENNÉ HODNOTY USA/
GENOMIC BREEDING VALUES USA 8/2017**

Mléko	Milk	+ 1158 lb
Tuk	Fat	+ 0,04 % + 55 lb
Bílkoviny	Protein	+ 0,04 % + 48 lb
Opakovatelnost	Reliability	78 %
GTPI – celk. index	Total index	2498
Net Merit	NM\$	672
Konverze krmiva	FE	129
Somatické buňky	Somatic cells	2,81
Plodnost dcer celkem	Fertility index	1,3
% zabřez. dcer v cyklu 21 dní DPR		1,3
Plodnost dcer – % zabřez. jalovic HCR		0,3
Plodnost dcer – % zabřez. krav CCR		2,2
Dlouhověkost	Longevity	6,7
Přežitelnost	Livability	2,2
Snadnost telení (pat./mat.)	Calving easy	7,4 %/5,2 %
Mrtvě rozená telata (po býkovi)	Sire Stillbirth	7,9 %
Mrtvě rozená telata (u dcer)	Daughter Stillbirth	5,4 %

		-2	-1	0	1	2		
zevnějšek celkem	nevyhovující	[Bar chart]					ideální	1,97
velikost těla celkem	malá	[Bar chart]					velká	1,04
končetiny celkem	nevyhovující	[Bar chart]					ideální	1,58
vemeno celkem	nevyhovující	[Bar chart]					ideální	1,95
rámec	malý	[Bar chart]					velký	1,49
šířka hrudníku	úzký	[Bar chart]					široký	1,30
hloubka těla	mělké	[Bar chart]					hluboké	1,00
mléčný charakter	nevýrazný	[Bar chart]					výrazný	0,90
sklon zádě	zdvížená	[Bar chart]					sražená	0,80
šířka zádě	úzká	[Bar chart]					široká	0,62
zadní konč. z boku	strmé	[Bar chart]					šavlovité	-1,00
zadní konč. zezadu	sevřený	[Bar chart]					otevřený	1,64
sklon paznehtů	ploché	[Bar chart]					strmé	1,87
skóre končetin	nízké	[Bar chart]					vynikající	1,74
přední upnutí vemene	volné	[Bar chart]					pevné	2,17
zadní výška vemene	nízké	[Bar chart]					vysoké	2,79
zadní šířka vemene	úzké	[Bar chart]					široké	2,57
závěsný vaz	slabý	[Bar chart]					výrazný	1,42
hloubka vemene	hluboké	[Bar chart]					mělké	2,03
rozmíst. před. struků	od sebe	[Bar chart]					k sobě	0,40
rozmíst. zad. struků	od sebe	[Bar chart]					k sobě	0,59
délka struků	krátké	[Bar chart]					dlouhé	0,70

Zevnějšek celkem – Overall Conformation. Končetiny celkem – Feet and Legs. Vemeno celkem – Udder.



Silverio NEO 662

UNGAR



NEO 638

HOLŠTÝN
aAa: 324

Ostretin Ungar
CZ 745733053
*15. 7. 2015

Diagonála otců:

Dominant	X	Paxton	X	Ramos
(Man-O-man x Shottle)		(O-Man x Rudolph)		(Rudolph x Ambition)

M: Ostretin Genua 8 2 305 **15569 3,76** 585 **3,45** 537 VG 86
 MM: Ostretin Genua 3 2 301 **11671 4,85** 566 **3,75** 438 VG 85

GENOMICKÉ PLEMENNÉ HODNOTY ČR/ GENOMIC BREEDING VALUES CZECH REPUBLIC 8/2017

Mléko	Milk	+642 kg
Tuk	Fat	+0,43 % +57 kg
Bílkoviny	Protein	+0,25 % +36 kg
SIH – celk. index	Total index	140,5
Somatické buňky	Somatic cells	122
Plodnost dcer celkem	Daughter's fertility total	104
Plodnost dcer – jalovice	Daughter's fertility heifers	102
Plodnost dcer – krávy	Daughter's fertility cows	104
Dlouhověkost	Longevity	117

ČR (genomické plemenné hodnoty) 8/2017

zevnějšek celkem	nevyhovující	76	88	100	112	124	ideální	119
končetiny celkem	nevyhovující						ideální	107
vemeno celkem	nevyhovující						ideální	118
tělesný rámec	malý						velký	119
šířka hrudníku	úzký						široký	109
hloubka těla	mělké						hluboké	102
hranatost	nevýrazná						výrazná	97
sklon zádě	zdvižená						sražená	106
šířka zádě	úzká						široká	99
pos. zad. kon. ze zadu	sevržený						otevřený	104
pos. zad. konč. z boku	strmé						šavlovité	92
sklon paznehtů	ploché						strmé	90
přední upnutí vemene	volné						pevné	112
rozmíst. před. struků	od sebe						k sobě	94
délka struků	krátké						dlouhé	104
hloubka vemene	hluboké						mělké	120
výška zad. upnutí vemene	nízké						vysoké	110
závěsný vaz	slabý						výrazný	107
rozmís. zad. struků	od sebe						k sobě	96
šířka zad. upnutí vemene	úzké						široké	88
kvalita kostí	hrubé						jemné	114
chodivost	nevyhovující						ideální	101
kondice	nízká						vysoká	102

Zevnějšek celkem – Overall Conformation. Končetiny celkem – Feet and Legs. Vemeno celkem – Udder.

Matka, tak jak je pro příslušnici rodiny Genua typické, vyniká vysokým obsahem mléčných složek. Její otec Paxton je méně známým plemeníkem a byl využit především jako zdroj genů pro vysokou plodnost. Podobné vlastnosti, tedy výtečnou plodnost, ale i dlouhověkost a nízké somatické buňky má i býk o generaci dál – Ramos. Ungar je jedním z nejlepších byků genomicky otestovaných na domácí populaci s gSIH 141.

Od jeho dcer můžeme očekávat produkci mléka s velmi vysokým obsahem mléčného tuku a bílkovin a s nízkým obsahem somatických buněk. Pokud jde o znaky zevnějšku, výhodou je dostatečně široké rozmístění zadních struků.

The mother of Ungar comes from Genua cow family, who is well known for high percentages of fat and protein. His maternal sire Paxton is less known bull, which was used especially as a very good source of genes for good fertility. We can find similar qualities in the next generation, because Ramos is a king improver of the fertility, longevity and somatic cells. Ungar is one of the best bulls according to gSIH in Czech Republic. We can expect daughters producing milk with high percentage of fat and protein and low somatic cells. Regarding type traits, the are of rear teat placement (not narrow) is his strongest advantage.



Polosestra Ungara ze stejné matky Ostretin Genua 33 P, chovatel: Zemědělská společnost Ostretin, a.s.



Ostretin Ungar NEO 638

FIT



Vysoký obsah tuku a bílkovin v mléce • Nízké somatické buňky, dobrá plodnost a dlouhověkost dcer • Široce rozmístěné zadní struky • High fat and protein • Low somatic cells, good fertility and longevity of daughters • Wide rear teats placement

ULRYCH



RED 684

HOLŠTÝN
aAa: 432

Ostretin Ulrych Red
CZ 745836053
*16. 10. 2015

Diagonála otců:

Dominant	X	Altalota	X	Sandy
(Man-O-man x Shottle)		(O-Man x Ito)		(Ford x Rudolph)

M: Ostretin Genua 10 ET 2 305 **15565 4,64** 722 **3,75** 583 VG 87
MM: Ostretin Genua 5 4 305 **14559 4,57** 666 **3,81** 555 VG 86

GENOMICKÉ PLEMENNÉ HODNOTY ČR/ GENOMIC BREEDING VALUES CZECH REPUBLIC 8/2017

Mléko	Milk	+755 kg
Tuk	Fat	+0,34 % +53 kg
Bílkoviny	Protein	+0,19 % +35 kg
SIH – celk. index	Total index	129,6
Somatické buňky	Somatic cells	94
Plodnost dcer celkem	Daughter's fertility total	104
Plodnost dcer – jalovice	Daughter's fertility heifers	102
Plodnost dcer – krávy	Daughter's fertility cows	105
Dlouhověkost	Longevity	108

ČR (genomické plemenné hodnoty) 8/2017

	76	88	100	112	124		
zevnějšek celkem	[Bar chart]					ideální	112
končetiny celkem	[Bar chart]					ideální	98
vemeno celkem	[Bar chart]					ideální	109
tělesný rámec	[Bar chart]					malý	125
šířka hrudníku	[Bar chart]					úzký	108
hloubka těla	[Bar chart]					mělké	103
hranatost	[Bar chart]					nevýrazná	102
sklon zádě	[Bar chart]					zdvížená	104
šířka zádě	[Bar chart]					úzká	113
pos. zad. kon. ze zadu	[Bar chart]					sevěřený	105
pos. zad. konč. z boku	[Bar chart]					strmé	103
sklon paznehtů	[Bar chart]					ploché	77
přední upnutí vemene	[Bar chart]					volné	92
rozmíst. před. struků	[Bar chart]					od sebe	103
délka struků	[Bar chart]					krátké	101
hloubka vemene	[Bar chart]					hluboké	114
výška zad. upnutí vemene	[Bar chart]					nízké	110
závěsný vaz	[Bar chart]					slabý	106
rozmís. zad. struků	[Bar chart]					od sebe	112
šířka zad. upnutí vemene	[Bar chart]					úzké	98
kvalita kostí	[Bar chart]					hrubé	103
chodivost	[Bar chart]					nevyhovující	106
kondice	[Bar chart]					nízká	109

Zevnějšek celkem – Overall Conformation. Končetiny celkem – Feet and Legs. Vemeno celkem – Udder.

Ulrych red pochází z velmi výkonné matky z hluboké rodiny matek býků Genua. Po svém otci býku Dominantovi podědil jednu kopii VRC genu (variant red carier – dominantní red). V praxi můžeme očekávat 50 % čerenostrakatých a 50 % černostrakatých potomků bez ohledu na to, zda Ulrycha použijeme pro inseminaci čerenostrakatých nebo červených holštýnek. Kromě této zajímavosti je Ulrych výrazným zlepšovatelem obsahu mléčných složek a má výbornou vlastní plodnost.

Ulrych red comes from the deep Genua cow family and we can see very productive mother behind him. He inherited one copy of VRC (variant red carier) gen from his father Dominant red. It means that we can expect 50 % of red and white and 50 % black and white progeny regardless we use him on black and white or red and white females. Without that Ulrych is strong improver of milk fat and protein percentages. He has very good fertility himself.



Matka Ostretin Genua 10, chovatel: Zemědělská společnost Ostřetín, a. s.



Ulrych Red RED 684



Nositel dominantně červeného zbarvení
Dominant red colour

SNOWPOLL P

NATURAL



NEO 523

HOLŠTÝN

aAa: 423

DG JK Snowpoll P
NL 920078787
*20. 6. 2014

Diagonála otců:

Jacey	X	Snowman	X	Lawn Boy P
(Altalota x Massey)		(O-Man x BW Mashall)		(Bacculum x Manfred)

M: Snowpolly RC P 1 305 **9847 3,71** 365 **3,45** 340 VG 85
MM: Red LB Lor RC P 2 305 **9097 3,94** 358 **3,69** 336 VG 85

GENOMICKÉ PLEMENNÉ HODNOTY ČR/ GENOMIC BREEDING VALUES CZECH REPUBLIC 8/2017

Mléko	Milk	+1419 kg
Tuk	Fat	-0,12 % +34 kg
Bílkoviny	Protein	+0,05 % +42 kg
SIH – celk. index	Total index	130,1
Somatické buňky	Somatic cells	110
Plodnost dcer celkem	Daughter's fertility total	110
Plodnost dcer – jalovice	Daughter's fertility heifers	117
Plodnost dcer – krávy	Daughter's fertility cows	102
Dlouhověkost	Longevity	110

ČR (genomické plemenné hodnoty) 8/2017

zevnějšek celkem	nevyhovující	76	88	100	112	124	ideální	111
končetiny celkem	nevyhovující						ideální	106
veneno celkem	nevyhovující						ideální	110
tělesný rámec	malý						velký	112
šířka hrudníku	úzký						široký	103
hloubka těla	mělké						hluboké	100
hranatost	nevýrazná						výrazná	95
sklon zádě	zdvížená						sražená	90
šířka zádě	úzká						široká	99
pos. zad. kon. ze zadu	sevřený						otevřený	106
pos. zad. konč. z boku	strmé						šavlovité	100
sklon paznehtů	ploché						strmé	101
přední upnutí vemene	volné						pevné	103
rozmíst. před. struků	od sebe						k sobě	114
délka struků	krátké						dlouhé	95
hloubka vemene	hluboké						mělké	109
výška zad. upnutí vemene	nizké						vysoké	103
závěsný vaz	slabý						výrazný	106
rozmís. zad. struků	od sebe						k sobě	102
šířka zad. upnutí vemene	úzké						široké	108
kvalita kostí	hrubé						jemné	102
chodivo	nevyhovující						ideální	107
kondice	nizká						vysoká	103

Zevnějšek celkem – Overall Conformation. Končetiny celkem – Feet and Legs. Veneno celkem – Udder.

Snowpoll je jedním z nejlepších geneticky bezrohých býků na světě. Jeho otec Jacey (po Altalota) je již spolehlivě a také úspěšně prověřen na dcerách a má kromě jiného také skvělé parametry pro plodnost dcer a obsah SB v mléce. Snowpollova matka je výborným příkladem funkční dojnice s dokonalou harmonií tělesné stavby. Má robustní trup bez přehnaných rozměrů. Vyniká konstituční pevností ve spojení s vememem s bezvadnou texturou a pevnými končetinami. Snowpoll má vynikající plemenné hodnoty pro nízký obsah somatických buněk v mléce, pro plodnost dcer i pro přežitelnost. Je ideálním plemeníkem pro ty, kteří hledají na prvním místě funkční typ skotu a bezproblémovost.

Snowpoll belongs among best genomically tested polled bulls worldwide. His father Jacey (Altalota) is reliably and successfully proven on daughters and has excellent breeding values for daughters fertility and somatic cells. Snowpoll's mother is perfect example of functional dairy cow with harmonious body conformation. She has a robust trunk without extreme diameters. Her constitutional strength in combination with udder with excellent texture and strong legs are admirable. Snowpoll has great daughters fertility, somatic cells and livability. He is an ideal sire for those breeders who are looking for functional polled cattle.



Matka Snowpolla – Snowpolly P RC VG 85



Snowpoll P NEO 523

FIT



✓ **Plodnost dcer** **Nízké somatické buňky** **Přezitelnost** **Bezrohost**
Daughters fertility **Low somatic cells** **Liveability** **Polled**

SUNWAY



NEO 438

Ostretin Sunway ET
CZ 700791053
*7. 8. 2013

HOLŠTÝN
aAa: 243

Diagonála otců:

Numero Uno	X	Altalota	X	Jardin
(Man-O-Man x Shottle)		(O-Man x Ito)		(Jocko Besne x Tonic)

M: Ostretin Petra 75 2 305 **13430 4,80** 645 **3,75** 503 VG 87
 MM: Ostretin Petra 43 1 305 **10398 4,08** 424 **3,64** 379 VG 86

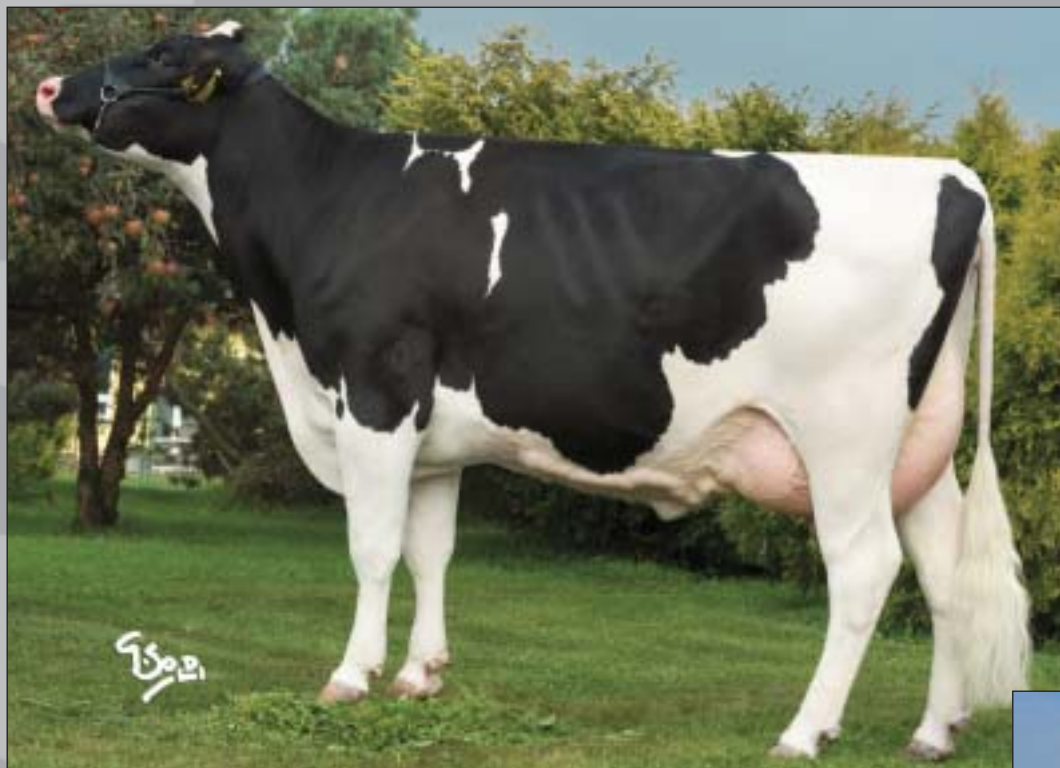
GENOMICKÉ PLEMENNÉ HODNOTY ČR/ GENOMIC BREEDING VALUES CZECH REPUBLIC 8/2017

Mléko	Milk	+446 kg
Tuk	Fat	+0,39 % +47 kg
Bílkoviny	Protein	+0,18 % +26 kg
SIH – celk. index	Total index	133,5
Somatické buňky	Somatic cells	97
Plodnost dcer celkem	Daughter's fertility total	108
Plodnost dcer – jalovice	Daughter's fertility heifers	100
Plodnost dcer – krávy	Daughter's fertility cows	112
Dlouhověkost	Longevity	110

ČR (genomické plemenné hodnoty) 8/2017

	76	88	100	112	124		
zevnějšek celkem	nevyhovující	[Bar chart]				ideální	134
končetiny celkem	nevyhovující	[Bar chart]				ideální	123
vemeno celkem	nevyhovující	[Bar chart]				ideální	129
tělesný rámec	malý	[Bar chart]				velký	123
šířka hrudníku	úzký	[Bar chart]				široký	109
hloubka těla	mělké	[Bar chart]				hluboké	106
hranatost	nevýrazná	[Bar chart]				výrazná	107
sklon zádě	zdvížená	[Bar chart]				sražená	90
šířka zádě	úzká	[Bar chart]				široká	110
pos. zad. kon. ze zadu	sevřený	[Bar chart]				otevřený	96
pos. zad. konč. z boku	strmé	[Bar chart]				šavlovité	88
sklon paznehtů	ploché	[Bar chart]				strmé	110
přední upnutí vemene	volné	[Bar chart]				pevné	112
rozmíst. před. struků	od sebe	[Bar chart]				k sobě	112
délka struků	krátké	[Bar chart]				dlouhé	108
hloubka vemene	hluboké	[Bar chart]				mělké	117
výška zad. upnutí vemene	nízké	[Bar chart]				vysoké	128
závěsný vaz	slabý	[Bar chart]				výrazný	125
rozmis. zad. struků	od sebe	[Bar chart]				k sobě	116
šířka zad. upnutí vemene	úzké	[Bar chart]				široké	116
kvalita kostí	hrubé	[Bar chart]				jemné	111
chodivost	nevyhovující	[Bar chart]				ideální	118
kondice	nízká	[Bar chart]				vysoká	103

Zevnějšek celkem – Overall Conformation. Končetiny celkem – Feet and Legs. Vemeno celkem – Udder.



Matka býků Sunway, Sunnyday a Sunshine: Ostretin Petra 75 VG 87, chov.: Zemědělská společnost Ostřetín, a.s.

Sunway je velmi kompletním býkem s všestrannou využitelností na krávy jako korektor utváření vemen a končetin. Sunway má první nadějně otelené dcery.

Sunway is a very complete bull fully usable on cows as a corrector of udders and feet & legs. Sunway has got first very promising milking daughters.



Ostretin Sunway NEO 438

FIT

✓ **Komplexnost** Mléčná produkce + zevnějšek + zdraví
Complete bull Milk production + type + health

SUNSHINE



NEO 436

Ostretin Sunshine ET
CZ 700783053
*4. 8. 2013

HOLŠTÝN
aAa: 432

Diagonála otců:

Numero Uno	X	Altalota	X	Jardin
(Man-O-Man x Shottle)		(O-Man x Ito)		(Jocko Besne x Tonic)

M: Ostretin Petra 75 2 305 **13430 4,80** 645 **3,75** 503 VG 87
MM: Ostretin Petra 43 1 305 **10398 4,08** 424 **3,64** 379 VG 86

GENOMICKÉ PLEMENNÉ HODNOTY ČR/ GENOMIC BREEDING VALUES CZECH REPUBLIC 8/2017

Mléko	Milk	-196 kg
Tuk	Fat	+0,73 % +52 kg
Bílkoviny	Protein	+0,28 % +14 kg
SIH – celk. index	Total index	136,9
Somatické buňky	Somatic cells	100
Plodnost dcer celkem	Daughter's fertility total	116
Plodnost dcer – jalovice	Daughter's fertility heifers	114
Plodnost dcer – krávy	Daughter's fertility cows	112
Dlouhověkost	Longevity	111

FIT

ČR (genomické plemenné hodnoty) 8/2017

		76	88	100	112	124		
zevnějšek celkem	nevyhovující	[Bar chart]					ideální	127
končetiny celkem	nevyhovující	[Bar chart]					ideální	123
vemeno celkem	nevyhovující	[Bar chart]					ideální	121
tělesný rámec	malý	[Bar chart]					velký	115
šířka hrudníku	úzký	[Bar chart]					široký	103
hloubka těla	mělké	[Bar chart]					hluboké	105
hranatost	nevýrazná	[Bar chart]					výrazná	106
sklon zádě	zdvížená	[Bar chart]					sražená	87
šířka zádě	úzká	[Bar chart]					široká	109
pos. zad. kon. ze zadu	sevřený	[Bar chart]					otevřený	104
pos. zad. konč. z boku	strmé	[Bar chart]					šavlovité	90
sklon paznehtů	ploché	[Bar chart]					strmé	107
přední upnutí vemene	volné	[Bar chart]					pevné	112
rozmíst. před. struků	od sebe	[Bar chart]					k sobě	121
délka struků	krátké	[Bar chart]					dlouhé	102
hloubka vemene	hluboké	[Bar chart]					mělké	117
výška zad. upnutí vemene	nízké	[Bar chart]					vyšoké	114
závěsný vaz	slabý	[Bar chart]					výrazný	108
rozmíst. zad. struků	od sebe	[Bar chart]					k sobě	119
šířka zad. upnutí vemene	úzké	[Bar chart]					široké	106
kvalita kostí	hrubé	[Bar chart]					jemné	111
chodivost	nevyhovující	[Bar chart]					ideální	122
kondice	nízká	[Bar chart]					vyšoká	105

Zevnějšek celkem – Overall Conformation. Končetiny celkem – Feet and Legs. Vemeno celkem – Udder.

Sunshine je plným bratrem býků Sunnyday a Sunway. Vyniká mimořádnými plemennými hodnotami pro obsah tuku a bílkovin. Očekáváme, že jeho dcery budou mít výborné končetiny i vemena. Zejména pokud jde o utváření končetin, je jedním z nejlepších býků naší nabídky.

Sunshine is a full brother of Sunnyday and Sunway. He excels in outstanding breeding values of fat and protein. We expect that his daughters will have got excellent feet and legs and udders. Especially regarding of feet and legs conformation, he is one of the best bulls from Natural.



Ostretin Sunshine NEO 436



SUNNYDAY



NEO 437

HOLŠTÝN
aAa: 435

Ostretin Sunnyday ET
CZ 700787053
*6. 8. 2013

Diagonála otců:

Numero Uno	X	Altalota	X	Jardin
(Man-O-Man x Shottle)		(O-Man x Ito)		(Jocko Besne x Tonic)

M: Ostretin Petra 75 2 305 **13430 4,80** 645 **3,75** 503 VG 87
MM: Ostretin Petra 43 1 305 **10398 4,08** 424 **3,64** 379 VG 86

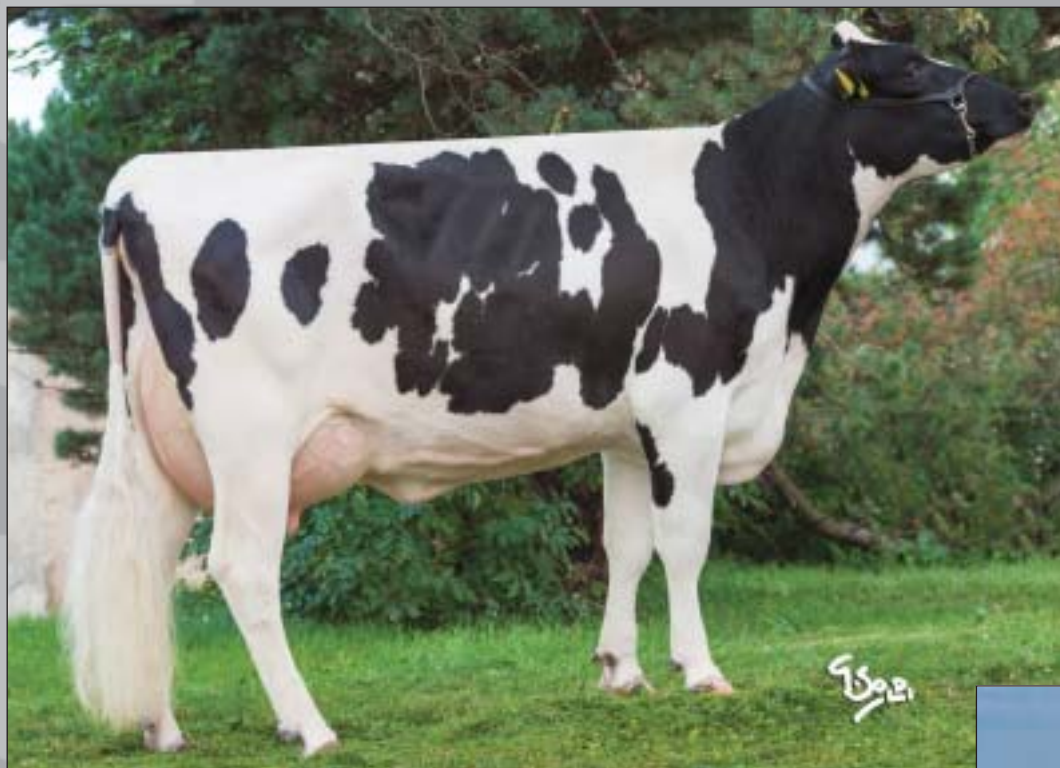
GENOMICKÉ PLEMENNÉ HODNOTY ČR/ GENOMIC BREEDING VALUES CZECH REPUBLIC 8/2017

Mléko	Milk	-8 kg
Tuk	Fat	+0,86 % +69 kg
Bílkoviny	Protein	+0,33 % +23 kg
SIH – celk. index	Total index	144,6
Somatické buňky	Somatic cells	104
Plodnost dcer celkem	Daughter's fertility total	117
Plodnost dcer – jalovice	Daughter's fertility heifers	116
Plodnost dcer – krávy	Daughter's fertility cows	112
Dlouhověkost	Longevity	111

ČR (genomické plemenné hodnoty) 8/2017

	76	88	100	112	124		
zevnějšek celkem	[Bar chart]					ideální	124
končetiny celkem	[Bar chart]					ideální	120
vemeno celkem	[Bar chart]					ideální	119
tělesný rámec	[Bar chart]					malý	109
šířka hrudníku	[Bar chart]					úzký	111
hloubka těla	[Bar chart]					mělké	111
hranatost	[Bar chart]					nevýrazná	98
sklon zádě	[Bar chart]					zdvížená	81
šířka zádě	[Bar chart]					úzká	109
pos. zad. kon. ze zadu	[Bar chart]					sevřený	101
pos. zad. konč. z boku	[Bar chart]					strmé	92
sklon paznehtů	[Bar chart]					ploché	107
přední upnutí vemene	[Bar chart]					volné	108
rozmíst. před. struků	[Bar chart]					od sebe	116
délka struků	[Bar chart]					krátké	106
hloubka vemene	[Bar chart]					hluboké	106
výška zad. upnutí vemene	[Bar chart]					nízké	110
závěsný vaz	[Bar chart]					slabý	121
rozmis. zad. struků	[Bar chart]					od sebe	117
šířka zad. upnutí vemene	[Bar chart]					úzké	109
kvalita kostí	[Bar chart]					hrubé	106
chodivost	[Bar chart]					nevyhovující	121
kondice	[Bar chart]					nízká	114

Zevnějšek celkem – Overall Conformation. Končetiny celkem – Feet and Legs. Vemeno celkem – Udder.



Dcera Ostretin Tahiti 20, chov.: Zemědělská společnost Ostřetín, a.s.

Sunnyday má první otelené dcery a je mimořádně nadějným býkem pokud jde o obsah mléčného tuku. Užitekost jeho matky i jeho plné sestry (2. 305 12.564 4,66 586 3,92 493) to jen potvrzují.

Sunnyday has got first milking daughters and he is extremely promising bull concerning percentages of milk fat. Milk production of his mother and full sister (2. 305 12,564 4.66 586 3.92 493) confirm that.



Ostretin Sunnyday NEO 437

FIT



✓ **TOP gSIH Nedostižný obsah mléčného tuku!!!** **Přežitelnost a funkční typ**
Outstanding fat % Livability and functional type

POLLEDSTAR P

NATURAL



NEO 267

Ostretin Polledstar P
CZ 653290053
*24. 8. 2011

HOLŠTÝN
aAa: 432

Diagonála otců:

Altalota	X	Kott P	X	Harry
(O-Man x Ito)		(Ottawa x O-Man)		(Ronald x Jabot)

M: Ostretin Petra 48 P G+ 83
MM: Ostretin Petra 14 2 305 **12963 3,18** 412 **3,20** 415 G+ 82

ČESKÁ REPUBLIKA/ CZECH REPUBLIC 8/2017

Mléko	Milk	+1265
Tuk	Fat	+0,17 % +56 kg
Bílkoviny	Protein	+0,11 % +43 kg
Opakovatelnost	Reliability	96 % (352 dcer/73 stád)
SIH – celk. index	Total index	126,7
Porody	Calving	na jalovice/easy
Plodnost pat.	Fertility	100
Plodnost dcer celkem	Daughter's fertility total	100
Plodnost dcer – jalovice	Daughter's fertility heifers	105
Plodnost dcer – krávy	Daughter's fertility cows	94
Dojitelnost	Milkability	107 (110 dcer)
Somatické buňky	Somatic cells	92
Dlouhověkost	Longevity	113

ČR 8/2017, 224 dcer/35 stád

	76	88	100	112	124		
zevnějšek celkem	nevyhovující					ideální	93
končetiny celkem	nevyhovující					ideální	98
vemeno celkem	nevyhovující					ideální	92
tělesný rámec	malý					velký	92
šířka hrudníku	úzký					široký	106
hloubka těla	mělké					hluboké	112
hranatost	nevýrazná					výrazná	93
sklon zádě	zdvížená					sražená	95
šířka zádě	úzká					široká	84
post. zad. konč. zezadu	sevřený					otevřený	107
post. zad. konč. z boku	strmé					šavlovité	107
sklon paznehtů	ploché					strmé	86
přední upnutí vemene	volné					pevné	90
rozmíst. před. struků	od sebe					k sobě	99
délka struků	krátké					dlouhé	113
hloubka vemene	hluboké					mělké	82
výška zad. upnutí vemene	nízké					vysoké	97
závěsný vaz	slabý					výrazný	96
rozmíst. zad. struků	od sebe					k sobě	99
šířka zad. upnutí vemene	úzké					široké	112
kvalita kostí	hrubá					jemná	103
chodivost	nežádoucí					žádoucí	104
kondice	nízká					vysoká	95

Zevnějšek celkem – Overall Conformation. Končetiny celkem – Feet and Legs. Vemeno celkem – Udder.

Polledstar je nejlepším geneticky bezrohým holštýnským býkem pověřeným na dcerách v ČR. Je mimořádným zlepšovatelem produkce mléka i mléčných složek. Díky vysoké mléčné produkci jsou vemena více kapacitní, ale v naprosté většině případů bezproblémová. Je třeba pozitivně hodnotit delší struky a dostatečně daleko od sebe rozmístěné zadní struky.

Polledstar is the best genetically polled Holstein bull proven on daughters in the Czech Republic. He is an outstanding improver of production of milk and milk components content. Their udders are big due to high milk production, but the udders are healthy and problem-free in the most cases. It is necessary to appreciate teat length and correct rear teats position in Polledstar's daughters.



Dcera Ostretin Valisa 13 P, chovatel: Zemědělská společnost Ostřetín, a.s.



Dcera Ostretin Mia 40, chovatel: Zemědělská společnost Ostřetín, a.s.



PIKANT



NEO 269

HOLŠTÝN

Ostretin Pikant ET
CZ 653343053
*23. 10. 2011

Diagonála otců:

Altalota	X	Sandy	X	Ramos
(O-Man x Ito)		(Ford x Rudolph)		(Rudolph x Ambition)

M: Ostretin Genua 5 4 305 **14559 4,57** 666 **3,81** 555 VG 86
MM: Ostretin Genua 3 2 301 **11671 4,85** 566 **3,75** 438 VG 85

ČESKÁ REPUBLIKA/ CZECH REPUBLIC 8/2017

Mléko	Milk	-618
Tuk	Fat	+0,73 % +37 kg
Bílkoviny	Protein	+0,26 % +1 kg
Opakovatelnost	Reliability	91 % (138 dcer/35 stád)
SIH – celk. index	Total index	126,8
Porody	Calving	na krávy/for cows
Plodnost pat.	Fertility	92
Plodnost dcer celkem	Daughter's fertility total	103
Plodnost dcer – jalovice	Daughter's fertility heifers	97
Plodnost dcer – krávy	Daughter's fertility cows	109
Dojitelnost	Milkability	110 (47 dcer)
Somatické buňky	Somatic cells	103
Dlouhověkost	Longevity	114

ČR 8/2017, 107 dcer/23 stád

	76	88	100	112	124		
zevnějšek celkem	[Progress bar]					ideální	129
končetiny celkem	[Progress bar]					ideální	122
vemeno celkem	[Progress bar]					ideální	127
tělesný rámec	[Progress bar]					malý	93
šířka hrudníku	[Progress bar]					úzký	108
hloubka těla	[Progress bar]					mělké	104
hranatost	[Progress bar]					nevýrazná	99
sklon zádě	[Progress bar]					zdvížená	103
šířka zádě	[Progress bar]					úzká	115
post. zad. konč. zezadu	[Progress bar]					sevěřený	125
post. zad. konč. z boku	[Progress bar]					strmé	98
sklon paznehtů	[Progress bar]					ploché	98
přední upnutí vemene	[Progress bar]					volné	111
rozmíst. před. struků	[Progress bar]					od sebe	107
délka struků	[Progress bar]					krátké	78
hloubka vemene	[Progress bar]					hluboké	116
výška zad. upnutí vemene	[Progress bar]					nízké	125
závěsný vaz	[Progress bar]					slabý	117
rozmíst. zad. struků	[Progress bar]					od sebe	93
šířka zad. upnutí vemene	[Progress bar]					úzké	118
kvalita kostí	[Progress bar]					hrubá	104
chodivost	[Progress bar]					nežádoucí	121
kondice	[Progress bar]					nízká	93

Zevnějšek celkem – Overall Conformation. Končetiny celkem – Feet and Legs. Vemeno celkem – Udder.

Pikant je dalším plemeníkem, který pochází z významné rodiny Genua. Jeho vlastní sestrou je špičková Ostretin Genua 10 VG 87 s vysokou produkcí mléka a úžasným % mléčných složek (2. laktace 305 dní 15 565 kg mléka 4,64 % tuku a 3,75 % bílkovin). Pikant je teprve na začátku své kariéry býka prověřeného na dcerách. Již dnes ale můžeme říci s jistotou, že Pikant bude razantním zlepšovatelem obsahu mléčných složek. Doporučujeme jej i pro inseminaci dcer Karshe, Laurina, Lostedena a Lobbyho.

Pikant comes from the respected Genua cow family that is well known for extremely high % of milk components. His full sister is the excellent cow Ostretin Genua 10 VG 87 with high production of milk and outstanding milk components (2. lact. 305 days 15 565 kg milk 4.64 % fat a 3.75 % protein). Pikant is just in the beginning of his career to be proven on daughters. Already we can say that he will be strong improver of fat and protein percentages. We recommend him for the insemination daughters of Karsh, Laurin, Losteden and Lobby.



Matka Ostretin Genua 5 VG 86, chovatel: Zemědělská společnost Ostretin, a.s.



Pikant NEO 269

✓ % tuku a bílkovin Dojitelnost
% of fat and protein Milkability

MILANO

KNS Milano ET
DE 354563004
*27. 11. 2010



NEO 197

HOLŠTÝN

Diagonála otců:

Man-O-Man	X	Shottle	X	Jocko Besne
(O-Man x Aaron)		(Mtoto x Aerostar)		(Besne Buck x Southwind)

M: KNS Romani 2 305 **9843 4,53** 446 **3,55** 349 VG 86
MM: Radieuse 3 305 **12951 4,76** 617 **3,58** 463 EX 91

ČESKÁ REPUBLIKA/ CZECH REPUBLIC 8/2017

Mléko	Milk	+405 kg
Tuk	Fat	+0,28 % +37 kg
Bílkoviny	Protein	+0,13 % +21 kg
Opakovatelnost	Reliability	95 % (205 dcer/40 stád)
SIH – celk. index	Total index	126,5
Porody	Calving	na jalovice/easy
Plodnost pat.	Fertility	99
Plodnost dcer celkem	Daughter's fertility total	107
Plodnost dcer – jalovice	Daughter's fertility heifers	102
Plodnost dcer – krávy	Daughter's fertility cows	112
Dojitelnost	Milkability	116 (59 dcer)
Somatické buňky	Somatic cells	102
Dlouhověkost	Longevity	117

ČR 8/2017, 142 dcer/24 stád

	76	88	100	112	124		
zevnějšek celkem	nevyhovující					ideální	112
končetiny celkem	nevyhovující					ideální	111
vemeno celkem	nevyhovující					ideální	105
tělesný rámec	malý					velký	109
šířka hrudníku	úzký					široký	123
hloubka těla	mělké					hluboké	113
hranatost	nevýrazná					výrazná	81
sklon zádě	zdvížená					sražená	109
šířka zádě	úzká					široká	104
post. zad. konč. zezadu	sevřený					otevřený	95
post. zad. konč. z boku	strmé					šavlovité	86
sklon paznehtů	ploché					strmé	119
přední upnutí vemene	volné					pevné	98
rozmíst. před. struků	od sebe					k sobě	112
délka struků	krátké					dlouhé	125
hloubka vemene	hluboké					mělké	105
výška zad. upnutí vemene	nízké					vysoké	91
závěsný vaz	slabý					výrazný	111
rozmíst. zad. struků	od sebe					k sobě	101
šířka zad. upnutí vemene	úzké					široké	96
kvalita kostí	hrubá					jemná	82
chodivost	nežádoucí					žádoucí	93
kondice	nízká					vysoká	135

Zevnějšek celkem – Overall Conformation. Končetiny celkem – Feet and Legs. Vemeno celkem – Udder.

Dcery Milana jsou robustní dojnice, které si dobře udržují po otelení vyšší tělesnou kondici. Milano je býkem s průměrným genetickým založením pro kg mléka, ale mléko jeho dcer je bohaté na vyšší obsah tuku a bílkovin. Do přípařovacích plánů jej doporučujeme na dojnice, které mají příliš výrazný mléčný charakter a trpí nízkou tělesnou kondicí v období inseminace. Tímto způsobem můžeme v chovu snížit výskyt ketóz, které vyplývají z negativní energetické bilance dojnic a stojí za řadou zdravotních problémů a poruch plodnosti. Milano je vhodný do systémů s mléčnými roboty.

Milano's daughters are robust dairy cows that are able to keep desirably high body condition after calving. Milano has got only average genetic dispositions for milk production, but his daughter's milk is rich in fat and protein. We recommend him to mating plan on too-milk-type cows that suffer from low body condition after calving and in the term of insemination. This is one of possible ways how to decrease ketosis developed from negative energy balance and resulting in many health and fertility problems in the herd.



Dcera Milana Ostretin Helena 6 VG 85, chov: Zemědělská společnost Ostretin, a.s.



Milano NEO 197

FIT

Robustní dcery Plodnost a dlouhověkost Vhodný do systémů s mléčnými roboty
Robust daughters Fertility & Longevity Recommend for robot milking systems

REBEL



NEO 346

HOLŠTÝN

Ostretin Rebel ET
CZ 665442053
*24. 4. 2012

Diagonála otců:

Altalota	X	Ramos	X	O-Man
(O-Man x Ito)		(Rudolph x Ambition)		(Manfred x Elton)

M: Ostretin Genua 2 3 305 **12286 3,64** 447 **3,30** 406 G+ 84
 MM: Ostretin Genua 1 2 305 **10607 4,48** 475 **3,61** 383 G+ 84

ČESKÁ REPUBLIKA/ CZECH REPUBLIC 8/2017

Mléko	Milk	+388
Tuk	Fat	+0,15 % +26 kg
Bílkoviny	Protein	+0,12 % +20 kg
Opakovatelnost	Reliability	93 % (132 dcer/25 stád)
SIH – celk. index	Total index	117,6
Porody	Calving	na krávy/for cows
Plodnost pat.	Fertility	99
Plodnost dcer celkem	Daughter's fertility total	93
Plodnost dcer – jalovice	Daughter's fertility heifers	99
Plodnost dcer – krávy	Daughter's fertility cows	87
Dojitelnost	Milkability	82 (42 dcer)
Somatické buňky	Somatic cells	102
Dlouhověkost	Longevity	106

ČR 8/2017, 115 dcer/19 stád

	76	88	100	112	124		
zevnějšek celkem	[Bar chart]					ideální	110
končetiny celkem	[Bar chart]					ideální	109
vemeno celkem	[Bar chart]					ideální	100
tělesný rámec	[Bar chart]					malý	111
šířka hrudníku	[Bar chart]					úzký	134
hloubka těla	[Bar chart]					mělké	121
hranatost	[Bar chart]					nevýrazná	91
sklon zádě	[Bar chart]					zdvižená	104
šířka zádě	[Bar chart]					úzká	117
post. zad. konč. zezadu	[Bar chart]					sevřený	119
post. zad. konč. z boku	[Bar chart]					strmé	81
sklon paznehtů	[Bar chart]					ploché	106
přední upnutí vemene	[Bar chart]					volné	95
rozmíst. před. struků	[Bar chart]					od sebe	106
délka struků	[Bar chart]					krátké	98
hloubka vemene	[Bar chart]					hluboké	106
výška zad. upnutí vemene	[Bar chart]					nízké	91
závěsný vaz	[Bar chart]					slabý	99
rozmíst. zad. struků	[Bar chart]					od sebe	110
šířka zad. upnutí vemene	[Bar chart]					úzké	99
kvalita kostí	[Bar chart]					hrubá	80
chodivost	[Bar chart]					nežádoucí	116
kondice	[Bar chart]					nízká	121

Zevnějšek celkem – Overall Conformation. Končetiny celkem – Feet and Legs. Vemeno celkem – Udder.

Rebel je dalším zástupcem z úspěšné rodiny matek býků Genua. Je býkem, který výrazně přispěje ke zvětšení kapacity vašich dojníc. U potomstva můžeme očekávat mírné zvětšení tělesného rámce a hloubky těla a výrazně zvětšení šířky hrudníku a zádě. Dcery Rebela jsou bezproblémové se silnou konstitucí. Doporučujeme využití na krávy.

Rebel is next member from Genua cow family from our offer. He is a true "constructor" bull. He helps you to build heavy, wide and deep cows. We can expect strong trouble free cows. We can recommend to use him for insemination of cows.



Matka Ostretin Genua 2 G+ 84, chov.: Zemědělská společnost Ostřetín, a.s.



Rebel NEO 346

Široké hrudníky a zádě
Strong chests and wide rumps

LAURIN



NEA 739

HOLŠTÝN
aAa: 354

Ostretin LAURIN ET
CZ 562062053
*29. 7. 2007

Diagonála otců:

Jardin	X	Laudan	X	Jocko Besne
(Jocko Besne x Tonic)		(Lucas x Raider)		(Besne Buck x Southwind)

M: Ostretin Remarlinda 1 6 305 **16836 3,11** 524 **3,13** 527 VG 86
MM: Remarlinda 2 305 **15125 3,90** 594 **3,20** 481 EX 90

ČESKÁ REPUBLIKA/ CZECH REPUBLIC 8/2017

Mléko	Milk	+760 kg
Tuk	Fat	-0,09 % +17 kg
Bílkoviny	Protein	+0,12 % +30 kg
Opakovatelnost	Reliability	99 % (1399 dcer/329 stád)
SIH – celk. index	Total index	121,8
Porody	Calving	na jalovice/easy
Plodnost pat.	Fertility	101
Plodnost dcer celkem	Daughter's fertility total	98
Plodnost dcer – jalovice	Daughter's fertility heifers	104
Plodnost dcer – krávy	Daughter's fertility cows	92
Dojitelnost	Milkability	116 (157 dcer)
Somatické buňky	Somatic cells	88
Dlouhověkost	Longevity	127

ČR 8/2017, 547 dcer/72 stád

	76	88	100	112	124		
zevnějšek celkem	nevyhovující					ideální	112
končetiny celkem	nevyhovující					ideální	99
vemeno celkem	nevyhovující					ideální	122
tělesný rámec	malý					velký	92
šířka hrudníku	úzký					široký	94
hloubka těla	mělké					hluboké	86
hranatost	nevýrazná					výrazná	91
sklon zádě	zdvížená					sražená	81
šířka zádě	úzká					široká	91
post. zad. konč. zezadu	sevřený					otevřený	101
post. zad. konč. z boku	strmé					šavlovité	92
sklon paznehtů	ploché					strmé	96
přední upnutí vemene	volné					pevné	115
rozmíst. před. struků	od sebe					k sobě	114
délka struků	krátké					dlouhé	104
hloubka vemene	hluboké					mělké	112
výška zad. upnutí vemene	nízké					vysoké	126
závěsný vaz	slabý					výrazný	118
rozmíst. zad. struků	od sebe					k sobě	118
šířka zad. upnutí vemene	úzké					široké	118
kvalita kostí	hrubá					jemná	84
chodivost	nežádoucí					žádoucí	102
kondice	nízká					vysoká	111

Zevnějšek celkem – Overall Conformation. Končetiny celkem – Feet and Legs. Vemeno celkem – Udder.

Laurin je dnes naprosto spolehlivě prověřen. Má více než 1000 dcer v ČR a další stovky již teď v zahraničí. Je jedním z velmi mála kvalitních dostupných býků bez Omana v původu. Laurin je zárukou dobré produkce mléčných bílkovin. Jeho dcery jsou dlouhověké a mají skvělá vemena.

Laurin is a bull with very high reliability. He has more than 1000 milking daughters in the Czech Republic and several hundreds in next countries. He is rare available good bull absolutely free of Oman blood. Laurin is sure improver of production of milk protein. His daughters have super longevity and shallow and well attached udders.



Dcera Laurina NEA 739 CZ187024962 G+ 80, chov.: ZDV Nýrov



Laurin NEA 739

FIT



Špičkový nepřibuzný plemeník bez nedostatků Beta kasein A2A2
Complete and outcross bull without mistakes

NORTHON



NEA 955

HOLŠTÝN

Northon ET
CZ 622207021
*15. 2. 2009

Diagonála otců:

Bolton	X	Shottle	X	Tugolo
(Hershel x Convincer)		(Mtoto x Aerostar)		(Prelude x Blackstar)

M: Aquila Shottle Arianna ET 1 305 **13239 4,51** 596 **3,60** 478 VG 86
MM: Aquila Tugolo Orakel 2 305 **13170 4,37** 584 **3,79** 500 EX 90

ČESKÁ REPUBLIKA/ CZECH REPUBLIC 8/2017

Mléko	Milk	+1514 kg
Tuk	Fat	-0,07 % +42 kg
Bílkoviny	Protein	-0,19 % +24 kg
Opakovatelnost	Reliability	90 % (93 dcer/30 stád)
SIH – celk. index	Total index	116,3
Porody	Calving	na krávy/for cows
Plodnost pat.	Fertility	89
Plodnost dcer celkem	Daughter's fertility total	100
Plodnost dcer – jalovice	Daughter's fertility heifers	113
Plodnost dcer – krávy	Daughter's fertility cows	87
Dojitelnost	Milkability	102 (34 dcer)
Somatické buňky	Somatic cells	107
Dlouhověkost	Longevity	106

ČR 8/2017, 83 dcer/26 stád

zevnějšek celkem	nevyhovující	76	88	100	112	124	ideální	109
končetiny celkem	nevyhovující						ideální	102
vemeno celkem	nevyhovující						ideální	118
tělesný rámec	malý						velký	107
šířka hrudníku	úzký						široký	94
hloubka těla	mělké						hluboké	92
hranatost	nevýrazná						výrazná	90
sklon zádě	zdvižená						sražená	108
šířka zádě	úzká						široká	77
post. zad. konč. zezadu	sevřený						otevřený	92
post. zad. konč. z boku	strmé						šavlovité	84
sklon paznehtů	ploché						strmé	110
přední upnutí vemene	volné						pevné	116
rozmíst. před. struků	od sebe						k sobě	97
délka struků	krátké						dlouhé	112
hloubka vemene	hluboké						mělké	121
výška zad. upnutí vemene	nizké						vysoké	111
závěsný vaz	slabý						výrazný	111
rozmíst. zad. struků	od sebe						k sobě	111
šířka zad. upnutí vemene	úzké						široké	99
kvalita kostí	hrubá						jemná	104
chodivost	nežádoucí						žádoucí	79
kondice	nizká						vysoká	98

Zevnějšek celkem – Overall Conformation. Končetiny celkem – Feet and Legs. Vemeno celkem – Udder.

Northon se narodil na farmě ing. Cihláře v Milošovicích po dovozu embrya z Itálie. Matka pochází ze světoznámé farmy Aquila a má za sebou sedm generací krav hodnocených VG nebo EX. Ze stejné rodiny pochází i známý britský otec býků Lucente. Northon je unikátním zlepšovatelem utváření vemene. Dokáže zlepšit za jednu generaci podprůměrná vemena na elitní. Do přípařovacích plánů jej doporučujeme jednoznačně právě do pozice spolehlivého korektora vemen.

Northon was born from embryo imported from Italy. His mother comes from famous Aquila farm. We can see seven generations of cows valued VG or EX in her pedigree. Lucente, well-known British father of sires, comes from the same family. Northon is a unique corrector of udders that improves inferior udders to elite ones. We recommend him to mating plan especially for this trait.



Dcera Northona NEA 955 Dobronin Nora, chov.: Dobrosev, a.s., Dobronin



Northon NEA 955

✓ **Extrémní zlepšovatel tvaru vemene!!!**
Extreme improver of udders

LOBBY

Dobronin Lobby ET
CZ 612782061
*5. 8. 2007

Diagonála otců:

Jardin	X	Velox	X	Morty
(Jocko Besne x Tonic)		(Mtoto x Cubby)		(Formation x Aerostar)

M: Dobronin Marta 1 2 305 **14925 3,60** 537 **3,26** 486 VG 86
MM: Dobronin Marta 2 305 **13059 4,59** 600 **3,20** 418 VG 87

ČESKÁ REPUBLIKA / CZECH REPUBLIC 8/2017

Mléko	Milk	+856 kg
Tuk	Fat	-0,06 % +22 kg
Bílkoviny	Protein	+0,05 % +27 kg
Opakovatelnost	Reliability	98 % (700 dcer/193 stád)
SIH – celk. index	Total index	116,4
Porody	Calving	na krávy/for cows
Plodnost pat.	Fertility	109
Plodnost dcer celkem	Daughter's fertility total	105
Plodnost dcer – jalovice	Daughter's fertility heifers	105
Plodnost dcer – krávy	Daughter's fertility cows	104
Dojitelnost	Milkability	113 (95 dcer)
Somatické buňky	Somatic cells	90
Dlouhověkost	Longevity	115

✓ **Vynikající užitkovost** **Vemena** **Plodnost**
Great yield **Udders** **Fertility**



NEA 737

HOLŠTÝN

aAa: 423651

zevnějšek celkem

končetiny celkem

vemeno celkem

tělesný rámec

šířka hrudníku

hloubka těla

hranatost

sklon zádě

šířka zádě

post. zad. konč. zezadu

post. zad. konč. z boku

sklon paznehtů

přední upnutí vemene

rozmíst. před. struků

délka struků

hloubka vemene

výška zad. upnutí vemene

závěsný vaz

rozmíst. zad. struků

šířka zad. upnutí vemene

kvalita kostí

chodivost

kondice

nevyhovující

nevyhovující

nevyhovující

malý

úzký

mělké

nevýrazná

zdvížená

úzká

sevřený

strmé

ploché

volné

od sebe

krátké

hluboké

nízké

slabý

od sebe

úzké

hrubá

nežádoucí

nízká

76 88 100 112 124

ideální 106

ideální 93

ideální 109

velký 97

široký 95

hluboké 90

výrazná 98

sražená 90

široká 117

otevřený 105

šavlovité 86

strmé 89

pevné 100

k sobě 114

dlouhé 91

mělké 105

vysoké 108

výrazný 104

k sobě 105

široké 105

jemná 90

žádoucí 98

vysoká 99

Zevnějšek celkem – Overall Conformation. Končetiny celkem – Feet and Legs. Vemeno celkem – Udder.



Dcera Lobbyho Ostretin Edita 8 G+84,
chov.: Zemědělská společnost Ostretín, a.s.



MARBACH

Caps Marbach
NL 569274203
*12. 5. 2010

Diagonála otců:

Jeeves	X	Goldwyn	X	O-Man
(Outside x Duster)		(James x Storm)		(Manfred x Elton)

M: Caps Mairy 4 1 305 **10093 4,25** 429 **3,67** 370 VG 85
MM: Caps Mairy 1 3 305 **12548 3,42** 429 **3,73** 468 VG 85

ČESKÁ REPUBLIKA / CZECH REPUBLIC 8/2017

Mléko	Milk	+1873 kg
Tuk	Fat	-0,49 % +12 kg
Bílkoviny	Protein	-0,26 % +28 kg
Opakovatelnost	Reliability	96 % (327 dcer/98 stád)
SIH – celk. index	Total index	114,1
Porody	Calving	na jalovice/easy
Plodnost pat.	Fertility	90
Plodnost dcer celkem	Daughter's fertility total	112
Plodnost dcer – jalovice	Daughter's fertility heifers	113
Plodnost dcer – krávy	Daughter's fertility cows	110
Dojitelnost	Milkability	99 (68 dcer)
Somatické buňky	Somatic cells	109
Dlouhověkost	Longevity	123

✓ **Výborná plodnost dcer** **Výborný ve znacích fitness**
Excellent maternal fertility **Great scores on the fitness traits**



NEO 125

HOLŠTÝN

zevnějšek celkem

končetiny celkem

vemeno celkem

tělesný rámec

šířka hrudníku

hloubka těla

hranatost

sklon zádě

šířka zádě

post. zad. konč. zezadu

post. zad. konč. z boku

sklon paznehtů

přední upnutí vemene

rozmíst. před. struků

délka struků

hloubka vemene

výška zad. upnutí vemene

závěsný vaz

rozmíst. zad. struků

šířka zad. upnutí vemene

kvalita kostí

chodivost

kondice

nevyhovující

nevyhovující

nevyhovující

malý

úzký

mělké

nevýrazná

zdvížená

úzká

sevřený

strmé

ploché

volné

od sebe

krátké

hluboké

nízké

slabý

od sebe

úzké

hrubá

nežádoucí

nízká

76 88 100 112 124

ideální 109

ideální 113

ideální 109

velký 99

široký 94

hluboké 93

výrazná 99

sražená 97

široká 93

otevřený 106

šavlovité 108

strmé 112

pevné 95

k sobě 81

dlouhé 106

mělké 103

vysoké 115

výrazný 114

k sobě 90

široké 122

jemná 107

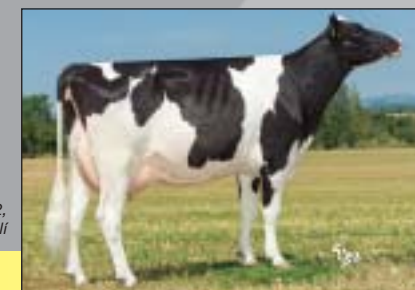
žádoucí 88

vysoká 105

Zevnějšek celkem – Overall Conformation. Končetiny celkem – Feet and Legs. Vemeno celkem – Udder.

FIT

Dcera Gabriela G+ 82,
chov.: ZD Březina, farma Podolí



APPLEBOY P



RED 679

Appleboy ET P
DE 538690026
*29. 6. 2015

RED HOLŠTÝN
aAa: 243

Diagonála otců:

Jax P Red	X	Numero Uno	X	Regiment
(Colt P Red x Shottle)		(Man-O-Man x Shottle)		(Rubens x Ranger)

M: MS Apples Uno Ambrosia 1 305 **10572 4,8** 505 **3,6** 383 VG 85
MM: KHW Regiment Apple Red 5 305 **14116 4,26** 601 **3,41** 482 EX 96

GENOMICKÉ PLEMENNÉ HODNOTY NĚMECKO/ GENOMIC BREEDING VALUES GERMANY 8/2017

Mléko	Milk	+402 kg
Tuk	Fat	+0,21 % +35 kg
Bílkoviny	Protein	+0,17 % +28 kg
Opakovatelnost	Reliability	72 %
RZG	Selection index	135
RZM – index mléka	Index of milk	121
RZE – zevnějšek celk.	Index of exterior	122
RZS – somatické buňky	Somatic cells	118
RZR – plodnost dcer celk.	Daughter's fertility	116
RZN – dlouhověkost	Longevity	119
Snadnost telení (pat./mat.)	Calving easy (pat./mat.)	107/102
Mrtvě rozená telata (pat./mat.)	Stillbirth (pat./mat.)	104/102
Dojitelnost	Milkability	81
Temperament	Milking behavior	97
Tělesná kondice	Body condition	97

Německo (genomické plemenné hodnoty) 8/2017

	76	88	100	112	124		
mléčný typ	[Bar chart]					ideální	117
kapacita	[Bar chart]					ideální	105
končetiny	[Bar chart]					ideální	107
vemeno	[Bar chart]					ideální	125
zevnějšek celkem	[Bar chart]					ideální	122
tělesný rámec	[Bar chart]					malý	114
mléčný charakter	[Bar chart]					nevýrazný	115
hloubka těla	[Bar chart]					mělké	105
šířka hrudníku	[Bar chart]					úzký	94
sklon zádě	[Bar chart]					zdvižená	98
šířka zádě	[Bar chart]					úzká	96
pos. zad. konč. z boku	[Bar chart]					strmé	94
sklon paznehtů	[Bar chart]					ploché	106
kvalita hlezna	[Bar chart]					lymfatické	107
pos. zad. kon. ze zadu	[Bar chart]					sevřený	94
chodivost	[Bar chart]					nevychovující	104
výška zad. upnutí vemene	[Bar chart]					nízké	127
závěsný vaz	[Bar chart]					slabý	105
rozmíst. před. struků	[Bar chart]					od sebe	134
rozmíst. zad. struků	[Bar chart]					od sebe	123
přední upnutí vemene	[Bar chart]					volné	118
hloubka vemene	[Bar chart]					hluboké	111
délka struků	[Bar chart]					krátké	108

Zevnějšek celkem – Overall Conformation. Končetiny celkem – Feet and Legs. Vemeno celkem – Udder.

Appleboy je geneticky bezrohým červeným holštýnským býkem genomicky otestovaným v Německu a USA. Oba jeho rodiče pocházejí z typové rodiny Kamps-Hollow Altitude EX 95. Z této rodiny vzešlo mnoho býků, přičemž asi nejznámějším je Advent. Hloubku rodiny dokládá i hodnocení zevnějšku matek na mateřské diagonále rodokmenu Appleboye: VG 85 Numero Uno x EX 96 Regiment x EX 95 Durham x EX 93 Prelude x EX 96 Marquis. Sám Appleboy je býkem, u kterého lze očekávat zlepšení především v obsahu mléčných složek a v utváření končetin a vemen. Výtečná je i úroveň znaků fitness. Je velmi vhodným býkem pro inseminaci dcer Joyalista i Jeruda.

Appleboy is genetically polled R&W bull. He is genomically tested in the Germany and in the USA. Both of his parents are coming from show type cow family Kamps-Hollow Altitude EX 95. This family had breed many proven bulls such as Advent Red, Jotan Red, Acme RC, Big Apple and many more. KHW Regiment Apple-Red is one of the best R&W brood and showcows ever and a Regiment daughter of Kamps-Hollow Durham Altitude. We can expect improvement of milk components, feet and legs and udders. The level of fitness traits is excellent too.



Matka MS Apples Uno Ambrosia VG 85



Appleboy P RED 679

FIT



✓ **Mléčné složky Končetiny a vemen Bezrohost a hluboká rodina**
Cow family of Kamps-Hollow Durham Altitude EX-95 Polled

ANSGAR



Ansgar ET
DE 359172893
*27. 8. 2016

HOLŠTÝN
aAa: 234

Diagonála otců:

Azur (Anton x Shamrock)	X	Balisto (Bookem x Watson)	X	Summer (Super x Buckeye)
-----------------------------------	---	-------------------------------------	---	------------------------------------

M: Afrika G+ 83
MM: Alexandra G+ 83

GENOMICKÉ PLEMENNÉ HODNOTY NĚMECKO/ GENOMIC BREEDING VALUES GERMANY 8/2017

Mléko	Milk	+ 1698 kg
Tuk	Fat	+ 0,13 % +82 kg
Bílkoviny	Protein	+ 0,12 % +70 kg
Opakovatelnost	Reliability	71 %
RZG	Selection index	156
RZM – index mléka	Index of milk	151
RZE – zevnějšek celk.	Index of exterior	111
RZS – somatické buňky	Somatic cells	104
RZR – plodnost dcer celk.	Daughter's fertility	109
RZN – dlouhověkost	Longevity	126
Snadnost telení (pat./mat.)	Calving easy (pat./mat.)	113/114
Mrtvě rozená telata (pat./mat.)	Stillbirth (pat./mat.)	110/109
Dojitelnost	Milkability	108
Temperament při dojení	Milking behavior	101
Tělesná kondice	Body condition	102

Německo (genomické plemenné hodnoty) 8/2017

		76	88	100	112	124		
mléčný typ	nevyhovující						ideální	102
kapacita	nevyhovující						ideální	109
končetiny	nevyhovující						ideální	106
vemeno	nevyhovující						ideální	108
zevnějšek celkem	nevyhovující						ideální	111
tělesný rámec	malý						velký	109
mléčný charakter	nevýrazný						výrazný	105
hloubka těla	mělké						hluboké	104
šířka hrudníku	úzký						široký	107
sklon zádě	zdvížená						sražená	99
šířka zádě	úzká						široká	103
pos. zad. konč. z boku	strmé						šavlovité	95
sklon paznehtů	ploché						strmé	107
kvalita hlezna	lymfatické						suché	99
pos. zad. kon. ze zadu	sevřený						otevřený	101
chodivost	nevyhovující						ideální	104
výška zad. upnutí vemene	nizké						vysoké	109
závěsný vaz	slabý						výrazný	96
rozmíst. před. struků	od sebe						k sobě	101
rozmíst. zad. struků	od sebe						k sobě	98
přední upnutí vemene	volné						pevné	110
hloubka vemene	hluboké						mělké	101
délka struků	krátké						dlouhé	95

Zevnějšek celkem – Overall Conformation. Končetiny celkem – Feet and Legs. Vemeno celkem – Udder.

Ansgar je nejlepším synem Azura a patří mezi nejlepší býky německého genomického žebříčku. Kromě výborné produkce mléčných složek a vyváženého zevnějšku je třeba ocenit výtečné předpoklady pro dlouhověkost a má i dobré výsledky pokud jde o plodnost dcer. S RZRobot 108 je Ansgar vhodný i do systémů s mléčnými roboty. Potěší i genetický typ pro kappa kasein BB a beta kasein A2A2. Ansgar je použitelný pro inseminaci jalovic.



FIT



Christine Moschler

Ansgar

TOP RZG Produkce tuku a bílkovin Bez chyb

BRIAN



RR Brian
DE 358633698
*16. 2. 2016

HOLŠTÝN
aAa: 234

Diagonála otců:

Battlecry	X	Galaxy	X	Beacon
(Balisto x Numero Uno)		(Freddie x Plane)		(Shottle x BW Marshall)

M: RR Bambi 1 **11766 4,36** 513 **3,72** 486 VG 86
MM: RR Beacon Barbie 2 305 **15356 4,28** 357 **3,62** 556 VG 86

GENOMICKÉ PLEMENNÉ HODNOTY NĚMECKO/ GENOMIC BREEDING VALUES GERMANY 8/2017

Mléko	Milk	+1291 kg
Tuk	Fat	+0,05 % +56 kg
Bílkoviny	Protein	+0,05 % +49 kg
Opakovatelnost	Reliability	71 %
RZG	Selection index	150
RZM – index mléka	Index of milk	136
RZE – zevnějšek celk.	Index of exterior	126
RZS – somatické buňky	Somatic cells	117
RZR – plodnost dcer celk.	Daughter's fertility	112
RZN – dlouhověkost	Longevity	126
Snadnost telení (pat./mat.)	Calving easy (pat./mat.)	104/107
Mrtvě rozená telata (pat./mat.)	Stillbirth (pat./mat.)	105/106
Dojitelnost	Milkability	101
Temperament při dojení	Milking behavior	96
Tělesná kondice	Body condition	85

Německo (genomické plemenné hodnoty) 8/2017

		76	88	100	112	124		
mléčný typ	nevyhovující	[Bar chart]					ideální	117
kapacita	nevyhovující	[Bar chart]					ideální	104
končetiny	nevyhovující	[Bar chart]					ideální	116
vemeno	nevyhovující	[Bar chart]					ideální	125
zevnějšek celkem	nevyhovující	[Bar chart]					ideální	126
tělesný rámec	malý	[Bar chart]					velký	121
mléčný charakter	nevýrazný	[Bar chart]					výrazný	117
hloubka těla	mělké	[Bar chart]					hluboké	102
šířka hrudníku	úzký	[Bar chart]					široký	95
sklon zádě	zdvížená	[Bar chart]					sražená	97
šířka zádě	úzká	[Bar chart]					široká	96
pos. zad. konč. z boku	strmé	[Bar chart]					šavlovité	106
sklon paznehtů	ploché	[Bar chart]					strmé	98
kvalita hlezna	lymfatické	[Bar chart]					suché	102
pos. zad. kon. ze zadu	sevržený	[Bar chart]					otevřený	115
chodivost	nevyhovující	[Bar chart]					ideální	114
výška zad. upnutí vemene	nízké	[Bar chart]					vysoké	119
závěsný vaz	slabý	[Bar chart]					výrazný	110
rozmíst. před. struků	od sebe	[Bar chart]					k sobě	122
rozmíst. zad. struků	od sebe	[Bar chart]					k sobě	112
přední upnutí vemene	volné	[Bar chart]					pevné	116
hloubka vemene	hluboké	[Bar chart]					mělké	119
délka struků	krátké	[Bar chart]					dlouhé	103

Zevnějšek celkem – Overall Conformation. Končetiny celkem – Feet and Legs. Vemeno celkem – Udder.

Brian pochází z velmi známé původně americké typové rodiny Regencrest Durham Barbie EX-92. Ze stejné rodiny pochází známí býci Famous, Gold Chip, Cashcoin, Braxton a další. Babička RR Beacon Barbie VG-86 se svou užitkovostí více než 15 000 kg mléka při výborných složkách na první laktaci byla jednou z nejvýkonnějších prvotetek v oblasti OHG. Kromě velmi dobrého mléčného výkonu a bezchybného exteriéru Brian vyniká výjimečnou úrovní znaků fitness. Výborně je hodnoceno zdraví vemene i plodnost a dlouhověkost dcer. Brian je vhodný pro inseminaci jalovic a méně vhodný pro inseminaci rámcových krav.



Brian



FIT

Matka RR Bambi VG 86

Vemenář Solidní fitness

HASELNUSS



NEO 554

HOLŠTÝN
aAa: 243

Wilder Haselnuss ET
DE 538555305
*10. 11. 2014

Diagonála otců:

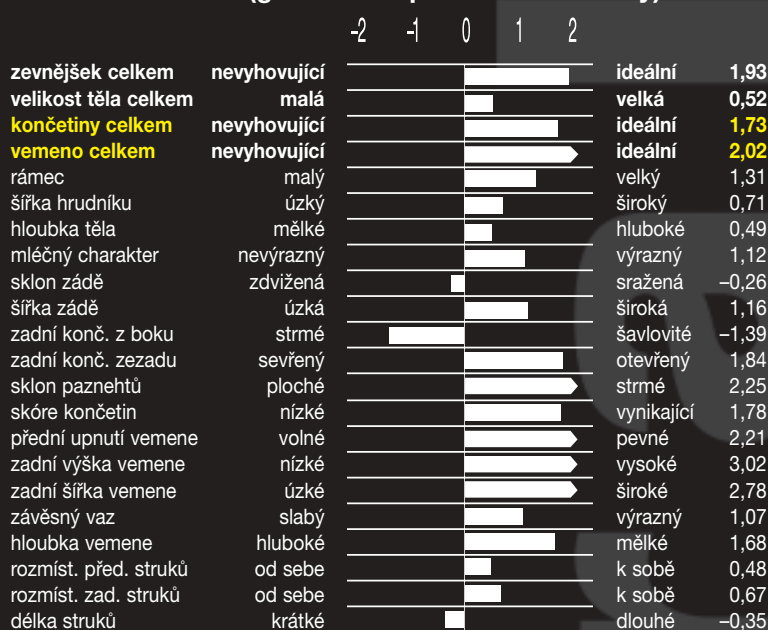
Modena (Mogul x Digger)	X	Saloon (Altalota x Planet)	X	Snowman (O-Man x BW Marshall)
-----------------------------------	---	--------------------------------------	---	---

M: Wilder Hira 260 **8768 4,20** 369 **3,5** 307 VG 85
MM: Wilder Konny 1 305 **9204 4,00** 370 **3,30** 305 VG 85

GENOMICKÉ PLEMENNÉ HODNOTY USA/ GENOMIC BREEDING VALUES USA 8/2017

Mléko	Milk	+ 1056 lb
Tuk	Fat	+ 0,08 % + 61 lb
Bílkoviny	Protein	+ 0,07 % + 52 lb
Opakovatelnost	Reliability	78 %
GTPI – celk. index	Total index	2562
Net Merit	NM\$	695
Konverze krmiva	FE	153
Somatické buňky	Somatic cells	2,57
Plodnost dcer celkem	Fertility index	1,2
% zabřez. dcer v cyklu 21 dní DPR		0,6
Plodnost dcer – % zabřez. jalovic HCR		2,3
Plodnost dcer – % zabřez. krav CCR		2,0
Dlouhověkost	Longevity	5,0
Přežitelnost	Livability	0,3
Snadnost telení (pat./mat.)	Calving easy	6,9 %/4,7 %
Mrtvé rozená telata (po býkovi)	Sire Stillbirth	6,7 %
Mrtvé rozená telata (u dcer)	Daughter Stillbirth	4,6 %

USA (genomické plemenné hodnoty) 8/2017



Zevnějšek celkem – Overall Conformation. Končetiny celkem – Feet and Legs. Vemeno celkem – Udder.

Haselnuss je holštýnským plemeníkem s atraktivním rodokmenem. Jeho matka Wilder Hira VG 85 byla nejlepší outcrossová (nepříbuzná) kráva v Evropě dle gTPI. Její otec Saloon byl velmi omezeně použit jako otec byků, a proto se vyskytuje velmi řídko v současných TOP původech. Výsledky prověření Saloona na dcerách předčily všechna očekávání a Saloon v posledních měsících stojí na předních pozicích amerického žebříčku TPI. V původu Haselnusse najdeme také krávu Batke Outside Kora EX 94, která zvítězila v kategorii mladších krav na evropské výstavě v Oldenburgu v roce 2006. Tato plemence má na svém kontě nadojeno více než 100.000 kg mléka. Haselnuss je jedním z mála byků, jejichž genomické plemenné hodnoty neklesají v čase. Také profil jeho dílčích plemenných hodnot je bez chyb. Haselnuss je využíván i pro inseminaci matek byků. Doporučujeme jej přednostně využít pro inseminaci nejlepších jalovic a krav ve stádě.

Haselnuss is a Holstein bull with the attractive pedigree. His mother Wilder Hira VG 85 was the best outcross cow in Europe according to gTPI. Her father Saloon has been infrequently used as a father of sires therefore, we can see him sporadically in TOP pedigrees nowadays. Results of performance testing of Saloon's daughters surprised all expectations and Saloon is currently the TOP sire according to TPI in US chart. We can also find a cow Batke Outside Cora EX 94, who won the category of younger cows at European championship in Oldenburg in 2006, in Haselnuss' pedigree. This cow has milked more than 100,000 kg of milk up to date. Moreover, Haselnuss belongs to one of a few sires whose genomic breeding values have not decreased with time. The profile of his particular breeding values is without faults too. Haselnuss has been used to inseminations of mothers of sires. We recommend breeders to inseminate preferentially their best heifers and cows with Haselnuss.



Haselnuss NEO 554



Plná sestra Wilder Hilly VG 86

Otec matky Saloon – top prověřený na dcerách v USA
Grandfather Saloon – top proven bull in the USA

PEAK



NXB 325

Peak Shila Sshot 8681-ET
NL 751486812
*24. 6. 2015

HOLŠTÝN
aAa: 342

Diagonála otců:

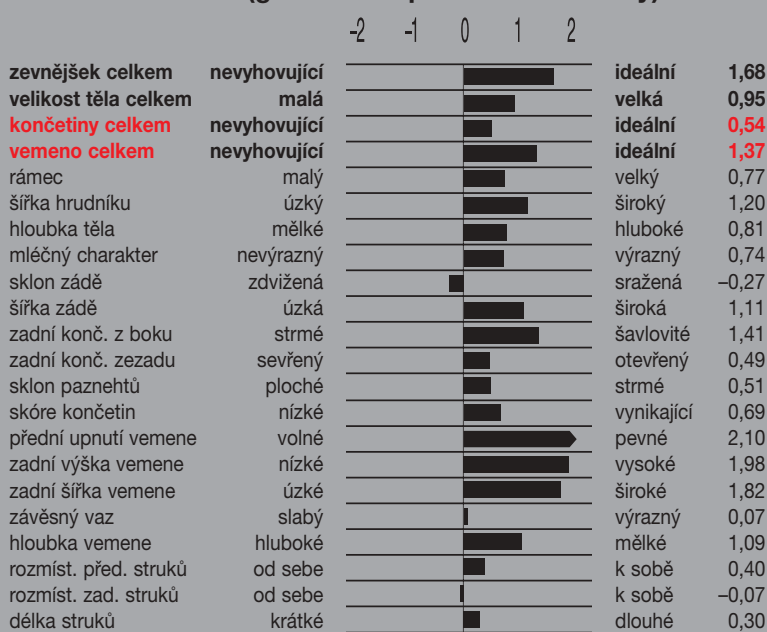
Supershot (Supersire x Super)	X	Massey (Mascol x Bret)	X	Robust (Socrates x O-Man)
---	---	----------------------------------	---	-------------------------------------

M: RZN Shila ET 1 9262 3,98 368 3,22 298 G+ 83
MM: MS Moviestar Shaker ET 1 305 12084 3,2 387 3,1 375 VG 85

GENOMICKÉ PLEMENNÉ HODNOTY USA/ GENOMIC BREEDING VALUES USA 8/2017

Mléko	Milk	+ 1442 lb
Tuk	Fat	+ 0,05 % + 66 lb
Bílkoviny	Protein	+ 0,03 % + 51 lb
Opakovatelnost	Reliability	78 %
GTPI – celk. index	Total index	2549
Net Merit	NM\$	711
Konverze krmiva	FE	145
Somatické buňky	Somatic cells	2,83
Plodnost dcer celkem	Fertility index	3,0
% zabřez. dcer v cyklu 21 dní DPR		2,9
Plodnost dcer – % zabřez. jalovic HCR		2,1
Plodnost dcer – % zabřez. krav CCR		4,2
Dlouhověkost	Longevity	6,8
Přežitelnost	Livability	1,4
Snadnost telení (pat./mat.)	Calving easy	8,2 %/4,8 %
Mrtvě rozená telata (po býkovi)	Sire Stillbirth	7,0 %
Mrtvě rozená telata (u dcer)	Daughter Stillbirth	4,5 %

USA (genomické plemenné hodnoty) 8/2017



Zevnějšek celkem – Overall Conformation. Končetiny celkem – Feet and Legs. Veneno celkem – Udder.

Peak je synem famózního Supershota a pochází z nejuspěšnější rodiny matek býků současnosti. Ze stejné rodiny pochází téměř všechny ikony současných genomických výsledků. Je až neuvěřitelné, že stejný mateřský původ mají za sebou takoví býci, jakými jsou Supersire, Mogul, Balisto, Powerball, Silver, Mardigrass, Missouri nebo Platinum. Peak je býkem s výtečnou hodnotou CM\$, což znamená, že má výborné geny pro efektivní produkci mléka pro sýrařské zpracování. Skvělé jsou jeho plemenné hodnoty pro dlouhověkost a pro plodnost dcer. Pro současnou holštýnskou populaci je býk cenný i tím, že přenáší více šířkových rozměrů než výšky.

Peak, a son of famous Supershot, comes as well as almost all icons of present genomic testation from the same family of currently most successful mother of sires. It is almost unbelievable that sires as Supersire, Mogul, Balisto, Powerball, Silver, Mardigrass, Missouri and Platinum have got the same maternal pedigree. Peak is sire with marvelous CM\$ +808, showing that Peak has superb genes for effective milk production to cheese processing. His breeding values for longevity and daughters fertility are excellent too. The sire is important to the modern Holstein population since he is bringing more width than height proportions.



Matka RZN Shila G+ 83



Peak NXB 325



✓ **Super rodina matek býků** Efektivní dlouhověké a plodné dcery
Excellent mother of sires family Effective longevity and fertile daughters

ULSAN



NEO 635

Ostretin Ulsan ET
CZ 745754053
*6. 8. 2015

HOLŠTÝN
aAa: 243

Diagonála otců:

Main Event	X	Supersire	X	Altalota
(Mogul x Super)		(Robust x Planet)		(O-Man x Ito)

M: Ostretin Genua 26 ET 1 305 **13079 3,84** 502 **3,34** 437 VG 86
MM: Ostretin Genua 10 ET 2 305 **15565 4,64** 722 **3,75** 583 VG 87

GENOMICKÉ PLEMENNÉ HODNOTY USA/ GENOMIC BREEDING VALUES USA 8/2017

Mléko	Milk	+ 1107 lb
Tuk	Fat	+ 0,12 % + 75 lb
Bílkoviny	Protein	+ 0,06 % + 49 lb
Opakovatelnost	Reliability	78 %
GTPI – celk. index	Total index	2510
Net Merit	NM\$	683
Konverze krmiva	FE	157
Somatické buňky	Somatic cells	2,92
Plodnost dcer celkem	Fertility index	3,2
% zabřez. dcer v cyklu 21 dní DPR		3,5
Plodnost dcer – % zabřez. jalovic HCR		1,3
Plodnost dcer – % zabřez. krav CCR		4,0
Dlouhověkost	Longevity	5,1
Přežitelnost	Livability	0,1
Snadnost telení (pat./mat.)	Calving easy	7,2 %/4,2 %
Mrtvé rozená telata (po býkovi)	Sire Stillbirth	7,7 %
Mrtvé rozená telata (u dcer)	Daughter Stillbirth	4,6 %

USA (genomické plemenné hodnoty) 8/2017

		-2	-1	0	1	2		
zevnějšek celkem	nevyhovující	[Bar chart]					ideální	1,47
velikost těla celkem	malá	[Bar chart]					velká	1,08
končetiny celkem	nevyhovující	[Bar chart]					ideální	0,34
vemeno celkem	nevyhovující	[Bar chart]					ideální	1,07
rámec	malý	[Bar chart]					velký	1,96
šířka hrudníku	úzký	[Bar chart]					široký	1,43
hloubka těla	mělké	[Bar chart]					hluboké	1,40
mléčný charakter	nevýrazný	[Bar chart]					výrazný	1,64
sklon zádě	zdvížená	[Bar chart]					sražená	1,21
šířka zádě	úzká	[Bar chart]					široká	1,52
zadní konč. z boku	strmé	[Bar chart]					šavlovité	0,72
zadní konč. zezadu	sevřený	[Bar chart]					otevřený	0,44
sklon paznehtů	ploché	[Bar chart]					strmé	0,79
skóre končetin	nízké	[Bar chart]					vynikající	0,74
přední upnutí vemene	volné	[Bar chart]					pevné	1,33
zadní výška vemene	nízké	[Bar chart]					vysoké	2,07
zadní šířka vemene	úzké	[Bar chart]					široké	1,90
závěsný vaz	slabý	[Bar chart]					výrazný	1,19
hloubka vemene	hluboké	[Bar chart]					mělké	0,81
rozmíst. před. struků	od sebe	[Bar chart]					k sobě	1,49
rozmíst. zad. struků	od sebe	[Bar chart]					k sobě	1,63
délka struků	krátké	[Bar chart]					dlouhé	-1,27

Zevnějšek celkem – Overall Conformation. Končetiny celkem – Feet and Legs. Vemeno celkem – Udder.

Ulsan pochází ze stejné matky jako Uganda a jeho otcem je syn Mogula Main Event. Ulsanova matka je již několikanásobnou matkou inseminačních býků. Její matka Ostretin Genua 10 VG 87 je vlastní sestrou Pikanta, býka prověřeného na dcerách, a je i zároveň matkou Ulrycha. Rodina Genua vyniká špičkovým obsahem mléčných složek. Sám Ulsan je býkem, od kterého můžeme podle genomického prověření očekávat dcery poněkud větších tělesných rozměrů, ale i tak má předpoklad bezproblémového průběhu porodu. Celkově můžeme jeho profil plemenných hodnot označit za bezchybný a hlavními přednostmi jsou mimořádné genetické predispozice pro produkci mléčného tuku a pro plodnost dcer.

Ulsan has got the same mother as Uganda. His father is Mogul's son Main Event. Ulsan's mother has already given birth to four insemination sires. Her mother Ostretin Genua 10 VG 87 is a full sister of our freshly proven sire Pikant and simultaneously mother of Ulrych. The Genua family excels at milk components content. We expect Ulsan's daughters to be of bigger frame, but he still has the disposition to easy calving. We can say that his overall profile of genomic breeding values is faultless. The major strong traits of Ulsan are outstanding genetic predispositions to fat content and to daughters' fertility.



Matka matky Ostretin Genua 10 ET VG 87, chov.: Zemědělská společnost Ostřetín, a.s.



Ulsan NEO 635



UGANDA



NXB 335

Ostretin Uganda ET
CZ 745716053
*24. 6. 2015

HOLŠTÝN
aAa: 234

Diagonála otců:

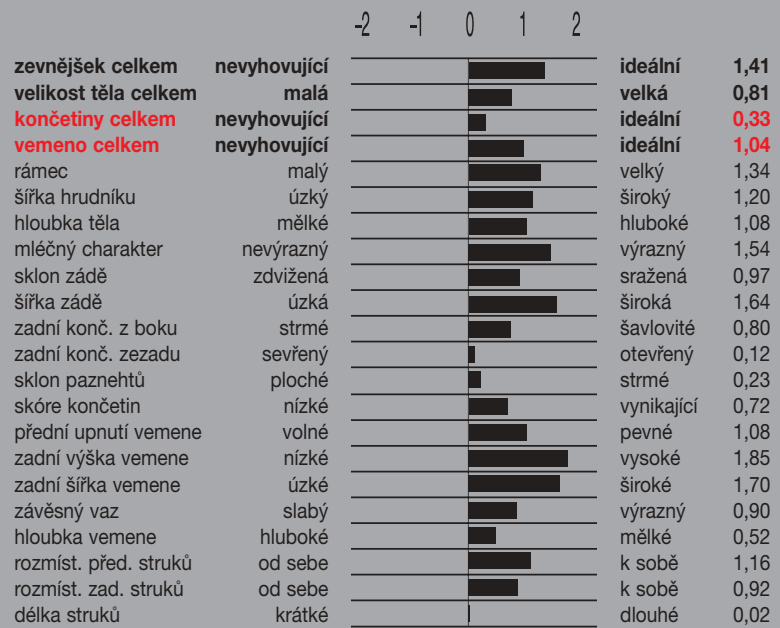
Supershot	X	Supersire	X	Altalota
(Supersire x Super)		(Robust x Planet)		(O-Man x Ito)

M: Ostretin Genua 26 ET 1 305 **13079 3,84** 502 **3,34** 437 VG 86
MM: Ostretin Genua 10 ET 2 305 **15565 4,64** 722 **3,75** 583 VG 87

GENOMICKÉ PLEMENNÉ HODNOTY USA/ GENOMIC BREEDING VALUES USA 8/2017

Mléko	Milk	+2023 lb
Tuk	Fat	+0,00 % +74 lb
Bílkoviny	Protein	+0,01 % +62 lb
Opakovatelnost	Reliability	78 %
GTPI – celk. index	Total index	2491
Net Merit	NM\$	701
Konverze krmiva	FE	168
Somatické buňky	Somatic cells	2,87
Plodnost dcer celkem	Fertility index	1,3
% zabřez. dcer v cyklu 21 dní DPR		1,7
Plodnost dcer – % zabřez. jalovic HCR		-0,5
Plodnost dcer – % zabřez. krav CCR		1,6
Dlouhověkost	Longevity	5,0
Přežitelnost	Livability	0,6
Snadnost telení (pat./mat.)	Calving easy	6,7 %/5,4 %
Mrtvě rozená telata (po býkovi)	Sire Stillbirth	6,4 %
Mrtvě rozená telata (u dcer)	Daughter Stillbirth	4,9 %

USA (genomické plemenné hodnoty) 8/2017



Zevnějšek celkem – Overall Conformation. Končetiny celkem – Feet and Legs. Venemo celkem – Udder.

Uganda pochází z české plemence z Ostřetína jménem Ostretin Genua 26 VG 86. Tato kráva má zatím uzavřenu jednu laktaci a můžeme říci, že se v domácích podmínkách osvědčila, protože překonala svoje vrstevnice produkci bílkovin o 21 % a i hodnocení zevnějšku na první laktaci VG 86 je nad průměrem tohoto výborného chovu. Ještě výkonnější se ukázala její matka Ostretin Genua 10 VG 87. Ta překonala svoje vrstevnice na první laktaci o 44 % a na druhé o 34 %. S hodnotou selekčního indexu SIH 143 patří mezi nejlepší krávy v populaci. Sám Uganda je produktem příbuzenské plemenitby, tedy šlechtitelské metody, která v minulosti stála za vznikem řady legendárních plemenů. Ugandův otec Supershot má stejného otce jako Ugandova matka, tedy býka Supersire. Supersire, na kterého je Uganda 2 x prochován, je býkem který donedávna vedl americký žebříček TPI býků prověřených na dcerách a i dnes stojí v popředí. Uganda je jedním z nejvyšše postavených býků na českém trhu, pokud jde o hodnoty amerických selekčních indexů TPI a NM\$. Je mimořádně silným ve znacích mléčné produkce. Díky skvělé produkci a nijak přehnaným tělesným rozměrům má Uganda velmi dobrou hodnotu indexu pro efektivitu krmení FE 168. To znamená, že jeho dcery budou velmi efektivně využívat krmivo a přeměňovat jej na mléko s nízkými náklady! Uganda má skvělou vlastní plodnost (125 v 8/2017).

Uganda comes from the deep Genua cow family. He offers huge milk production together with trouble free fitness and type. He has fantastic fertility of the bull himself.



Matka Ostretin Genua 26 VG 86, chov.: Zemědělská společnost Ostřetín, a.s.



Ostretin Uganda NXB 335

✓ **Vlastní plodnost býka Super mléčná produkce Výborná konverze krmiva – FE • Outstanding milk production**
in combination with functionality and health Excellent feeding efficiency – FE Fertility of the bull

CAELUM

DG DV Caelum
 NL 747280806
 *3. 2. 2015



HOLŠTÝN **NXB 285**

Diagonála otců:

aAa: 432

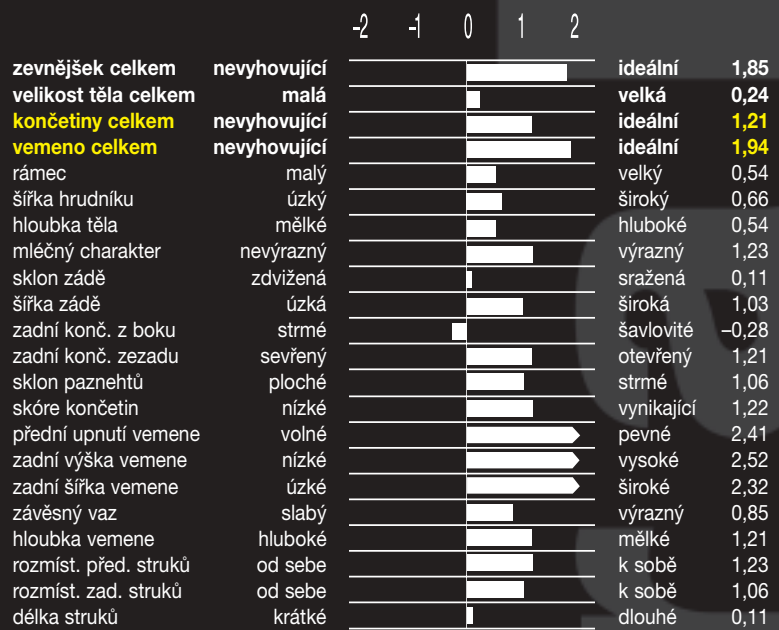
Supershot	X	Mogul	X	Observer
(Supersire x Super)		(Dorcy x Marsh)		(Planet x O-Man)

M: DG Caley 1 305 **9616 5,1** 490 **3,6** 346 VG 87
 MM: Larcrest Cale 1 305 **16212 5,40** 876 **3,66** 594 VG 89

GENOMICKÉ PLEMENNÉ HODNOTY USA/ GENOMIC BREEDING VALUES USA 8/2017

Mléko	Milk	+1007 lb
Tuk	Fat	+0,11 % +68 lb
Bílkoviny	Protein	+0,05 % +44 lb
Opakovatelnost	Reliability	78 %
GTPI – celk. index	Total index	2485
Net Merit	NM\$	654
Konverze krmiva	FE	151
Somatické buňky	Somatic cells	2,76
Plodnost dcer celkem	Fertility index	0,9
% zabřez. dcer v cyklu 21 dní DPR		0,3
Plodnost dcer – % zabřez. jalovic HCR		1,7
Plodnost dcer – % zabřez. krav CCR		2,2
Dlouhověkost	Longevity	5,7
Přežitelnost	Livability	-0,2
Snadnost telení (pat./mat.)	Calving easy	7,5 %/4,2 %
Mrtvě rozená telata (po býkovi)	Sire Stillbirth	7,4 %
Mrtvě rozená telata (u dcer)	Daughter Stillbirth	5,3 %

USA (genomické plemenné hodnoty) 8/2017



Zevnějšek celkem – Overall Conformation. Končetiny celkem – Feet and Legs. Vemeno celkem – Udder.



Caelum NXB 285



Skvělý býk pro sýraře (CM\$ 684, BB kappa kasein, A2A2 beta kasein, % tuku a bílkovin) • Excellent for cheese producers (CM\$ 684, BB kappa kasein, A2A2 beta kasein, % fat and protein)

Mr. COBAIN



RZH Mr. Cobain ET
 DE 666644451 *13. 7. 2015

HOLŠTÝN **NXB 324**

Diagonála otců:

aAa: 234

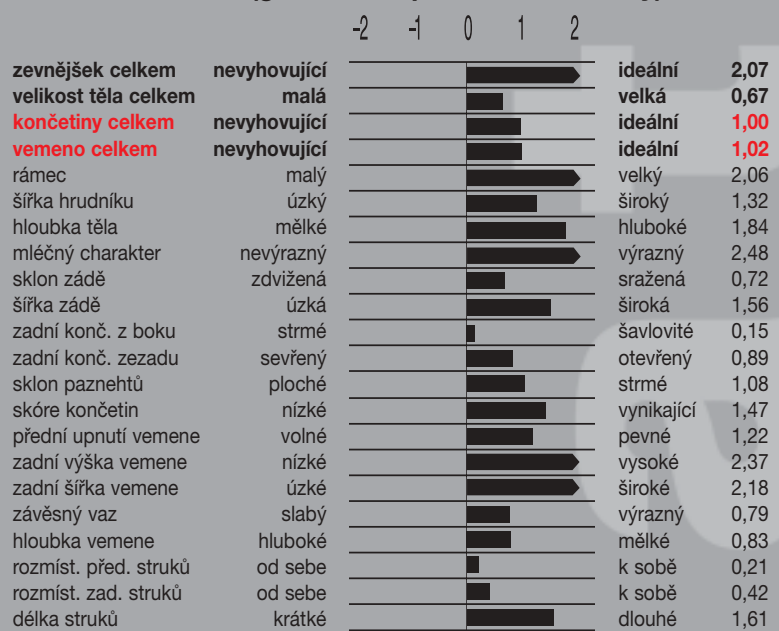
Missouri	X	Supersire	X	Observer
(Day x Robust)		(Robust x Planet)		(Planet x O-Man)

M: Larest Canto 3 365 **18918 5,3** 1000 **3,8** 710 VG 88
 MM: Larcrest Cale ET 1 305 **16212 5,40** 876 **3,66** 594 VG 89

GENOMICKÉ PLEMENNÉ HODNOTY USA/ GENOMIC BREEDING VALUES USA 8/2017

Mléko	Milk	+1614 lb
Tuk	Fat	+0,02 % +64 lb
Bílkoviny	Protein	+0,02 % +52 lb
Opakovatelnost	Reliability	77 %
GTPI – celk. index	Total index	2469
Net Merit	NM\$	668
Konverze krmiva	FE	145
Somatické buňky	Somatic cells	2,69
Plodnost dcer celkem	Fertility index	0,9
% zabřez. dcer v cyklu 21 dní DPR		0,6
Plodnost dcer – % zabřez. jalovic HCR		1,2
Plodnost dcer – % zabřez. krav CCR		1,8
Dlouhověkost	Longevity	6,1
Přežitelnost	Livability	0,5
Snadnost telení (pat./mat.)	Calving easy	7,6 %/4,9 %
Mrtvě rozená telata (po býkovi)	Sire Stillbirth	7,8 %
Mrtvě rozená telata (u dcer)	Daughter Stillbirth	5,3 %

USA (genomické plemenné hodnoty) 8/2017



Zevnějšek celkem – Overall Conformation. Končetiny celkem – Feet and Legs. Vemeno celkem – Udder.



Mr. Cobain NXB 324



Dlouhé struky, ne příliš blízko u sebe Přežitelnost
 A2A2 beta kasein • Long teats, not too close placement
 Livability

WATTZAHL



HG 427

FLECKVIEH

DE 948343767

*29. 9. 2014

Diagonála otců:

Watt	X	Rave	X	Zahner
(Willenberg x Rau)		(Rau x Herich)		(Zahn x Horb)

M: Oktober 1 305 **8813 4,48** 395 **3,57** 315

MM: Obama 4 **8596 4,54** 391 **3,64** 313

Genomické plemenné hodnoty/ Genomic breeding values 8/2017 (DAC)

GZW (celk. sel. index)	GZW (total)	131 (67 %)
MW (mléčný index)	MW (milk)	122 (73 %)
FW (masný index)	FW (beef)	119 (68 %)
FIT (index zdraví)	FIT (fitness)	110 (69 %)
Mléko	Milk	+1017 kg
Tuk	Fat	-0,12 % +32 kg
Bílkoviny	Protein	-0,06 % +31 kg
Netto přírůstek	Net daily gain	119
Jatečná výtěžnost	Carcasse perc.	110
Jatečné třídy	EUROP trade cl.	116
Dlouhověkost	Longevity	113 (68 %)
Perzistence	Persistency	101 (73 %)
Somatické buňky	Somatic cells	110 (71 %)
Zdraví vemene	Udder health	110 (73 %)
Dojitelnost	Milkability	106 (72 %)
Plodnost dcer	D. fertility	103 (49 %)
Plodnost pat. CZ	Pat. fertility CZ	97
Snadnost telení (pat./mat.)	Calving easy	110 (67 %)/103 (59 %)
Vitalita	Vitality	98 (59 %)

PH 8/2017

	76	88	100	112	124		
rámec osvalení						malý slabé	94
končetiny						velký	102
vemeno celkem						nevýhovující	102
						ideální	115
výška v kříži						nevýhovující	91
délka těla						malá	97
šířka zádě						krátké	107
sklon zádě						úzká	95
hloubka středotrupí						zdvížená	103
postoj končetin						mělké	101
charakter hlezna						strmý	96
spěnka						hrubý	97
paznehty-patka						měkká	109
délka předního vemene						nízká	99
délka zad. upnutí vem.						krátké	111
upnutí předního vemene						krátké	103
závěsný vaz						volné	118
hloubka vemene						slabý	102
délka struků						hluboké	91
tloušťka struků						krátké	92
rozmístění struků						tenké	93
postavení struků						od sebe	115
čistota vemene						do stran	115
						pastruky	102
							bez závad

Rámec – Frame. Osvalení – Muscularity. Končetiny celkem – Feet and Legs. Vemeno celkem – Udder.

Wattzahl je jedním z nejvýše postavených býků dle gGZW dostupných v ČR. V jeho původu nalezneme dvakrát specialistu na zlepšování vemene býka Rau. Všichni tři býci na diagonále původu Wattzaha (Watt x Rave x Zahner) mají velmi solidní plemenné hodnoty pro utváření vemene. Wattzahl je výrazným zlepšovatelem mléčné i masné produkce, zdraví i zevnějšku. Wattzahl je zapsán i v oddíle M strakatého skotu a je tak využitelný v chovu krav bez tržní produkce mléka.

Wattzahl belongs to top sires according to gGZW that are available in the Czech Republic. We can see sire Rau, a special corrector of udders, two times in his pedigree. Each of three sires on diagonal of Wattzahl's pedigree has got very good breeding values for udder conformation. Wattzahl himself is a very good improver of milk and beef production, health and body conformation.



Wattzahl HG 427

✓ Špičková hodnota indexu GZW Zlepšovatel mléčné i masné produkce Bez chyb ve znacích fitness i dobrý typ • Top index GZW Milk and beef production improver Fitness and type faultless

PAMIR P



MOR 273

FLECKVIEH

JHB Pamir Pp
CZ 764544053
*28. 6. 2016

Diagonála otců:

Mupfel Pp (Mungo x Ruakana)	X	Reumut (Raufbold x Ruap)	X	Ettal (Enrico x Malefiz)
---------------------------------------	---	------------------------------------	---	------------------------------------

M: Ladona 2 **9813 5,12** 502 **4,08** 400
MM: Larissa 4 **12566 4,33** 544 **3,75** 470

Genomické plemenné hodnoty/ Genomic breeding values 8/2017 (DAC)

GZW (celk. sel. index)	GZW (total)	126 (59 %)
MW (mléčný index)	MW (milk)	121 (64 %)
FW (masný index)	FW (beef)	97 (56 %)
FIT (index zdraví)	FIT (fitness)	111 (62 %)
Mléko	Milk	+714 kg
Tuk	Fat	+0,10 % +38 kg
Bílkoviny	Protein	-0,03 % +22 kg
Netto přírůstek	Net daily gain	98
Jatečná výtěžnost	Carcasse perc.	96
Jatečné třídy	EUROP trade cl.	100
Dlouhověkost	Longevity	112 (63 %)
Perzistence	Persistency	100 (64 %)
Somatické buňky	Somatic cells	98 (62 %)
Zdraví vemene	Udder health	104 (65 %)
Dojitelnost	Milkability	117 (63 %)
Plodnost dcer	D. fertility	99 (41 %)
Plodnost pat. CZ	Pat. fertility CZ	-
Snadnost telení (pat./mat.)	Calving easy	115 (60 %)/107 (54 %)
Vitalita	Vitality	116 (55 %)

PH 8/2017

rámec	malý	76	88	100	112	124	velký	103
osvalení	slabé						vysoké	106
končetiny	nevyhovující						ideální	117
vemeno	nevyhovující						ideální	114
výška v kříži	malá						velká	103
délka těla	krátké						dlouhé	101
šířka zádě	úzká						široká	107
sklon zádě	zdvížená						sražená	101
hloubka středotrupí	mělké						hluboké	96
postoj končetin	strmý						šavlovitý	91
charakter hlezna	hrubý						suchý	103
spěnka	měkká						strmá	111
paznehty-patka	nízká						vysoká	117
délka předního vemene	krátké						dlouhé	107
délka zad. upnutí vem.	krátké						dlouhé	97
upnutí předního vemene	volné						pevné	115
závěsný vaz	slabý						výrazný	108
hloubka vemene	hluboké						mělké	109
délka struků	krátké						dlouhé	99
tloušťka struků	tenké						silné	99
rozmístění struků	od sebe						k sobě	122
postavení struků	do stran						do středu	104
čistota vemene	pastruky						bez závad	107

Rámec – Frame. Osvalení – Muscularity. Končetiny celkem – Feet and Legs. Vemeno celkem – Udder.

Pamir se narodil po dovozu embrya z Rakouska a momentálně patří do absolutní špičky mezi geneticky bezrohými strakatými býky. Jde o jednoho z mála předních geneticky bezrohých býků, kteří nemají v pozici otce Mahanga. V porovnání s jinými TOP bezrohými plemeníky vyniká Pamir komplexností, zejména pokud jde o oblast znaků zevnějšíku. Po své matce přenáší skvělý obsah mléčného tuku. Pamir je aktuálně nasazen v pozici otce býků. Můžeme jej doporučit pro inseminaci nejlepších krav a jalovic ve stádě.

Pamir was born from embryo imported from Austria and he currently belongs to the top polled Fleckvieh bulls. He is one of very few polled sires who do not have Mahango in paternal position. Compare to other top polled sires, Pamir displays complexity, especially in type traits. He transmits excellent fat content as well as his mother does. Pamir is used in a position of father of sires nowadays. We recommend him to insemination of the best cows and heifers in the herd.



Pamir Pp MOR 273



PROTEIN



HG 431

JHB Protein
CZ 752685053
*8. 1. 2016

ČESKÉ STRAKATÉ
aAa: 456

Diagonála otců:

Mogul	X	Ricki	X	Ratgeber
(Waldbrand x Valfin)		(Romello x Randy)		(Ralbit x Hodach)

M: JHB Jana 4 2 **8163 5,61** 458 **5,27** 430 G+ 83
MM: JHB Jana 1 2 **11975 4,07** 487 **3,52** 422 G+ 84

Genomické plemenné hodnoty/ Genomic breeding values 8/2017 (DAC)

GZW (celk. sel. index)	GZW (total)	112 (53 %)
MW (mléčný index)	MW (milk)	115 (59 %)
FW (masný index)	FW (beef)	101 (48 %)
FIT (index zdraví)	FIT (fitness)	97 (56 %)
Mléko	Milk	+511 kg
Tuk	Fat	-0,05 % +18 kg
Bílkoviny	Protein	+0,07 % +24 kg
Netto přírůstek	Net daily gain	110
Jatečná výtěžnost	Carcasse perc.	100
Jatečné třídy	EUROP trade cl.	96
Dlouhověkost	Longevity	98 (59 %)
Perzistence	Persistency	93 (59 %)
Somatické buňky	Somatic cells	96 (56 %)
Zdraví vemene	Udder health	97 (60 %)
Dojitelnost	Milkability	104 (56 %)
Plodnost dcer	D. fertility	97 (35 %)
Plodnost pat. CZ	Pat. fertility CZ	-
Snadnost telení (pat./mat.)	Calving easy	110 (44 %)/102 (40 %)
Vitalita	Vitality	104 (38 %)

PH 8/2017

76 88 100 112 124

rámec	malý	velký
osvalení	slabé	vysoké
končetiny	nevyhovující	ideální
vemeno celkem	nevyhovující	ideální
výška v kříži	malá	velká
délka těla	krátké	dlouhé
šířka zádě	úzká	široká
sklon zádě	zdvížená	sražená
hloubka středotrupí	mělké	hluboké
postoj končetin	strmý	šavlovitý
charakter hlezna	hrubý	suchý
spěnka	měkká	strmá
paznehty-patka	nízká	vysoká
délka předního vemene	krátké	dlouhé
délka zad. upnutí vem.	krátké	dlouhé
upnutí předního vemene	volné	pevné
závěsný vaz	slabý	výrazný
hloubka vemene	hluboké	mělké
délka struků	krátké	dlouhé
tloušťka struků	tenké	silné
rozmístění struků	od sebe	k sobě
postavení struků	do stran	do středu
čistota vemene	pastruky	bez závad

Rámec – Frame. Osvalení – Muscularity. Končetiny celkem – Feet and Legs. Vemeno celkem – Udder.

Protein je díky své matce naprosto výjimečným plemeníkem. Jeho matka totiž dokázala nemožné, tedy nadojit na obou svých laktacích mléko s více než 5 % mléčných bílkovin. Zatím přesně neznáme genetické pozadí tohoto případu a genomická předpověď zatím neumí na tyto skutečnosti reagovat. Nicméně matka Proteina, JHB Jana 4 z podniku Zemědělská a.s. Horní Bradlo je zařazena do programu intenzivního odběru embryí a na odchovně plemenných býků v Osíku se již teď můžeme setkat s jejími dalšími potomky a jejich seznam není v žádném případě konečný.

Protein is absolutely outstanding sire thanks to his mother. She provided milk with over 5 % of protein on both two lactations of hers. We do not know the exact genetic predisposition and genomic evaluation has not been able to react in this case. However, Protein's mother JHB Jana 4 has been engaged to intensive embryo transfer program and we can meet her other sons in Performance Test Station in Osík.



Matka JHB Jana 4 G+ 83



Protein HG 431

✓ Více než 5 % mléčných bílkovin v mléce matky
More than 5% of protein in mother's milk

MASSIV Pp



MOR 261

FLECKVIEH

DE 950698948

*24. 4. 2015

Diagonála otců:

Massios Pp	X	Dell	X	Waldbrand
(Mertin x Ralmesbach)		(Dextro x Ruap)		(Winnipeg x Malefiz)

M: Edel 2 1 305 **9368 3,81** 357 **3,47** 325

MM: Ewald

Genomické plemenné hodnoty/ Genomic breeding values 8/2017 (DAC)

GZW (celk. sel. index)	GZW (total)	125 (58 %)
MW (mléčný index)	MW (milk)	114 (63 %)
FW (masný index)	FW (beef)	109 (56 %)
FIT (index zdraví)	FIT (fitness)	113 (61 %)
Mléko	Milk	+848 kg
Tuk	Fat	-0,21 % +17 kg
Bílkoviny	Protein	-0,09 % +22 kg
Netto přírůstek	Net daily gain	111
Jatečná výtěžnost	Carcasse perc.	112
Jatečné třídy	EUROP trade cl.	99
Dlouhověkost	Longevity	113 (62 %)
Perzistence	Persistency	108 (63 %)
Somatické buňky	Somatic cells	109 (60 %)
Zdraví vemene	Udder health	110 (64 %)
Dojitelnost	Milkability	107 (61 %)
Plodnost dcer	D. fertility	101 (40 %)
Plodnost pat. CZ	Pat. fertility CZ	95
Snadnost telení (pat./mat.)	Calving easy	112 (61 %)/110 (47 %)
Vitalita	Vitality	108 (52 %)

PH 8/2017

	76	88	100	112	124		
rámec						malý	velký 112
osvalení						slabé	vysoké 101
končetiny						nevyhovující	ideální 98
vemeno						nevyhovující	ideální 103
výška v kříži						malá	velká 115
délka těla						krátké	dlouhé 114
šířka zádě						úzká	široká 102
sklon zádě						zdvížená	sražená 101
hloubka středotrupí						mělké	hluboké 105
postoj končetin						strmý	šavlovitý 106
charakter hlezna						hrubý	suchý 96
spěnka						měkká	strmá 100
paznehty-patka						nízká	vysoká 96
délka předního vemene						krátké	dlouhé 96
délka zad. upnutí vem.						krátké	dlouhé 105
upnutí předního vemene						volné	pevné 96
závěsný vaz						slabý	výrazný 111
hloubka vemene						hluboké	mělké 105
délka struků						krátké	dlouhé 116
tloušťka struků						tenké	silné 106
rozmístění struků						od sebe	k sobě 114
postavení struků						do stran	do středu 84
čistota vemene						pastruky	bez závad 106

Rámec - Frame. Osvalení - Muscularity. Končetiny celkem - Feet and Legs. Vemeno celkem - Udder.

Massiv je heterozygotně geneticky bezrohým plemeníkem. Jeho genomické plemenné hodnoty jsou silné ve zlepšování kg mléka u jeho dcer i přírůstku u jeho synů. Velmi dobrá je u něho i úroveň znaků fitness. Pokud jde o znaky zevnějšku, tak v jeho profilu nenacházíme významné nedostatky, pouze je Massiv méně vhodným býkem pro inseminaci velmi rámcových krav.

Massiv is heterozygously polled bull. His genomic breeding values are very strong in milk production of his daughters and daily gain of his sons. Also his fitness traits are very good. We cannot find any expressive lacks in his exterior. Massiv is less suitable for insemination of too large framed cows.



FIT



Massiv Pp

Genetická bezrohost **Mléko a maso** Fitness
Genetically polled **Milk and beef** Fitness

Diagonála otců:

Dell	X	Vanstein	X	Mandl
(Dextro x Ruap)		(Randy x Malf)		(Malf x Streitl)

M: Adele 5 **11526 3,60** 415 **3,03** 349

MM: Laska 4 **10924 4,24** 463 **3,42** 374

Genomické plemenné hodnoty/ Genomic breeding values 8/2017 (DAC)

GZW (celk. sel. index)	GZW (total)	131 (68 %)
MW (mléčný index)	MW (milk)	117 (72 %)
FW (masný index)	FW (beef)	118 (68 %)
FIT (index zdraví)	FIT (fitness)	113 (71 %)
Mléko	Milk	+ 473 kg
Tuk	Fat	+ 0,08 % +26 kg
Bílkoviny	Protein	+ 0,08 % +23 kg
Netto přírůstek	Net daily gain	124
Jatečná výtěžnost	Carcasse perc.	119
Jatečné třídy	EUROP trade cl.	103
Dlouhověkost	Longevity	113 (70 %)
Perzistence	Persistency	98 (72 %)
Somatické buňky	Somatic cells	104 (70 %)
Zdraví vemene	Udder health	108 (73 %)
Dojitelnost	Milkability	100 (71 %)
Plodnost dcer	D. fertility	103 (51 %)
Plodnost pat. CZ	Pat. fertility CZ	104
Snadnost telení (pat./mat.)	Calving easy	107 (96 %)/110 (62 %)
Vitalita	Vitality	112 (77 %)

PH 8/2017

76 88 100 112 124

rámec	malý		velký	114
osvalení	slabé		vysoké	105
končetiny	nevyhovující		ideální	98
vemeno celkem	nevyhovující		ideální	121
výška v kříži	malá		velká	115
délka těla	krátké		dlouhé	116
šířka zádě	úzká		široká	111
sklon zádě	zdvížená		sražená	102
hloubka středotrupí	mělké		hluboké	99
postoj končetin	strmý		šavlovitý	98
charakter hlezna	hrubý		suchý	109
spěnka	měkká		strmá	91
paznehty-patka	nízká		vysoká	95
délka předního vemene	krátké		dlouhé	109
délka zad. upnutí vem.	krátké		dlouhé	96
upnutí předního vemene	volné		pevné	111
závěsný vaz	slabý		výrazný	113
hloubka vemene	hluboké		mělké	119
délka struků	krátké		dlouhé	100
tloušťka struků	tenké		silné	104
rozmístění struků	od sebe		k sobě	115
postavení struků	do stran		do středu	121
čistota vemene	pastruky		bez závad	100

Rámec – Frame. Osvalení – Muscularity. Končetiny celkem – Feet and Legs. Vemeno celkem – Udder.

Daily je býkem mimořádně vhodným pro plošnou inseminaci jalovic. Je nepříbuzným na velkou část populace. Podle genomických plemenných hodnot zlepšuje mléčnou i masnou užitkovost a nemá zásadní problémy ani u znaků zdraví a zevnějšku. V případě využití pro inseminaci krav jej doporučujeme nasadit jako korektura příliš širokého rozmístění struků a hloubky vemene. Je méně vhodný pro inseminaci příliš velkých krav.

Daily is a sire that is extremely suitable for insemination of heifers across-the-herd. He is outcross to the most population. He improves the milk production and does not have any serious mistakes in health and body conformation according to his genomic breeding values. We recommend him as a corrector of widely placed teats and deep udders in the case of insemination of cows. He is less suitable for insemination of too big cows.



Daily BA 129

✓ Zlepšovatel obsahu mléčného tuku • Korektor hlubokých vemena a široce postavených a rozmístěných struků • Velmi vhodný na jalovice • Fat content improver • Deep udder and widely placed teats corrector • Perfect on heifers

MILAN



MOR 276

FLECKVIEH

Milan ET
DE 951431985
*27. 6. 2016

Diagonála otců:

Mahango Pp	X	Hulkor	X	Imo
(Mungo Pp x Round Up)		(Hulock x Romel)		(Regio x Honer)

M: Calibra Ø 3 **8627 4,77** 452 **3,51** 335
MM: Chantre Ø 5 **9535 4,23** 403 **3,40** 324

Genomické plemenné hodnoty/ Genomic breeding values 8/2017 (DAC)

GZW (celk. sel. index)	GZW (total)	130 (60 %)
MW (mléčný index)	MW (milk)	115 (64 %)
FW (masný index)	FW (beef)	115 (59 %)
FIT (index zdraví)	FIT (fitness)	118 (63 %)
Mléko	Milk	+968 kg
Tuk	Fat	-0,20 % +20 kg
Bílkoviny	Protein	-0,14 % +22 kg
Netto přírůstek	Net daily gain	107
Jatečná výtěžnost	Carcasse perc.	112
Jatečné třídy	EUROP trade cl.	114
Dlouhověkost	Longevity	119 (64 %)
Perzistence	Persistency	109 (64 %)
Somatické buňky	Somatic cells	107 (62 %)
Zdraví vemene	Udder health	107 (65 %)
Dojitelnost	Milkability	117 (63 %)
Plodnost dcer	D. fertility	107 (42 %)
Plodnost pat. CZ	Pat. fertility CZ	-
Snadnost telení (pat./mat.)	Calving easy	114 (61 %)/103 (57 %)
Vitalita	Vitality	111 (57 %)

PH 8/2017

76 88 100 112 124

rámec	malý	velký	103
osvalení	slabé	vysoké	110
končetiny	nevyhovující	ideální	100
vemeno	nevyhovující	ideální	112
výška v kříži	malá	velká	104
délka těla	krátké	dlouhé	107
šířka zádě	úzká	široká	98
sklon zádě	zdvížená	sražená	122
hloubka středotrupí	mělké	hluboké	106
postoj končetin	strmý	šavlovitý	98
charakter hlezna	hrubý	suchý	95
spěnka	měkká	strmá	101
paznehty-patka	nízká	vysoká	103
délka předního vemene	krátké	dlouhé	114
délka zad. upnutí vem.	krátké	dlouhé	99
upnutí předního vemene	volné	pevné	110
závěsný vaz	slabý	výrazný	105
hloubka vemene	hluboké	mělké	100
délka struků	krátké	dlouhé	103
tloušťka struků	tenké	silné	96
rozmístění struků	od sebe	k sobě	105
postavení struků	do stran	do středu	105
čistota vemene	pastruky	bez závad	103

Rámec - Frame. Osvalení - Muscularity. Končetiny celkem - Feet and Legs. Vemeno celkem - Udder.

Milan je sám o sobě býkem s výborným užitkovým typem. Výborné parametry masné užitkovosti synů i osvalení dcer nám dává i jeho genomická předpověď plemenných hodnot. Milan je však býkem určeným primárně do dojených systémů s vysokými předpoklady pro vysokou dojivost i výbornou dojitelnost jeho dcer. Milana doporučujeme i do systémů s mléčnými roboty. Pro praktické využití je vhodným kandidátem pro inseminaci jalovic, především dcer býků, kteří mají poněkud slabší vlohly pro osvalení.

Milan is himself a bull of great dual purpose type. Excellent parameters of meat production of his sons and muscularity of his daughters are also confirmed by his genomic prediction of breeding values. Milan, however, is a bull designed primarily for milking systems with high prerequisites for high milk yield and excellent milkability of his daughters. We also recommend Milan to milk robot systems. For practical use, he is a suitable candidate for insemination of heifers, especially daughters of bulls who have somewhat weaker ability to carry good muscularity.



Milan MOR 276

MAREK P



MOR 275

FLECKVIEH

Marek
DE 951431984
*27. 6. 2016

Diagonála otců:

Mahango Pp	X	Hulkor	X	Imo
(Mungo Pp x Round Up)		(Hulock x Romel)		(Regio x Honer)

M: Calibra Ø 3 **8627 4,77** 452 **3,51** 335
MM: Chantre Ø 5 **9535 4,23** 403 **3,40** 324

Genomické plemenné hodnoty/ Genomic breeding values 8/2017 (DAC)

GZW (celk. sel. index)	GZW (total)	125 (60 %)
MW (mléčný index)	MW (milk)	110 (65 %)
FW (masný index)	FW (beef)	109 (55 %)
FIT (index zdraví)	FIT (fitness)	122 (63 %)
Mléko	Milk	+574 kg
Tuk	Fat	-0,13 % +13 kg
Bílkoviny	Protein	-0,07 % +14 kg
Netto přírůstek	Net daily gain	104
Jatečná výtěžnost	Carcasse perc.	112
Jatečné třídy	EUROP trade cl.	103
Dlouhověkost	Longevity	124 (64 %)
Perzistence	Persistency	122 (65 %)
Somatické buňky	Somatic cells	106 (63 %)
Zdraví vemene	Udder health	108 (66 %)
Dojitelnost	Milkability	103 (63 %)
Plodnost dcer	D. fertility	106 (42 %)
Plodnost pat. CZ	Pat. fertility CZ	-
Snadnost telení (pat./mat.)	Calving easy	109 (61 %)/102 (56 %)
Vitalita	Vitality	111 (57 %)

PH 8/2017

76 88 100 112 124

rámec	malý	velký	106
osvalení	slabé	vysoké	110
končetiny	nevyhovující	ideální	108
vemeno celkem	nevyhovující	ideální	112
výška v kříži	malá	velká	108
délka těla	krátké	dlouhé	105
šířka zádě	úzká	široká	97
sklon zádě	zdvížená	sražená	116
hloubka středotrupí	mělké	hluboké	108
postoj končetin	strmý	šavlovitý	92
charakter hlezna	hrubý	suchý	105
spěnka	měkká	strmá	105
paznehty-patka	nízká	vysoká	101
délka předního vemene	krátké	dlouhé	105
délka zad. upnutí vem.	krátké	dlouhé	99
upnutí předního vemene	volné	pevné	111
závěsný vaz	slabý	výrazný	110
hloubka vemene	hluboké	mělké	108
délka struků	krátké	dlouhé	98
tloušťka struků	tenké	silné	93
rozmístění struků	od sebe	k sobě	99
postavení struků	do stran	do středu	104
čistota vemene	pastruky	bez závad	98

Rámec – Frame. Osvalení – Muscularity. Končetiny celkem – Feet and Legs. Vemeno celkem – Udder.

Marek je geneticky bezrohým synem známého Mahanga a plným bratrem Milana. Největší předností tohoto plemeníka je špičková úroveň znaků fitness. Můžeme očekávat střední rámec, slušné osvalení a dobře utvářené končetiny a vemena bez extrémů. Marek je vhodným býkem pro chovatele, kteří hledají především bezproblémovost a nízké náklady.

Marek is the polled son of Mahango and the full brother of Milan. The greatest advantage of this sire is his the top level of fitness traits. We can expect a medium frame, good muscularity and correct feet and legs together with udders without extremes. Marek is a suitable bull for breeders who are looking for trouble-free cows with low costs.



FIT

Marek P MOR 275

Geneticky bezrohý Fitness
Polled Fitness

PLATAN



RAD 535

FLECKVIEH

JHB Platan ET
CZ 764546053
*29. 6. 2016

Diagonála otců:

Isario PS (Irola PS x Winnipeg)	X	Vlax (Rumgo x Gebalot)	X	Manitoba (Malefiz x Horwein)
---	---	----------------------------------	---	--

M: Lina 1 **9958 4,01** 399 **3,76** 773 374
MM: Lea 4 **11128 4,40** 490 435 **3,71** 433

Genomické plemenné hodnoty/ Genomic breeding values 8/2017 (DAC)

GZW (celk. sel. index)	GZW (total)	126 (62 %)
MW (mléčný index)	MW (milk)	117 (67 %)
FW (masný index)	FW (beef)	101 (60 %)
FIT (index zdraví)	FIT (fitness)	121 (65 %)
Mléko	Milk	+522 kg
Tuk	Fat	+0,03 % +24 kg
Bílkoviny	Protein	+0,06 % +23 kg
Netto přírůstek	Net daily gain	110
Jatečná výtěžnost	Carcasse perc.	96
Jatečné třídy	EUROP trade cl.	100
Dlouhověkost	Longevity	117 (66 %)
Perzistence	Persistency	117 (67 %)
Somatické buňky	Somatic cells	124 (65 %)
Zdraví vemene	Udder health	124 (68 %)
Dojitelnost	Milkability	92 (65 %)
Plodnost dcer	D. fertility	108 (45 %)
Plodnost pat. CZ	Pat. fertility CZ	-
Snadnost telení (pat./mat.)	Calving easy	113 (62 %)/105 (53 %)
Vitalita	Vitality	106 (56 %)

PH 8/2017

rámec	malý	76	88	100	112	124	velký	105
osvalení	slabé						vysoké	111
končetiny	nevyhovující						ideální	104
vemeno	nevyhovující						ideální	115
výška v kříži	malá						velká	104
délka těla	krátké						dlouhé	105
šířka zádě	úzká						široká	107
sklon zádě	zdvížená						sražená	104
hloubka středotrupí	mělké						hluboké	108
postoj končetin	strmý						šavlovitý	94
charakter hlezna	hrubý						suchý	96
spěnka	měkká						strmá	108
paznehty-patka	nízká						vysoká	96
délka předního vemene	krátké						dlouhé	110
délka zad. upnutí vem.	krátké						dlouhé	93
upnutí předního vemene	volné						pevné	109
závěsný vaz	slabý						výrazný	112
hloubka vemene	hluboké						mělké	109
délka struků	krátké						dlouhé	99
tloušťka struků	tenké						silné	103
rozmístění struků	od sebe						k sobě	113
postavení struků	do stran						do středu	106
čistota vemene	pastruky						bez závad	117

Rámec - Frame. Osvalení - Muscularity. Končetiny celkem - Feet and Legs. Vemeno celkem - Udder.

Platan je s GZW 126 nejlepším synem Isaria ze 130 testovaných potomků tohoto býka. Přednosti Platana najdeme především v oblasti znaků fitness. Platan je extrémním zlepšovatelem obsahu somatických buněk v mléce a zdraví vemene. Díky tomu ale není příliš vhodným býkem pro inseminaci krav s pomalým spouštěním mléka. Platan má v pořádku plemenné hodnoty pro mléčnou produkci i pro zevnějšek a hodí se i na jalovice.

Because of his GZW 126, Platan is the best son of Isario from all of his 130 genomically tested sons. The advantages of Platan are mainly found in the area of fitness traits. Platan is an extreme improver of somatic cells and udder health. He is not so good partner for cows with lower milking speed. Platan is complete bull regarding milk production and exterior of his progeny and he is suitable for insemination of heifers.



FIT

JHB Platan RAD 535



PAGANINI



HCH-036

FLECKVIEH

JHB Paganini ET
CZ 764564053
*22. 7. 2016

Diagonála otců:

Hubraum	X	Reumut	X	Ettal
(Hutera x Manitoba)		(Raufbold x Ruap)		(Enrico x Malefiz)

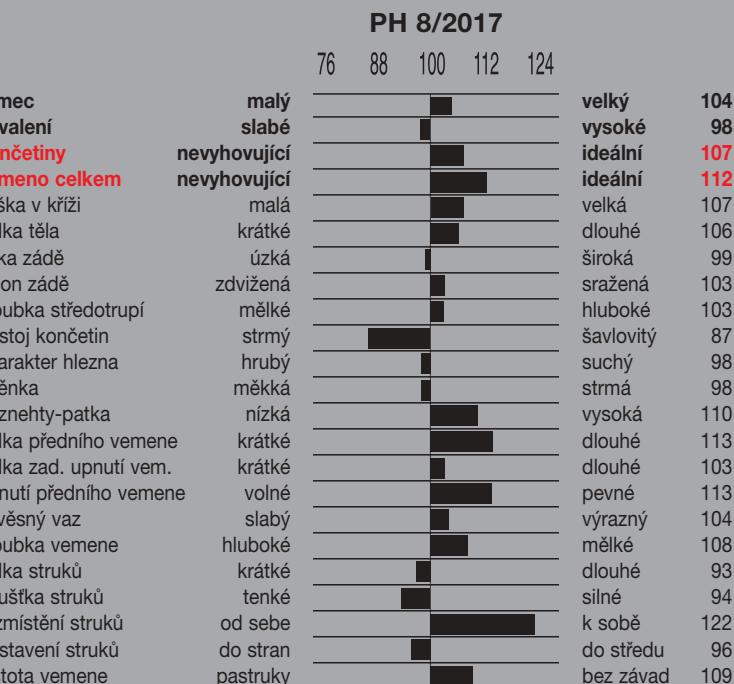
M: Ladona 2 **9813 5,12** 502 **4,08** 400
MM: Larissa 4 **12566 4,33** 544 **3,75** 470

Genomické plemenné hodnoty/ Genomic breeding values 8/2017 (DAC)

GZW (celk. sel. index)	GZW (total)	124 (59 %)
MW (mléčný index)	MW (milk)	129 (64 %)
FW (masný index)	FW (beef)	101 (57 %)
FIT (index zdraví)	FIT (fitness)	103 (63 %)
Mléko	Milk	+751 kg
Tuk	Fat	+0,28 % +55 kg
Bílkoviny	Protein	+0,01 % +27 kg
Netto přírůstek	Net daily gain	99
Jatečná výtěžnost	Carcasse perc.	102
Jatečné třídy	EUROP trade cl.	101
Dlouhověkost	Longevity	105 (64 %)
Perzistence	Persistency	90 (64 %)
Somatické buňky	Somatic cells	95 (62 %)
Zdraví vemene	Udder health	99 (66 %)
Dojitelnost	Milkability	115 (63 %)
Plodnost dcer	D. fertility	106 (42 %)
Plodnost pat. CZ	Pat. fertility CZ	-
Snadnost telení (pat./mat.)	Calving easy	111 (60 %)/104 (54 %)
Vitalita	Vitality	98 (55 %)



Hubraum



Rámec – Frame. Osvalení – Muscularity. Končetiny celkem – Feet and Legs. Vemeno celkem – Udder.

Paganini má stejnou matku jako Pamir P a také pochází z dovozu embrya z Rakouska. Stejně jako Pamir i Paganini podědil po své matce skvělý obsah mléčného tuku. Do přípařovacíh plánů tohoto býka doporučujeme především jako korektora příliš široce rozmístěných struků. Také Paganiniho můžeme doporučit pro inseminaci jalovic.

Paganini has the same mother as Pamir P and also comes from the embryo import from Austria. Just like Pamir, Paganini received from his mother high percentages of milk fat. We recommend this bull as a corrector of too wide teat placement in mating plans. We can also recommend Paganini for insemination of heifers.



Reumut

✓ **Obsah mléčného tuku Rozmístění struků**
High fat Teat placement

SYMME

DE 949760754
*29. 5. 2014

NATURAL



BD 098

Diagonála otců:

FLECKVIEH

Symposium	X	Ricki	X	Winnipeg
(Serano x Imposium)		(Romello x Randy)		(Wespe x Romen)

M: Ricky 1 305 **12284 3,50** 430 **3,63** 446 MM: Regatta Ø 6 **12000 3,86** 463 **3,62** 434**Genomické plemenné hodnoty/
Genomic breeding values 8/2017 (DAC)**

GZW (celk. sel. index)	GZW (total)	121 (67 %)
MW (mléčný index)	MW (milk)	120 (73 %)
FW (masný index)	FW (beef)	108 (67 %)
FIT (index zdraví)	FIT (fitness)	101 (70 %)
Mléko	Milk	+444 kg
Tuk	Fat	+0,20 % +35 kg
Bílkoviny	Protein	+0,10 % +23 kg
Netto přírůstek	Net daily gain	107
Jatečná výtěžnost	Carcasse perc.	108
Jatečné třídy	EUROP trade cl.	105
Dlouhověkost	Longevity	105 (69 %)
Perzistence	Persistency	112 (73 %)
Somatické buňky	Somatic cells	99 (71 %)
Zdraví vemene	Udder health	100 (74 %)
Dojitelnost	Milkability	102 (72 %)
Plodnost dcer	D. fertility	85 (52 %)
Plodnost pat. CZ	Pat. fertility CZ	100
Snadnost telení (pat./mat.)	Calving easy	116 (64 %)/98 (59 %)
Vitalita	Vitality	114 (58 %)

PH 8/2017

76 88 100 112 124

rámec	malý	velký	89
osvalení	slabé	vysoké	92
končetiny	nevyhovující	ideální	100
vemeno	nevyhovující	ideální	112
výška v kříži	malá	velká	90
délka těla	krátké	douhé	92
šířka zádě	úzká	široká	89
sklon zádě	zdvížená	sražená	89
hloubka středotrupí	mělké	hluboké	103
postoj končetin	strmý	šavlovitý	95
charakter hlezna	hrubý	suchý	95
spěnka	měkká	strmá	101
paznehty-patka	nízká	vysoká	99
délka předního vemene	krátké	douhé	111
délka zad. upnutí vem.	krátké	douhé	103
upnutí předního vemene	volné	pevné	115
závěsný vaz	slabý	výrazný	80
hloubka vemene	hluboké	mělké	107
délka struků	krátké	douhé	81
tloušťka struků	tenké	silné	87
rozmístění struků	od sebe	k sobě	106
postavení struků	do stran	do středu	110
čistota vemene	pastruky	bez závad	101

Rámec - Frame. Osvalení - Muscularity. Končetiny celkem - Feet and Legs. Vemeno celkem - Udder.



Symme BD 098



✓ **Outcross** **Produkce kg tuku a bílkovin** **Tvar vemene**
Outcross **kg of fat and protein production** **Udder shape**

VALOR

DE 948202369

*14. 8. 2013

Diagonála otců:

FLECKVIEH

RAD 499

Reumut	X	Rau	X	Morror
(Raufbold x Ruap)		(Rumba x Malf)		(Morwell x Horror)

M: Farauna 11 **10791 3,56** 384 **3,57** 385 MM: Famore 5 **9756 4,6** 445 **3,9** 382**Genomické plemenné hodnoty/
Genomic breeding values 8/2017 (DAC)**

GZW (celk. sel. index)	GZW (total)	121 (68 %)
MW (mléčný index)	MW (milk)	116 (74 %)
FW (masný index)	FW (beef)	97 (66 %)
FIT (index zdraví)	FIT (fitness)	114 (71 %)
Mléko	Milk	+584 kg
Tuk	Fat	+0,01 % +25 kg
Bílkoviny	Protein	+0,01 % +21 kg
Netto přírůstek	Net daily gain	98
Jatečná výtěžnost	Carcasse perc.	99
Jatečné třídy	EUROP trade cl.	96
Dlouhověkost	Longevity	116 (71 %)
Perzistence	Persistency	92 (74 %)
Somatické buňky	Somatic cells	115 (72 %)
Zdraví vemene	Udder health	117 (75 %)
Dojitelnost	Milkability	105 (72 %)
Plodnost dcer	D. fertility	107 (54 %)
Plodnost pat. CZ	Pat. fertility CZ	99
Snadnost telení (pat./mat.)	Calving easy	110 (64 %)/104 (59 %)
Vitalita	Vitality	100 (57 %)

PH 8/2017

76 88 100 112 124

rámec	malý	velký	100
osvalení	slabé	vysoké	99
končetiny	nevyhovující	ideální	99
vemeno celkem	nevyhovující	ideální	123
výška v kříži	malá	velká	101
délka těla	krátké	douhé	100
šířka zádě	úzká	široká	99
sklon zádě	zdvížená	sražená	101
hloubka středotrupí	mělké	hluboké	102
postoj končetin	strmý	šavlovitý	89
charakter hlezna	hrubý	suchý	88
spěnka	měkká	strmá	100
paznehty-patka	nízká	vysoká	99
délka předního vemene	krátké	douhé	110
délka zad. upnutí vem.	krátké	douhé	103
upnutí předního vemene	volné	pevné	121
závěsný vaz	slabý	výrazný	121
hloubka vemene	hluboké	mělké	116
délka struků	krátké	douhé	97
tloušťka struků	tenké	silné	93
rozmístění struků	od sebe	k sobě	129
postavení struků	do stran	do středu	112
čistota vemene	pastruky	bez závad	111

Rámec - Frame. Osvalení - Muscularity. Končetiny celkem - Feet and Legs. Vemeno celkem - Udder.



Valor RAD 499



✓ **Excelentní vemena** **Atraktivní původ**
Excellent udders **Attractive pedigree** **40**

OSTEN



MOR 254

JHB Osten
CZ 734052053
*17. 3. 2015

ČESKÉ STRAKATÉ

Diagonála otců:

Manton	X	Valfin	X	Rau
(Manitoba x Lorint)		(Natif JB x Imposteur)		(Rumba x Malf)

M: JHB Eva 3 2 305 **13080 3,37** 441 **3,40** 445
MM: JHB Eva 2 4 305 **11515 4,51** 519 **3,41** 393

Genomické plemenné hodnoty/ Genomic breeding values 8/2017 (DAC)

GZW (celk. sel. index)	GZW (total)	120 (60 %)
MW (mléčný index)	MW (milk)	114 (65 %)
FW (masný index)	FW (beef)	102 (60 %)
FIT (index zdraví)	FIT (fitness)	114 (64 %)
Mléko	Milk	+693 kg
Tuk	Fat	-0,16 % +16 kg
Bílkoviny	Protein	-0,02 % +23 kg
Netto přírůstek	Net daily gain	100
Jatečná výtěžnost	Carcasse perc.	104
Jatečné třídy	EUROP trade cl.	100
Dlouhověkost	Longevity	114 (66 %)
Perzistence	Persistency	88 (65 %)
Somatické buňky	Somatic cells	106 (63 %)
Zdraví vemene	Udder health	109 (68 %)
Dojitelnost	Milkability	103 (64 %)
Plodnost dcer	D. fertility	111 (44 %)
Plodnost pat. CZ	Pat. fertility CZ	110
Snadnost telení (pat./mat.)	Calving easy	115 (51 %)/101 (47 %)
Vitalita	Vitality	109 (45 %)

PH 8/2017

76 88 100 112 124

rámec	malý	velký	103
osvalení	slabé	vysoké	102
končetiny	nevyhovující	ideální	107
vemeno celkem	nevyhovující	ideální	118
výška v kříži	malá	velká	103
délka těla	krátké	dlouhé	103
šířka zádě	úzká	široká	102
sklon zádě	zdvížená	sražená	103
hloubka středotrupí	mělké	hluboké	102
postoj končetin	strmý	šavlovitý	101
charakter hlezna	hrubý	suchý	108
spěnka	měkká	strmá	101
paznehty-patka	nízká	vysoká	108
délka předního vemene	krátké	dlouhé	112
délka zad. upnutí vem.	krátké	dlouhé	98
upnutí předního vemene	volné	pevné	115
závěsný vaz	slabý	výrazný	100
hloubka vemene	hluboké	mělké	119
délka struků	krátké	dlouhé	99
tloušťka struků	tenké	silné	95
rozmístění struků	od sebe	k sobě	100
postavení struků	do stran	do středu	92
čistota vemene	pastruky	bez závad	96

Rámec – Frame. Osvalení – Muscularity. Končetiny celkem – Feet and Legs. Vemeno celkem – Udder.

Osten je plným bratrem Oficira a polobratrem Mogula. V každém přípařovací plánu je třeba zařadit býka, který je silným zlepšovatelem utváření vemene. Na prvním místě nám jde obvykle o zlepšení hloubky vemene a předního upnutí vemene. Tyto dva znaky jsou zásadní pro udržení žádoucího polovejčitého tvaru mléčné žlázy. Osten je vhodný právě do této pozice.

Osten is a full brother of Oficir and half brother of Mogul. It is necessary to have a strong corrector of udder conformation in any mating plan. Udder depth and fore attachment are usually on the first place of our interest, as they are traits forming the desirable half-egg shape of the udder. Osten is a good choice in this regard.



JHB Osten MOR 254

✓ Výrazný korektor tvaru vemene Velmi dobré znaky zevnějšku Solidní zdravé vemeno i plodnost dcer
Expressive corrector of udder shape Very good exterior traits Good udder health and daughter's fertility

JHB Mogul
CZ 706664053
*30. 12. 2013

ČESKÉ STRAKATÉ

Diagonála otců:

Waldbrand (Winnipeg x Malefiz)	X	Valfin (Natif JB x Imposteur)	X	Rau (Rumba x Malf)
--	---	---	---	------------------------------

M: JHB Eva 3 2 305 **13080 3,37** 441 **3,40** 445
MM: JHB Eva 2 4 305 **11515 4,51** 519 **3,41** 393

Genomické plemenné hodnoty/ Genomic breeding values 8/2017 (DAC)

GZW (celk. sel. index)	GZW (total)	119 (60 %)
MW (mléčný index)	MW (milk)	115 (65 %)
FW (masný index)	FW (beef)	96 (58 %)
FIT (index zdraví)	FIT (fitness)	109 (64 %)
Mléko	Milk	+647 kg
Tuk	Fat	-0,08 % +20 kg
Bílkoviny	Protein	+0,00 % +23 kg
Netto přírůstek	Net daily gain	108
Jatečná výtěžnost	Carcasse perc.	95
Jatečné třídy	EUROP trade cl.	92
Dlouhověkost	Longevity	112 (66 %)
Perzistence	Persistency	98 (65 %)
Somatické buňky	Somatic cells	106 (63 %)
Zdraví vemene	Udder health	109 (68 %)
Dojitelnost	Milkability	113 (63 %)
Plodnost dcer	D. fertility	98 (45 %)
Plodnost pat. CZ	Pat. fertility CZ	118
Snadnost telení (pat./mat.)	Calving easy	111 (53 %)/100 (47 %)
Vitalita	Vitality	104 (46 %)

PH 8/2017

76 88 100 112 124

rámec	malý	velký	107
osvalení	slabé	vysoké	105
končetiny	nevyhovující	ideální	113
vemeno	nevyhovující	ideální	118
výška v kříži	malá	velká	106
délka těla	krátké	dlouhé	111
šířka zádě	úzká	široká	111
sklon zádě	zdvížená	sražená	110
hloubka středotrupí	mělké	hluboké	95
postoj končetin	strmý	šavlovitý	97
charakter hlezna	hrubý	suchý	111
spěnka	měkká	strmá	105
paznehty-patka	nízká	vysoká	105
délka předního vemene	krátké	dlouhé	100
délka zad. upnutí vem.	krátké	dlouhé	112
upnutí předního vemene	volné	pevné	114
závěsný vaz	slabý	výrazný	101
hloubka vemene	hluboké	mělké	108
délka struků	krátké	dlouhé	91
tloušťka struků	tenké	silné	92
rozmístění struků	od sebe	k sobě	108
postavení struků	do stran	do středu	103
čistota vemene	pastruky	bez závad	104

Rámec – Frame. Osvalení – Muscularity. Končetiny celkem – Feet and Legs. Vemeno celkem – Udder.

Mogul ve svém původu kombinuje nejlepší strakaté býky poslední dekády Waldbrand x Valfin x Rau x Weinold na vysoce výkonné domácí rodině matek. Mogul nabízí kompletnost genomických plemenných hodnot. Má vynikající předpoklady předávat na svoje potomky vysoký mléčný výkon a solidní masnou užitkovost v kombinaci se zlepšením utváření končetin i vemene. Chybu nenajdeme ani u znaků zdraví, plodnosti a dlouhověkosti. Mogula můžeme doporučit i pro inseminaci jalovic.

Mogul has got the best Fleckvieh sires of the last decade: Waldbrand x Valfin x Rau x Weinold in his pedigree. He comes from high performance > domestic mother-of-sires family. Mogul offers complete profile of genomic breeding values. He has got a very good predisposition to transmit both high milk and beef production in combination with high quality of feet and legs and udders. You cannot find mistakes concerning traits of health, fertility and longevity. We can recommend him for insemination of heifers.



JHB Mogul HG 402



VILLEROY



RAD 534

Villeroy
DE 947673487
*5. 10. 2012

FLECKVIEH
aAa: 423615

Diagonála otců:

Reumut	X	Ettal	X	Zahner
(Raufbold x Ruap)		(Enrico x Malefiz)		(Zahn x Horb)

M: Lima Ø 5 **10792 4,22** 455 **3,68** 398
MM: Lisabon Ø 8 **10761 4,34** 467 **3,61** 389

Genomické plemenné hodnoty/ Genomic breeding values 8/2017 (DAC)

GZW (celk. sel. index)	GZW (total)	140 (82 %)
MW (mléčný index)	MW (milk)	123 (88 %)
FW (masný index)	FW (beef)	119 (97 %)
FIT (index zdraví)	FIT (fitness)	120 (77 %)
Mléko	Milk	+936 kg
Tuk	Fat	-0,05 % +34 kg
Bílkoviny	Protein	-0,02 % +31 kg
Netto přírůstek	Net daily gain	115
Jatečná výtěžnost	Carcasse perc.	113
Jatečné třídy	EUROP trade cl.	116
Dlouhověkost	Longevity	119 (73 %)
Perzistence	Persistency	104 (88 %)
Somatické buňky	Somatic cells	109 (84 %)
Zdraví vemene	Udder health	110 (84 %)
Dojitelnost	Milkability	117 (89 %)
Plodnost dcer	D. fertility	113 (54 %)
Plodnost pat. CZ	Pat. fertility CZ	-
Snadnost telení (pat./mat.)	Calving easy	103 (99 %)/112 (87 %)
Vitalita	Vitality	110 (96 %)

PH 8/2017

76 88 100 112 124

rámec	malý	velký	88
osvalení	slabé	vysoké	92
končetiny	nevyhovující	ideální	101
vemeno celkem	nevyhovující	ideální	114
výška v kříži	malá	velká	91
délka těla	krátké	dlouhé	93
šířka zádě	úzká	široká	89
sklon zádě	zdvižená	sražená	81
hloubka středotrupí	mělké	hluboké	89
postoj končetin	strmý	šavlovitý	107
charakter hlezna	hrubý	suchý	98
spěnka	měkká	strmá	103
paznehty-patka	nízká	vysoká	104
délka předního vemene	krátké	dlouhé	115
délka zad. upnutí vem.	krátké	dlouhé	103
upnutí předního vemene	volné	pevné	112
závěsný vaz	slabý	výrazný	97
hloubka vemene	hluboké	mělké	105
délka struků	krátké	dlouhé	105
tloušťka struků	tenké	silné	89
rozmístění struků	od sebe	k sobě	130
postavení struků	do stran	do středu	109
čistota vemene	pastruky	bez závad	102

Rámec – Frame. Osvalení – Muscularity. Končetiny celkem – Feet and Legs. Vemeno celkem – Udder.

Villeroy je jednoduše jedničkou současného česko-německo-rakouského žebříčku strakatých býků prověřených na dcerách. Za sebou má stejnou rodinu matek býků jako známý Imposium. Villeroy je ideálním představitelem kombinovaného užitkového typu maso-mléko. Parametry znaků fitness včetně plodnosti dcer jsou perfektní. Žádoucí je i to, že Villeroy nezvětšuje tělesný rámec u svých dcer.



Villeroy RAD 534



KeLeKi

Dcera RANKE DE 09 49410989

FIT

✓ TOP 1 GZW býk prověřený na dcerách!

Lewis
DE 946543495
*8. 4. 2012

Diagonála otců:

Wille (Winnipeg x Humlang)	X	Vanstein (Randy x Malf)	X	Weinold (Weinox x Renold)
--------------------------------------	---	-----------------------------------	---	-------------------------------------

M: Gabine 3 **13020 3,85** 501 **3,48** 452
MM: Gabia 5 **11214 3,97** 445 **3,62** 407

Genomické plemenné hodnoty/ Genomic breeding values 8/2017 (DAC)

GZW (celk. sel. index)	GZW (total)	126 (78 %)
MW (mléčný index)	MW (milk)	117 (87 %)
FW (masný index)	FW (beef)	116 (82 %)
FIT (index zdraví)	FIT (fitness)	109 (75 %)
Mléko	Milk	+619 kg
Tuk	Fat	-0,07 % +20 kg
Bílkoviny	Protein	+0,07 % +27 kg
Netto přírůstek	Net daily gain	107
Jatečná výtěžnost	Carcasse perc.	114
Jatečné třídy	EUROP trade cl.	113
Dlouhověkost	Longevity	111 (74 %)
Perzistence	Persistency	115 (87 %)
Somatické buňky	Somatic cells	106 (82 %)
Zdraví vemene	Udder health	104 (83 %)
Dojitelnost	Milkability	98 (82 %)
Plodnost dcer	D. fertility	99 (54 %)
Plodnost pat. CZ	Pat. fertility CZ	117
Snadnost telení (pat./mat.)	Calving easy	96 (64 %)/114 (59 %)
Vitalita	Vitality	100 (59 %)

PH 8/2017 (36 dcer)

	76	88	100	112	124		
rámec						malý	velký 98
osvalení						slabé	vysoké 114
končetiny						nevyhovující	ideální 112
vemeno						nevyhovující	ideální 95
výška v kříži						malá	velká 98
délka těla						krátké	douhé 95
šířka zádě						úzká	široká 96
sklon zádě						zdvižená	sražená 103
hloubka středotrupí						mělké	hluboké 97
postoj končetin						strmý	šavlovitý 103
charakter hlezna						hrubý	suchý 95
spěnka						měkká	strmá 117
paznehty-patka						nízká	vysoká 113
délka předního vemene						krátké	douhé 96
délka zad. upnutí vem.						krátké	douhé 106
upnutí předního vemene						volné	pevné 95
závěsný vaz						slabý	výrazný 101
hloubka vemene						hluboké	mělké 102
délka struků						krátké	douhé 82
tloušťka struků						tenké	silné 106
rozmístění struků						od sebe	k sobě 85
postavení struků						do stran	do středu 96
čistota vemene						pastruky	bez závad 108

Rámec – Frame. Osvalení – Muscularity. Končetiny celkem – Feet and Legs. Vemeno celkem – Udder.

Lewis byl zakoupen v Německu a je výsledkem kombinace špičkových otců Wille x Vanstein na výkonné matce. Patří mezi první špičkové genomicky otestované býky plemene fleckvieh dostupné u nás. Lewis má všechny předpoklady přenášet na svoje dcery vysoké mléko a na syny velmi dobrou masnou užitkovost. Očekáváme dlouhověké a zároveň rámcové, dobře osvalené dcery s výbornými končetinami a solidními vemeny.

Lewis was purchased in Germany and he is a result from a cross of two top fathers of sires: Wille x Vanstein in combination with a powerful mother. He belongs among first genomically tested Fleckvieh bulls with high results available in the Czech Republic. Lewis has got all attributes to transmit high performance of milk production to his daughters and high beef production to his sons. We expect long-living, framed and good muscled daughters with trouble free feet and legs and udders.



Lewis HG 364

FIT

Vysoká hodnota indexu FW Vlastní plodnost 117
High genomic index FW Paternal fertility 117

KORN

Korn
DE 946189023
*16. 10. 2011

BCH 130

Diagonála otců:

FLECKVIEH

Romario	X	Humid	X	Horsad
(Romeo x Ress)		(Humberg x Horwein)		(Hors x Egmont)

M: Damara 4 **12124 4,8** 581 **3,7** 451 MM: Daisy 1 305 **8903 4,6** 408 **3,7** 331**Genomické plemenné hodnoty/
Genomic breeding values 8/2017 (DAC)**

GZW (celk. sel. index)	GZW (total)	111 (83 %)
MW (mléčný index)	MW (milk)	122 (93 %)
FW (masný index)	FW (beef)	98 (86 %)
FIT (index zdraví)	FIT (fitness)	89 (79 %)
Mléko	Milk	+942 kg
Tuk	Fat	+0,00 % +39 kg
Bílkoviny	Protein	-0,09 % +26 kg
Netto přírůstek	Net daily gain	102
Jatečná výtěžnost	Carcasse perc.	99
Jatečné třídy	EUROP trade cl.	96
Dlouhověkost	Longevity	89 (77 %)
Perzistence	Persistency	97 (93 %)
Somatické buňky	Somatic cells	90 (88 %)
Zdraví vemene	Udder health	88 (87 %)
Dojitelnost	Milkability	118 (86 %)
Plodnost dcer	D. fertility	88 (59 %)
Plodnost pat. CZ	Pat. fertility CZ	110
Snadnost telení (pat./mat.)	Calving easy	103 (83 %)/103 (64 %)
Vitalita	Vitality	109 (65 %)

PH 8/2017 (86 dcer)

rámeč	malý	velký	102
osvalení	slabé	vysoké	87
končetiny	nevyhovující	ideální	96
vemeno celkem	nevyhovující	ideální	101
výška v kříži	malá	velká	99
délka těla	krátké	dlouhé	108
šířka zádě	úzká	široká	107
sklon zádě	zdvížená	sražená	102
hloubka středotrupí	mělké	hluboké	103
postoj končetin	strmý	šavlovitý	105
charakter hlezna	hrubý	suchý	101
spěnka	měkká	strmá	93
paznehty-patka	nízká	vysoká	102
délka předního vemene	krátké	dlouhé	113
délka zad. upnutí vem.	krátké	dlouhé	110
upnutí předního vemene	volné	pevné	100
závěsný vaz	slabý	výrazný	107
hloubka vemene	hluboké	mělké	79
délka struků	krátké	dlouhé	93
tloušťka struků	tenké	silné	101
rozmístění struků	od sebe	k sobě	110
postavení struků	do stran	do středu	114
čistota vemene	pastruky	bez závad	104

Rámeč – Frame. Osvalení – Muscularity. Končetiny celkem – Feet and Legs. Vemeno celkem – Udder.



Korn BCH 130

✓ **Skvělá matka Nepříbuzný Vhodný pro mléčné roboty**
Very good mother Outcross Suitable for milk robots

IMANIT

Imanit
DE 944844902
*11. 5. 2010

RAD 429

Diagonála otců:

FLECKVIEH

Resolut	X	Manit	X	Raetsel II
(Remont x Stego)		(Mandl x Ralbit)		(Ralbit x Halter)

M: Doritt 9 **11734 3,43** 402 **3,43** 402 MM: DE 937949424**Genomické plemenné hodnoty/
Genomic breeding values 8/2017 (DAC)**

GZW (celk. sel. index)	GZW (total)	131 (87 %)
MW (mléčný index)	MW (milk)	128 (95 %)
FW (masný index)	FW (beef)	106 (86 %)
FIT (index zdraví)	FIT (fitness)	106 (84 %)
Mléko	Milk	+1356 kg
Tuk	Fat	-0,12 % +46 kg
Bílkoviny	Protein	-0,12 % +37 kg
Netto přírůstek	Net daily gain	101
Jatečná výtěžnost	Carcasse perc.	108
Jatečné třídy	EUROP trade cl.	102
Dlouhověkost	Longevity	109 (80 %)
Perzistence	Persistency	101 (95 %)
Somatické buňky	Somatic cells	102 (92 %)
Zdraví vemene	Udder health	101 (91 %)
Dojitelnost	Milkability	112 (93 %)
Plodnost dcer	D. fertility	114 (71 %)
Plodnost pat. CZ	Pat. fertility CZ	105
Snadnost telení (pat./mat.)	Calving easy	99 (92 %)/102 (77 %)
Vitalita	Vitality	81 (73 %)

PH 8/2017 (99 dcer)

rámeč	malý	velký	83
osvalení	slabé	vysoké	90
končetiny	nevyhovující	ideální	92
vemeno	nevyhovující	ideální	96
výška v kříži	malá	velká	85
délka těla	krátké	dlouhé	78
šířka zádě	úzká	široká	80
sklon zádě	zdvížená	sražená	88
hloubka středotrupí	mělké	hluboké	91
postoj končetin	strmý	šavlovitý	105
charakter hlezna	hrubý	suchý	100
spěnka	měkká	strmá	88
paznehty-patka	nízká	vysoká	94
délka předního vemene	krátké	dlouhé	98
délka zad. upnutí vem.	krátké	dlouhé	105
upnutí předního vemene	volné	pevné	102
závěsný vaz	slabý	výrazný	96
hloubka vemene	hluboké	mělké	93
délka struků	krátké	dlouhé	102
tloušťka struků	tenké	silné	104
rozmístění struků	od sebe	k sobě	96
postavení struků	do stran	do středu	107
čistota vemene	pastruky	bez závad	105

Rámeč – Frame. Osvalení – Muscularity. Končetiny celkem – Feet and Legs. Vemeno celkem – Udder.



Imanit RAD 429

✓ **Nepříbuzný Vhodný pro mléčné roboty**
Outcross Suitable for milk robots

45

HERON



HEL 070

Heron
CZ 595993061
*23. 2. 2008

MONTBELIARDE

Diagonála otců:

Redon	X	Natif JB	X	Bois le Vin
(Isangrin x Bois le Vin)		(Faucon x Ecosais)		(Martien x FR 002572016541)

M: Aurore Bor 2 283 **8411 4,06** 341 **3,45** 291
MM: Juliana 6 305 **13024 3,50** 456 **3,00** 395

Genomické plemenné hodnoty/ Genomic breeding values 8/2017 (DAC)

GZW (celk. sel. index)	GZW (total)	114 (91 %)
MW (mléčný index)	MW (milk)	115 (99 %)
FW (masný index)	FW (beef)	84 (82 %)
FIT (index zdraví)	FIT (fitness)	109 (87 %)
Mléko	Milk	+492 kg
Tuk	Fat	+0,06 % +25 kg
Bílkoviny	Protein	+0,02 % +19 kg
Netto přírůstek	Net daily gain	85
Jatečná výtěžnost	Carcasse perc.	94
Jatečné třídy	EUROP trade cl.	82
Dlouhověkost	Longevity	114 (92 %)
Perzistence	Persistency	128 (99 %)
Somatické buňky	Somatic cells	105 (98 %)
Zdraví vemene	Udder health	106 (95 %)
Dojitelnost	Milkability	98 (97 %)
Plodnost dcer	D. fertility	97 (68 %)
Plodnost pat. CZ	Pat. fertility CZ	114
Snadnost telení (pat./mat.)	Calving easy	97 (42 %)/101 (39 %)
Vitalita	Vitality	96 (36 %)

PH 8/2017 (322 dcer)

	76	88	100	112	124		
rámec						malý	
osvalení						slabé	
končetiny						nevyhovující	
vemeno						nevyhovující	
výška v kříži						malá	velký 94
délka těla						krátké	vysoké 73
šířka zadě						úzká	ideální 97
sklon zadě						zdvížená	ideální 122
hloubka středotrupí						mělké	velká 97
postoj končetin						strmý	dlohé 85
charakter hlezna						hrubý	široká 77
spěnka						měkká	sražená 94
paznehty-patka						nízká	hluboké 109
délka předního vemene						krátké	šavlovitý 91
délka zad. upnutí vem.						krátké	suchý 105
upnutí předního vemene						volné	strmá 100
závěsný vaz						slabý	vysoká 95
hloubka vemene						hluboké	dlohé 113
délka struků						krátké	dlohé 112
tloušťka struků						tenké	pevné 102
rozmístění struků						od sebe	výrazný 115
postavení struků						do stran	mělké 110
čistota vemene						pastruky	dlohé 101
							silné 102
							k sobě 111
							do středu 112
							bez závad 90

Rámec - Frame. Osvalení - Muscularity. Končetiny celkem - Feet and Legs. Vemeno celkem - Udder.

Heron je 100% montbeliard a narodil se po importu embrya z Francie. Pochází ze špičkové kombinace býků Redon x Natif. Heronova matka Aurore Bor je úspěšnou výstavní krávou. Pro silný rodokmen byl Heron v testaci velmi oblíbeným plemeníkem, a tak má již vysoký počet dcer a tedy i velkou opakovatelnost výsledků. Na vysoké popularitě se později podepsala i špičková vlastní plodnost býka. Dcery mají skvělá vemena. Do přípařovacího plánu jej doporučujeme především do pozice spolehlivého zlepšovatele utváření vemene.

Heron is pure Montbeliard imported as an embryo from France. He is coming from the top combination of bulls Redon x Natif. Heron's mother Aurore Bor was a successful show cow. His strong pedigree made Heron very popular in his test period. Thanks to such a popularity, he has got very high number of daughters and high reliability of his breeding values nowadays. Excellent paternal fertility strengthens his popularity too. His daughters have got excellent udders. We recommend Heron as a udder shape improver to your mating plans.

FIT



Dcera Herona Helena chov.: ZOD Habry

Heron HEL 70



LYON



AMT 069

Lyon
CZ 718394032
*19. 3. 2012

MONTBELIARD

Diagonála otců:

Ubalm	X	Valfin JB	X	Levier
(Masolino x Gardian)		(Natif JB x Imposteur)		(Cantadou x Tartars)

M: CZ 259477932 3 305 **11189 4,15** 464 **3,61** 404 VG 85
 MM: CZ 106615932 4 305 **11580 3,44** 398 **3,50** 405 VG 79

Genomické plemenné hodnoty/ Genomic breeding values 8/2017 (DAC)

GZW (celk. sel. index)	GZW (total)	112 (74 %)
MW (mléčný index)	MW (milk)	114 (90 %)
FW (masný index)	FW (beef)	74 (76 %)
FIT (index zdraví)	FIT (fitness)	116 (66 %)
Mléko	Milk	+462 kg
Tuk	Fat	+0,04 % +23 kg
Bílkoviny	Protein	+0,02 % +18 kg
Netto přírůstek	Net daily gain	82
Jatečná výtěžnost	Carcasse perc.	89
Jatečné třídy	EUROP trade cl.	72
Dlouhověkost	Longevity	115 (68 %)
Perzistence	Persistency	118 (90 %)
Somatické buňky	Somatic cells	114 (83 %)
Zdraví vemene	Udder health	114 (82 %)
Dojitelnost	Milkability	86 (81 %)
Plodnost dcer	D. fertility	109 (34 %)
Plodnost pat. CZ	Pat. fertility CZ	114
Snadnost telení (pat./mat.)	Calving easy	109 (36 %)/94 (31 %)
Vitalita	Vitality	102 (27 %)

PH 8/2017 (69 dcer)

	76	88	100	112	124		
rámec osvalení						malý slabé	105
končetiny						velký	85
vemeno celkem						ideální	108
výška v kříži						ideální	112
délka těla						velká	111
šířka zadě						dlouhé	111
sklon zadě						široká	88
hloubka středotrupí						sražená	105
postoj končetin						hluboké	102
charakter hlezna						šavlovitý	86
spěnka						suchý	115
paznehty-patka						strmá	96
délka předního vemene						vyšoká	95
délka zad. upnutí vem.						dlouhé	106
upnutí předního vemene						dlouhé	103
závesný vaz						pevné	106
hloubka vemene						výrazný	92
délka struků						měkké	114
tloušťka struků						dlouhé	111
rozmístění struků						silné	87
postavení struků						k sobě	114
čistota vemene						do středu	97
						bez závad	85

Rámec – Frame. Osvalení – Muscularity. Končetiny celkem – Feet and Legs. Vemeno celkem – Udder.

Lyon je zástupcem plemene montbeliard a pochází z hluboké rodiny matek býků z Kolovče. Je jedním z prvních vnuků Valfina. Dcery se v praxi projevují bezkonkurenčními končetinami. Mají fantastický postoj ze zadu, suchá hlezna a skvělou motoriku. Do přípařovacíh plánů Lyona jednoznačně doporučujeme jako korektora jednak utvářen, ale zejména pak i funkčnosti končetin. Lyonovy dcery jsou mléčnějšího typu a lehce většího tělesného rámce. Laktační křivky mají velmi ploché a dojí mléko s nízkým obsahem somatických buněk.

Lyon is a representative of the Montbeliard breed and comes from a deep cow family. He is one of the first daughter proven grandsons of Valfin. His daughters have excellent feet and legs. They have a fantastic rear leg from rear view, dry hocks and a great locomotion. We recommend Lyon as th clear improver of this trait. Lyon's daughters are of dairy type and slightly larger body frame. The lactation curves are very flat and their milk has low level of somatic cells.



Lyon AMT 069

✓ **Skvělé končetiny Nízké somatické buňky**
Great feet and legs Low somatic cells

JHB Latex ET
CZ 679393053
*13. 10. 2012

Diagonála otců:

Valfin JB	X	Piombo	X	Masolino
(Natif JB x Imposteur)		(Isangrin x Electro)		(Ezozo x Bois le Vin)

M: JHB Regina 2 305 **11256 4,35** 490 **3,65** 411 G+ 83
MM: Verveine 2 305 **11052 4,00** 442 **3,19** 353

Genomické plemenné hodnoty/ Genomic breeding values 8/2017 (DAC)

GZW (celk. sel. index)	GZW (total)	111 (56 %)
MW (mléčný index)	MW (milk)	117 (62 %)
FW (masný index)	FW (beef)	79 (63 %)
FIT (index zdraví)	FIT (fitness)	110 (56 %)
Mléko	Milk	+768 kg
Tuk	Fat	-0,10 % +24 kg
Bílkoviny	Protein	-0,05 % +23 kg
Netto přírůstek	Net daily gain	82
Jatečná výtěžnost	Carcasse perc.	89
Jatečné třídy	EUROP trade cl.	80
Dlouhověkost	Longevity	112 (61 %)
Perzistence	Persistency	118 (62 %)
Somatické buňky	Somatic cells	106 (56 %)
Zdraví vemene	Udder health	109 (59 %)
Dojitelnost	Milkability	105 (55 %)
Plodnost dcer	D. fertility	101 (32 %)
Plodnost pat. CZ	Pat. fertility CZ	113
Snadnost telení (pat./mat.)	Calving easy	104 (37 %)/92 (29 %)
Vitalita	Vitality	99 (25 %)

rámec	malý	velký	105
osvalení	slabé	vysoké	82
končetiny	nevyhovující	ideální	106
vemeno	nevyhovující	ideální	120
výška v kříži	malá	velká	112
délka těla	krátké	dlouhé	106
šířka zádě	úzká	široká	93
sklon zádě	zdvižená	sražená	98
hloubka středotrupí	mělké	hluboké	111
postoj končetin	strmý	šavlovitý	92
charakter hlezna	hrubý	suchý	127
spěnka	měkká	strmá	98
paznehty-patka	nízká	vysoká	92
délka předního vemene	krátké	dlouhé	109
délka zad. upnutí vem.	krátké	dlouhé	117
upnutí předního vemene	volné	pevné	99
závěsný vaz	slabý	výrazný	114
hloubka vemene	hluboké	mělké	116
délka struků	krátké	dlouhé	100
tloušťka struků	tenké	silné	94
rozmístění struků	od sebe	k sobě	109
postavení struků	do stran	do středu	114
čistota vemene	pastruky	bez závad	87

Rámec – Frame. Osvalení – Muscularity. Končetiny celkem – Feet and Legs. Vemeno celkem – Udder.

Latexova matka se narodila na Javorném po dovozu embrya z Francie. Kromě Latexe působí v inseminaci ještě její synové po Masolinovi – Monty a Monteko. Tato plemence narozená v roce 2009 je stále ve výborné kondici. Latex sám má první otelené dcery, které nasazují velmi solidní mléko a mají dlouhá a mělká vemena a korektní končetiny. Latex má výbornou vlastní plodnost a hodí se i pro inseminaci jalovic.

The mother of Latex was born in the Czech Republic after import of embryo from France. Without Latex, she has next two sons by Masolino (Monty and Monteko) in our A.I. station. This cow was born in 2009, but she is still healthy and in a very good condition. Latex himself has first milking daughters. They have long and shallow udders and their milk production looks promising. Latex has very fertile semen and he is suitable for insemination of heifers.



Latex NIC 051



Dcera Adélka, ZD Zbýšov



HARRISON



HUT 009

Harrison
DE 666623864
*6. 10. 2014

BROWN-SWISS

Diagonála otců:

Huray	X	Joel	X	Emrog
(Hussli x Siray)		(Ace x Prelude)		(Emerald x Vogue)

M: Jessi 882 2 305 **10814 3,99** 431 **3,83** 414
MM: 44 Jana 2 305 **11350 4,24** 481 **3,65** 414

Genomické plemenné hodnoty/ Genomic breeding values 8/2017 (DE)

GZW (celk. sel. index)	GZW (total)	122 (68 %)
MW (mléčný index)	MW (milk)	114 (68 %)
FW (masný index)	FW (beef)	98 (58 %)
FIT (index zdraví)	FIT (fitness)	115 (69 %)
Mléko	Milk	+ 714 kg
Tuk	Fat	-0,13 % +20 kg
Bílkoviny	Protein	-0,07 % +20 kg
Dlouhověkost	Longevity	120 (70 %)
Perzistence	Persistency	117 (64 %)
Somatické buňky	Somatic cells	112 (68 %)
Zdraví vemene	Udder health	110 (71 %)
Dojitelnost	Milkability	94 (67 %)
Plodnost dcer	D. fertility	102 (51 %)
Snadnost telení (pat./mat.)	Calving easy	109 (62 %)/107 (58 %)
Vitalita	Vitality	93 (56 %)

Německo a Rakousko 8/2017

	76	88	100	112	124		
rámeček						nevyhovující	ideální 99
záď						nevyhovující	ideální 108
končetiny						nevyhovující	ideální 113
vemeno						nevyhovující	ideální 118
celkový zevnějšek						nevyhovující	ideální 111
osvalení						slabé	silné 99
výška v kříži						malá	velká 96
šířka hrudníku						úzký	široký 99
hloubka hrudníku						mělký	hluboký 96
hřbetní linie						prohnutá	zvýšená 98
délka zádě						krátká	dlouhá 96
šířka zádě						úzká	široká 108
sklon zádě						zdvížená	skloněná 101
pozice kyčelního kloubu						vzadu	centrálně 95
postoj končetin z boku						strmý	šavlovitý 94
charakter hlezna						hrubý	suchý 96
spěnky						měkké	strmé 104
paznehty						ploché	vysoké 108
délka předních čtvrtí						krátké	dlouhé 110
šířka zadních čtvrtí						úzké	široké 122
upnutí zadního vemene						nízko	vysoko 112
závěsný vaz						slabý	výrazný 103
hloubka vemene						hluboké	mělké 101
přední upnutí vemene						volné	pevné 109
balance vemene						zadní níže	zadní výše 105
délka struků						krátké	dlouhé 85
tloušťka struků						tenké	silné 94
rozmístění před. struků						od sebe	k sobě 109
rozmístění zad. struků						od sebe	k sobě 112
postavení struků						do stran	do středu 110
čistota vemene						pastruky	bez závad 113

Harrison je aktuálně šestým nejlepším z 254 testovaných synů legendárního Huraye. Jde o produkčně silného býka bez nedostatků u znaků fitness a je využitelný i pro inseminaci jalovic. Je použitelný například na dcery býků: Pauer, Politan, Adam, Alfons, Himalaya a Vinner.

Harrison is currently sixth from 254 tested sons of legendary Huray. He is strongly productive sire without lacks in fitness traits that can be used on heifers. Harrison is suitable on daughters of Pauer, Politan, Adam, Alfons, Himalaya and Vinner.



FIT



Harrison HUT 009

✓ **Mléko a perzistence laktace Dlouhověkost Vemeno**
Milk and persistency Longevity Udders

VERDI P



JERSEY USA (genomické plemenné hodnoty) 8/2017

Golden-Tirsvad Nikon Verdi P
DK 2371402843
*8. 8. 2015

JIM 015

JERSEY

Diagonála otců:

Nikon P	X	Q Impuls	X
(Critic x Allstar)		(Skae Ide x JAS Byg)	

M: DJ Impuls Violet 2 305 **7310 4,78** 422 **4,12** 301 VG 85
MM: D&E Paramount Violet 3 305 **12530 4,23** 530 **3,46** 433 EX 90

zevnějšek celkem

rámec
šířka hrudníku
mléčný charakter
sklon zádě
šířka zádě
zadní konč. z boku
sklon paznehtů
přední upnutí vemene
zadní výška vemene
zadní šířka vemene
závěsný vaz
hloubka vemene
rozmíst. před. struků
délka struků

nevyhovující

malý
úzký
nevýrazný
zdvížená
úzká
strmé
ploché
volné
nízké
úzké
slabý
hluboké
od sebe
krátké

-2 -1 0 1 2



Zevnějšek celkem – Overall Conformation.

**GENOMICKÉ PLEMENNÉ HODNOTY USA/
GENOMIC BREEDING VALUES USA 8/2017**

Mléko	Milk	+141 lb
Tuk	Fat	+0,33 % +72 lb
Bílkoviny	Protein	+0,14 % +33 lb
Opakovatelnost	Reliability	74 %
GPTI – celk. index	Total index	133
Net Merit	NM\$	478
Cheese Merit	CM\$	466
Somatické buňky	Somatic cells	3,18
Plodnost dcer celkem	DPR	-1,4
Dlouhověkost	Longevity	4,6
Přežitelnost	Livability	0,3

Býk plemene jersey srovnatelných kvalit, jakým je Verdi, ještě pravděpodobně na české inseminační stanici nestál. Verdi je též pravděpodobně prvním geneticky bezrohým zástupcem tohoto plemene v našich končinách. Přestože byl zakoupen v Dánsku, pochází z nejlepší současné americké rodiny matek byků. Jeho matka matky Violet EX 90 je matkou Volcana, který je otcem současné americké jedničky mezi býky prověřenými na dcerách v USA, býka Harrise i velmi populárního Valentina, který je otcem současné dvojky, býka Marcina. Z této rodiny pochází ale mnoho a mnoho dalších špičkových byků.

Probably there has never been any Jersey bull of Verdi's qualities at any of Czech insemination centres. Verdi is also probably the first genetically polled Jersey in our region. Despite of being born in Denmark, Verdi comes from the best US cow family. His maternal grand dam Violet EX 90 is the mother of Volcano. Volcano is the father of Harris, who is the present TOP 1 sire proven on daughters in the USA. Violet is the dam of very popular bull Valentino who is the father of present TOP 2 JPI bull Marcin. But this cow family is source of huge number of next well known bulls.



Golden-Tirsvad Nikon Verdi P JIM 015



Matka DJ Impuls Violet VG 85



MEDARD



JMA 002
JERSEY

CZ 571520021
*30. 8. 2007

DJ **Michel**

DK 302129

JMA 001

Q **Lic**

CZ 98933921

DK 301191

JHO 012

2 305 6081 5,90 359 4,26 259

CZ 6444152

6 305 7944 6,24 496 4,20 334



Medard JMA 002



FERDINAND



JFR 002
JERSEY

Ferdinand BB
CZ 117516032
*28. 7. 2004

Oda **Flab**

DK 49299

JFR 001

Highland Duncan **Lester**

CZ 12244347

US 645454

JTP 006

3 305 7419 4,93 366 4,08 303

CZ 73286307

4 305 6585 6,36 419 4,51 297



Ferdinand JFR 002



ROSS



ART 018
AYRSHIRE
aAa: 156234

Palmyra Pardner Ross ET
US 100414769
*23. 12. 2004

Woodland View **Pardner ET**

US 811799

Galney-EPC LH. Rosy US 100110610

3 305 13398 3,68 493 3,01 403

EX 90

Palmyra Lover's **Heligo's ET**

US 145622

Covey-Farms Reno Rosy US 100011461

3 305 15182 3,13 475 2,85 433

EX 91



Galney-EPC LH Rosy EX 90, matka Rosse



NATURAL, SPOL. S R. O.
CHOVATELŮ 413, 252 09 HRADIŠTKO POD MEDNÍKEM
TEL.: +420 257 740 348, FAX: +420 257 740 550, E-MAIL: NATURAL@NATURALGEN.CZ
WWW.NATURALGEN.CZ, FACEBOOK: NATURAL SPOL. S R. O.
OBJEDNÁVKY: ING. ANDREA KALINOVÁ A ING. ZDENĚK TOMEŠ,
E-MAIL: OBJEDNAVKY@NATURALGEN.CZ

HLAVNÍ ŠLECHTITEL DOJNÉHO SKOTU SPOLEČNOSTI:

Ing. Josef Šlejtr, mobil: +420 603 109 542 nebo +420 734 753 006, e-mail: slejtr@naturalgen.cz

HLAVNÍ ŠLECHTITEL MASNÉHO SKOTU SPOLEČNOSTI:

Zbyněk Hašpl, mobil: +420 602 653 062, e-mail: haspl@naturalgen.cz

ODCHOVNA PLEMENNÝCH BÝKŮ OSÍK u Litomyšle

Ing. Pekař, tel.: 604 296 618, Zbyněk Hašpl, tel.: 602 653 062, e-mail: osik@naturalgen.cz, www.opbosik.cz

STŘEDISKO BLANSKO – ČERNÁ HORA:

vedoucí: Zdeněk Měšťan, mobil: 608 883 820, e-mail: mestan@naturalgen.cz

STŘEDISKO HRADEC KRÁLOVÉ:

vedoucí: Ing. Bohumír Beneš, mobil: 605 249 360,
e-mail: benes@naturalgen.cz

STŘEDISKO KUTNÁ HORA:

Svatý Mikuláš 139, 284 01 Kutná Hora,
vedoucí: Bc. Jana Skálová, mobil: 724 719 041,
e-mail: skalova@naturalgen.cz

STŘEDISKO LIBEREC:

Chodská 7, 460 10 Liberec, tel.: 486 141 584, 486 142 190,
vedoucí: Ing. Michal Rutte, mobil: 602 457 491,
účetní: Alena Kresničerová, mobil: 602 450 579,
e-mail: liberec@naturalgen.cz,
šlechtitelka: Ing. Zdenka Kabátková, mobil: 724 259 529,
e-mail: kabatkova@naturalgen.cz

STŘEDISKO PÍSEK:

vedoucí: Zbyněk Hašpl, mobil: 602 653 062, e-mail: haspl@naturalgen.cz

STŘEDISKO TÁBOR:

Ekonomické služby, Želeč 196, 391 74 Želeč,
Věra Nechvátalová, mobil: 602 486 158, e-mail: tabor@naturalgen.cz

STŘEDISKO PRACHATICE:

vedoucí: Ing. Jan Švácha, tel.: 388 316 727, mobil: 603 535 269,
e-mail: svacha@naturalgen.cz

pracoviště HORAŽDOVICE – MALÝ BOR:

Malý Bor 144, 341 01 Horažďovice,
Ing. Jitka Halmlová,
tel.: 376 512 764, mobil: 602 326 859, e-mail: halmlova@naturalgen.cz

STŘEDISKO ROKYCANY – SIRÁ:

Sirá – Bukov 67, 337 01 Rokycany,
vedoucí: Petr Novák, mobil: 734 753 010, 602 123 489,
e-mail: novak@naturalgen.cz

pracoviště TACHOV:

Zdeněk Sovka, mobil: 723 087 709, e-mail: tachov@naturalgen.cz

pracoviště STŘÍBRO:

Bc. Lenka Ryšavá, mobil: 736 770 748,
e-mail: rysava@naturalgen.cz

STŘEDISKO SEVERNÍ MORAVA:

vedoucí: Ing. Renáta Kolovratová, mobil: 733 124 443,
e-mail: kolovratova@naturalgen.cz

STŘEDISKO SULEJOVICE, DUBÁ a LOUNY:

Kaplířova 233, 411 11 Sulejovice, tel.: 416 538 035,
vedoucí a šlechtitelka: Ing. Gabriela Gahlerová,
mobil: 734 255 457, e-mail: gahlerova@naturalgen.cz
účetní: Linda Dědková, mobil: 737 413 781,
e-mail: roudnice@naturalgen.cz

STŘEDISKO TŘEBÍČ:

vedoucí: Marie Neumanová, mobil: 730 890 563,
e-mail: neumanova@naturalgen.cz

STŘEDISKO VLAŠIM:

vedoucí: Ing. Tomáš Hanousek, mobil: 777 739 689,
e-mail: hanousek@naturalgen.cz

STŘEDISKO ŽDÁR NAD SÁZAVOU:

vedoucí: Ing. Miroslav Totušek, mobil: 606 711 696,
e-mail: totusek@naturalgen.cz

CENTRÁLA HRADIŠTKO:

Chovatelů 413, 252 09 Hradištko pod Medníkem
Ing. Hana Štráfěldová, export-import manager,
mobil: 602 350 959, e-mail: hana@naturalgen.cz
Ing. Vladimír Petru, provozní náměstek,
mobil: 725 591 330, e-mail: petru@naturalgen.cz
Ing. Ladislav Bartásek, ekonom,
mobil: 606 642 884, e-mail: ekonom@naturalgen.cz
Ing. Zuzana Biniová, vedoucí laboratoře a koordinátor projektů,
mobil: 730 510 141, e-mail: zuzana@naturalgen.cz