

NATURAL



2016

NATURAL



CHCETE ZLEPŠIT...?

FIT

FIT:

KOTT P (14), MAFIOSO (12),
SUNNYDAY (19)



TELENÍ:

MAGUA **PP** (8), IMALOT (13),
LOSTEDEN (6)



PLODNOST PŘÍMÁ:

MONACO (4), LOSTEDEN (6),
LOBBY (14)

PLODNOST DCER:

MARBACH (9), MAFIOSO (12),
LOBBY (14)

DLOUHOVĚKOST:

KOTT P (14),
IMALOT (13),
MAFIOSO (12)

KONDICE:

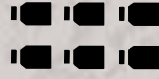
IMALOT (13),
LAURIN (7),
MILANO (11)

PŘEDNÍ VEMENO:

KOTT P (14), NORTON (10), LAURIN (7)

HLOUBKA VEMENE:

KOTT P (14),
NORTON (10), SUNSHINE (18)



MLÉKO:

IMALOT (13), MARBACH (9), NORTON (10)

% TUKU:

MONACO (4), SUNNYDAY (19), LOSTEDEN (6)

% BÍLKOVIN:

LOSTEDEN (6), MAGUA (8), MONACO (4)



DOJITELNOST:

KOTT P (14), IMALOT (13), MAFIOSO (12)



SOMATICKE BUŇKY:

KOTT P (14), SUNNYDAY (19), SUNWAY (17)

KAPACITA:

IMALOT (13), MONACO (4),
MILANO (11)

hořstýn

RÁMEC (VÝŠKA):

MILANO (11), MONACO (4),
LOSTEDEN (6)

ZÁŘ:

IMALOT (13), MONACO (4),
NUCLEUS (12)

ZADNÍ VEMENO:

KOTT P (14), LAURIN (7),
NORTON (10)

ZÁVĚSNÝ VAZ:

LAURIN (7), LOSTEDEN (6),
NORTON (10)

VEMENO CELKEM:

NORTON (10), LAURIN (7),
KOTT P (14)

ROZMÍSTĚNÍ ZADNÍCH STRUKŮ:

NUCLEUS (12), IMALOT (13),
MARBACH (9)

POSTOJ ZE ZADU:

MONACO (4), LAURIN (7),
SUNSHINE (18)

KONČETINY CELKEM:

IMALOT (13), LAURIN (7),
SUNSHINE (18)

Dceřina Originála NEO 198 Julie
CZ 314250953, ZAS Křížem

PAZNEHTY:

KOTT P (14), IMALOT (13),
SUNSHINE (18)

ROZMÍSTĚNÍ PŘEDNÍCH STRUKŮ:

MONACO (4), LAURIN (7), LOBBY (14)



strakatá plemena



MLÉKO: HERON (24), ISERSCHEE (29), IMPERATOR (25)

% TUKU: HERON (24), VULKAN (30), IMPERATOR (25)

% BÍLKOVIN: HERON (24), LEWIS (35), MANITOGEN (28)

SOMATICKÉ BUŇKY: LANDAUF (35), VALOR (31), VULKAN (30)

MASO: LEWIS (35), LANDAUF (35)

DOJITELNOST: MOGUL (33), IMPERATOR (25), ISERSCHEE (29)

RÁMEC (VÝŠKA):

MOGUL (33), LEWIS (35), VULKAN (30)

KAPACITA:

MANITOGEN (28), MAHUT (34), VULKAN (30)

OSVALENÍ:

LANDAUF (35), LEWIS (35), MANITOGEN (28)

ZADNÍ VEMENO:

MOGUL (33), HERON (24), LATEX (26)

ZÁVĚSNÝ VAZ:

VALOR (31), LANDAUF (35), IMPERATOR (25)

VEMENO CELKEM:

HERON (24), VALOR (31), LATEX (26)

ROZMÍSTĚNÍ ZADNÍCH

STRUKŮ:

VALOR (31), VULKAN (30), HERON (24)

KONČETINY CELKEM:

MOGUL (33), LEWIS (35), LANDAUF (35)

PŘEDNÍ VEMENO:

VALOR (32), MAHUT (34), MOGUL (33)

FIT

FIT:
LANDAUF (35), MOGUL (33), VALOR (31)



PORODY PŘÍMĚ:

LANDAUF (35), MAHUT (34), MOGUL (33)



PLODNOST PŘÍMÁ:

HERON (24), IMPERATOR (25), MONTEKO (27)

PLODNOST DCER:

MANITOGEN (28), LATEX (26)



DLOUHOVĚKOST:

HERON (24), LANDAUF (35), LEWIS (35)



MONACO



NEA 866

HOLŠTÝN

Ostretin Monaco ET
CZ 580292053
*28. 5. 2008

Sandy-Valley Bolton ET

US 131823833	NEA 490	Mascol ET	
Ostretin Adela 31 CZ 109969953	DE 578891748		NEA 392
2 305 14120 3,91 552 3,37 476	VG 86	Ostretin Adela 19 CZ 109466953	
		2 286 13799 3,95 545 3,41 471	G+82

ČESKÁ REPUBLIKA / CZECH REPUBLIC 7/2015

Mléko	Milk	+1107 kg
Tuk	Fat	+0,23 % +71 kg
Bílkoviny	Protein	+0,09 % +46 kg
Opakovatelnost	Reliability	89 % (80 dcer/32 stád)
SIH – celk. sel. index	Total index	132,3
Porody	Calving	na jalovice/easy
Plodnost (pat./mat.)	Fertility	116/87
Dojitelnost	Milkability	108 (29 dcer)
Somatické buňky	Somatic cells	104
Dlouhověkost	Longevity	128

ČR 7/2015, 69 dcer/30 stád

	76	88	100	112	124		
zevnějšek celkem	[Bar chart]					ideální	131
končetiny celkem	[Bar chart]					ideální	112
vemeno celkem	[Bar chart]					ideální	125
tělesný rámec	[Bar chart]					malý	120
šířka hrudníku	[Bar chart]					úzký	116
hloubka těla	[Bar chart]					mělké	108
hranatost	[Bar chart]					nevýrazná	116
sklon zádě	[Bar chart]					zdvížená	106
šířka zádě	[Bar chart]					úzká	112
post. zad. konč. zezadu	[Bar chart]					sevřený	118
post. zad. konč. z boku	[Bar chart]					strmé	119
sklon paznehtů	[Bar chart]					ploché	89
přední upnutí vemene	[Bar chart]					volné	114
rozmíst. před. struků	[Bar chart]					od sebe	110
délka struků	[Bar chart]					krátké	97
hloubka vemene	[Bar chart]					hluboké	109
výška zad. upnutí vemene	[Bar chart]					nízké	124
závěsný vaz	[Bar chart]					slabý	90
rozmíst. zad. struků	[Bar chart]					od sebe	112
šířka zad. upnutí vemene	[Bar chart]					úzké	120
kvalita kostí	[Bar chart]					hrubá	108
chodivost	[Bar chart]					nežádoucí	122
kondice	[Bar chart]					nízká	92

Zevnějšek celkem – Overall Conformation. Končetiny celkem – Feet and Legs. Vemeno celkem – Udder.



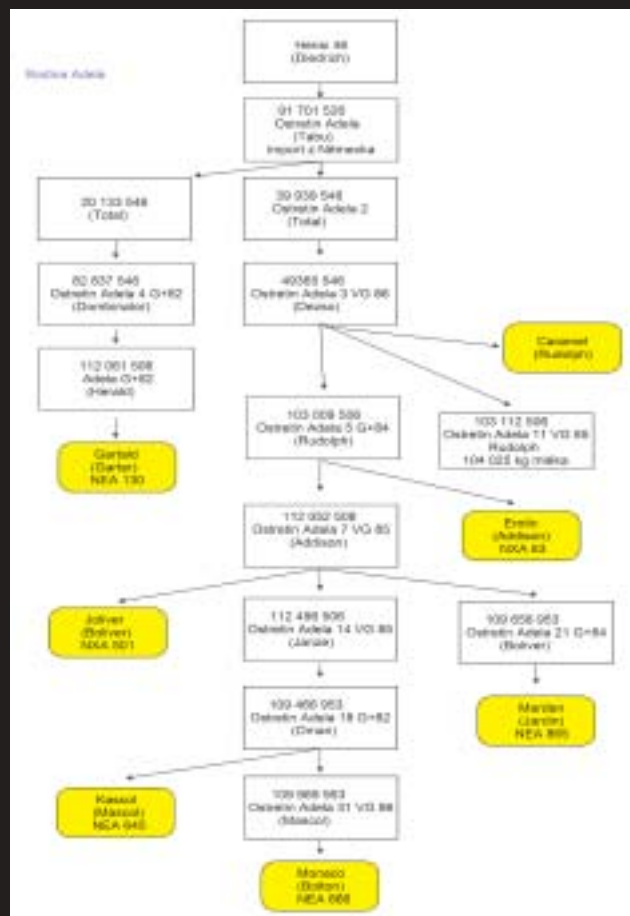
Dcera Monaca NEA 866 Irena CZ 197635962, chov.: ZEPO Bořítov



Monaco pochází z fantastické rodiny Adela. Jeho matka je vlastní sestrou vysoce postaveného Kascola NEA 645. Ze stejné rodiny ale pochází i třeba legendární Erotic NXA 63 nebo Marden NEA 865. Monaco vyniká mimořádnou kombinací současně vysokých procent mléčného tuku a bílkovin a vysokého mléka. Dcery Monaca jsou líbivého zevnějšku. Jsou dostatečně narostlé s prostornými hrudníky, lehce skloněnými a širokými záděmi. Mají pevnou hřbetní linii a dostatečný mléčný charakter. Předností je i utváření končetin a vemen. Monaco aktuálně se SIH 132,3 patří ke špičce v České republice.



Kascol NEA 645 – plný bratr matky



Monaco NEA 866

LOSTEDEN



NEA 782

HOLŠTÝN
aAa: 243

Dobronin Losteden ET
CZ 612885061
*14. 11. 2007

Jardin ET

DE 345379222	NEA 509	Stouder Morty ET	
Dobronin Marta CZ 20824961		US 17349617	NEA 025
2 305 13059 4,59 600 3,20 418	VG 87	No-Pe Patron Akazie CZ 68862502	
		2 305 11964 4,23 506 3,64 435	VG 85

ČESKÁ REPUBLIKA/ CZECH REPUBLIC 7/2015

Mléko	Milk	+779 kg
Tuk	Fat	+0,16 % +49 kg
Bílkoviny	Protein	+0,17 % +41 kg
Opakovatelnost	Reliability	89 % (84 dcer/35 stád)
SIH – celk. sel. index	Total index	130,3
Porody	Calving	na jalovice/easy
Plodnost (pat./mat.)	Fertility	113/108
Dojitelnost	Milkability	110 (30 dcer)
Somatické buňky	Somatic cells	84
Dlouhověkost	Longevity	118

ČR 7/2015, 69 dcer/29 stád

	76	88	100	112	124		
zevnějšek celkem	[Bar chart]					ideální	126
končetiny celkem	[Bar chart]					ideální	111
vemeno celkem	[Bar chart]					ideální	125
tělesný rámec	[Bar chart]					malý	120
šířka hrudníku	[Bar chart]					úzký	104
hloubka těla	[Bar chart]					mělké	94
hranatost	[Bar chart]					nevýrazná	107
sklon zádě	[Bar chart]					zdvížená	88
šířka zádě	[Bar chart]					úzká	110
post. zad. konč. zezadu	[Bar chart]					sevřený	107
post. zad. konč. z boku	[Bar chart]					strmé	94
sklon paznehtů	[Bar chart]					ploché	107
přední upnutí vemene	[Bar chart]					volné	105
rozmíst. před. struků	[Bar chart]					od sebe	102
délka struků	[Bar chart]					krátké	94
hloubka vemene	[Bar chart]					hluboké	118
výška zad. upnutí vemene	[Bar chart]					nízké	117
závěsný vaz	[Bar chart]					slabý	120
rozmíst. zad. struků	[Bar chart]					od sebe	114
šířka zad. upnutí vemene	[Bar chart]					úzké	121
kvalita kostí	[Bar chart]					hrubá	96
chodivost	[Bar chart]					nežádoucí	96
kondice	[Bar chart]					nízká	99

Zevnějšek celkem – Overall Conformation. Končetiny celkem – Feet and Legs. Vemeno celkem – Udder.

Losteden má za sebou hlubokou rodinu matek býků, mimořádně úspěšnou v domácích podmínkách. Vlastním bratrem matky je legendární český plemeník Horty. Z nejznámějších býků z této rodiny je třeba jmenovat alespoň Gartona, Lobbyho nebo Moxieho. Losteden je nepřibuzný na naprostou většinu rodokmenů dnešních plemenic. Losteden má velmi vysoké plemenné hodnoty pro kg i % mléčných složek. Jeho dcery rychle spouští mléko. Pěkný je i profil plemenných hodnot pro znaky zevnějšku. Losteden je býkem s dobrou vlastní plodností, doporučený i na jalovice.



Dcera Lostedena NEA 782 Ostretin Helena 4 VG 85, chov.: Zemědělská společnost Ostřetín, a.s.



Dcera Lostedena NEA 782 Ostretin Lulu 17 G+81, chov.: Zemědělská společnost Ostřetín, a.s.



Špičková kombinace vysokého mléka a mléčných složek
Great combination of high milk and % of fat and protein

LAURIN

Ostretin Laurin ET
CZ 562062053
*29. 7. 2007

Jardin ET

DE 345379222	NEA 509	Laudan
Ostretin Remarlinda 1	CZ 109775953	DE 578448776
6 305 16836 3,11 524 3,13 527	VG 86	Remarlinda FR 210001532
		EX 90

2 305 15125 3,90 594 3,20 481

ČESKÁ REPUBLIKA/ CZECH REPUBLIC 7/2015

Mléko	Milk	+931 kg
Tuk	Fat	-0,02 % +40 kg
Bílkoviny	Protein	+0,09 % +39 kg
Opakovatelnost	Reliability	89 % (80 dcer/30 stád)
SIH – celk. sel. index	Total index	127,8
Porody	Calving	na jalovice/easy
Plodnost (pat./mat.)	Fertility	100/105
Dojitelnost	Milkability	107 (28 dcer)
Somatické buňky	Somatic cells	97
Dlouhověkost	Longevity	109



NEA 739

HOLŠTÝN
aAa: 354

ČR 7/2015, 52 dcer/26 stád

	76	88	100	112	124		
zevnějšek celkem	[Bar chart]					ideální	130
končetiny celkem	[Bar chart]					ideální	117
vemeno celkem	[Bar chart]					ideální	133
tělesný rámec	[Bar chart]					malý	111
šířka hrudníku	[Bar chart]					úzký	104
hloubka těla	[Bar chart]					mělké	95
hranatost	[Bar chart]					nevýrazná	91
sklon zádě	[Bar chart]					zdvížená	81
šířka zádě	[Bar chart]					úzká	102
post. zad. konč. zezadu	[Bar chart]					sevržený	115
post. zad. konč. z boku	[Bar chart]					strmé	74
sklon paznehtů	[Bar chart]					ploché	102
přední upnutí vemene	[Bar chart]					volné	120
rozmíst. před. struků	[Bar chart]					od sebe	114
délka struků	[Bar chart]					krátké	103
hloubka vemene	[Bar chart]					hluboké	118
výška zad. upnutí vemene	[Bar chart]					nízké	121
závěsný vaz	[Bar chart]					slabý	123
rozmíst. zad. struků	[Bar chart]					od sebe	126
šířka zad. upnutí vemene	[Bar chart]					úzké	110
kvalita kostí	[Bar chart]					hrubá	91
chodivost	[Bar chart]					nežádoucí	109
kondice	[Bar chart]					nízká	111

Zevnějšek celkem – Overall Conformation. Končetiny celkem – Feet and Legs. Vemeno celkem – Udder.

Laurinova matka pochází z embrya dovezeného z Francie ze světoznámé krávy Remarlindy EX 90. Remarlinda byla nominována v roce 2005 časopisem Holstein International na krávu roku a má 18 prověřených synů a mnoho vnuků v několika zemích. Laurinova matka vynikala mimořádným výkonem, její celoživotní užitkovost dosáhla 106 697 kg mléka. Laurin nabízí vyváženou kombinaci dobré mléčné produkce, pozitivně vyjádřené všechny parametry znaků zdraví a velmi slušný zevnějšek dcer. Laurin je vhodným býkem pro inseminaci dcer Hortyho a Imalota.



Dcera Laurina NEA 739 CZ 187024962, chov.: ZDV Nýrov



Laurin NEA 739

✓ Špičkový nepřibuzný plemeník bez nedostatků Vysoké SIH
Complete and outcross bull without any mistakes High SIH

GENETICKÁ BEZROHOST

MAGUA PP

Ostretin Magua ET RC PP
CZ 580391053
*6. 10. 2008

Aggravation **Lawn Boy P Red**

US 133080890 RED 484

Ostretin Mia 4 P CZ 171029953

2 305 15575 3,58 557 3,25 506 VG 86

Hickorymea **Ottawa P ET**

US 129536035 NEA 413

Ostretin Mia 2 CZ 109459953

1 305 12567 3,06 385 3,35 421 VG 85



NEA 921

HOLŠTÝN

aAa: 342516

ČR 7/2015, 79 dcer/25 stád

	76	88	100	112	124		
zevnějšek celkem						ideální	105
končetiny celkem						ideální	100
vemeno celkem						ideální	111
tělesný rámec						velký	106
šířka hrudníku						široký	98
hloubka těla						hluboké	90
hranatost						výrazná	102
sklon zádě						sražená	89
šířka zádě						široká	93
post. zad. konč. zezadu						otevřený	94
post. zad. konč. z boku						šavlovitý	104
sklon paznehtů						strmé	97
přední upnutí vemene						pevné	110
rozmíst. před. struků						k sobě	97
délka struků						dlouhé	97
hloubka vemene						mělké	108
výška zad. upnutí vemene						vysoké	104
závěsný vaz						výrazný	99
rozmíst. zad. struků						k sobě	103
šířka zad. upnutí vemene						široké	91
kvalita kostí						jemná	96
chodivost						žádoucí	118
kondice						vysoká	109

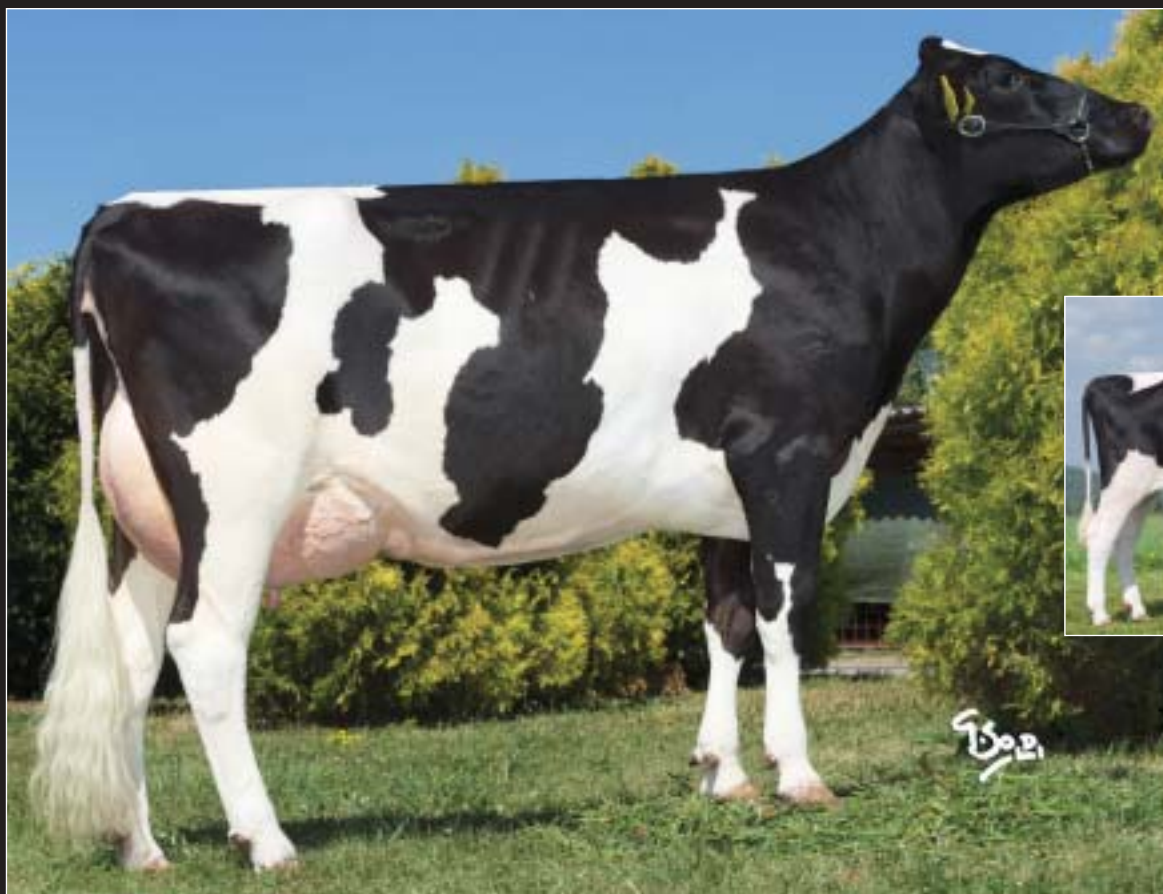
Zevnějšek celkem – Overall Conformation. Končetiny celkem – Feet and Legs. Vemeno celkem – Udder.

ČESKÁ REPUBLIKA / CZECH REPUBLIC 7/2015

Mléko	Milk	+1059 kg
Tuk	Fat	-0,09 % +38 kg
Bílkoviny	Protein	+0,11 % +46 kg
Opakovatelnost	Reliability	91 % (99 dcer/31 stád)
SIH – celk. sel. index	Total index	127,1
Porody	Calving	na jalovice/easy
Plodnost (pat./mat.)	Fertility	83/97
Dojitelnost	Milkability	102 (38 dcer)
Somatické buňky	Somatic cells	109
Dlouhověkost	Longevity	136

Magua PP je homozygotně bezrohým býkem, 100 % jeho dcer je bezrohých (i bez nepravých rohů). Kombinace homozygotní bezrohosti s výbornými genomickými plemennými hodnotami z něho činila špičku ve šlechtění ještě před prověřením podle potomstva. Proto byl nasazen jako otec býků i třeba v USA. Nyní má Magua PP k dispozici výsledky prověření na dcerách. Ty mají výbornou mléčnou užitkovost a bezproblémový zevnějšek. Magua nabízí naprosto nepřibuzný původ a lze jej doporučit i pro inseminaci jalovic. Magua je aktuálně světově nejlepším homozygotně bezrohým plemeníkem prověřeným na dcerách!

Dcera Ostretin Nicola 7 P G+84, chov.: Zemědělská společnost Ostretin, a.s.



Magua NEA 921



Světově nejlepší na dcerách prověřený homozygotně bezrohý býk
Worldwide the best daughter proven homozygous polled bull

MARBACH



NEO 125

HOLŠTÝN
aAa: 246

Caps MARBACH
NL 000569274203
*12. 5. 2010

Jeeves

US 134438230	NEA 740	Braedale Goldwyn
Caps Mairy 4 NL 430270273	CA 10705608	NXA 457
1 305 10093 4,25 429 3,67 370	VG 85	Caps Mairy 1 NL 385669047
		3 305 12548 3,42 429 3,73 468 VG 85

ČESKÁ REPUBLIKA/ CZECH REPUBLIC 7/2015

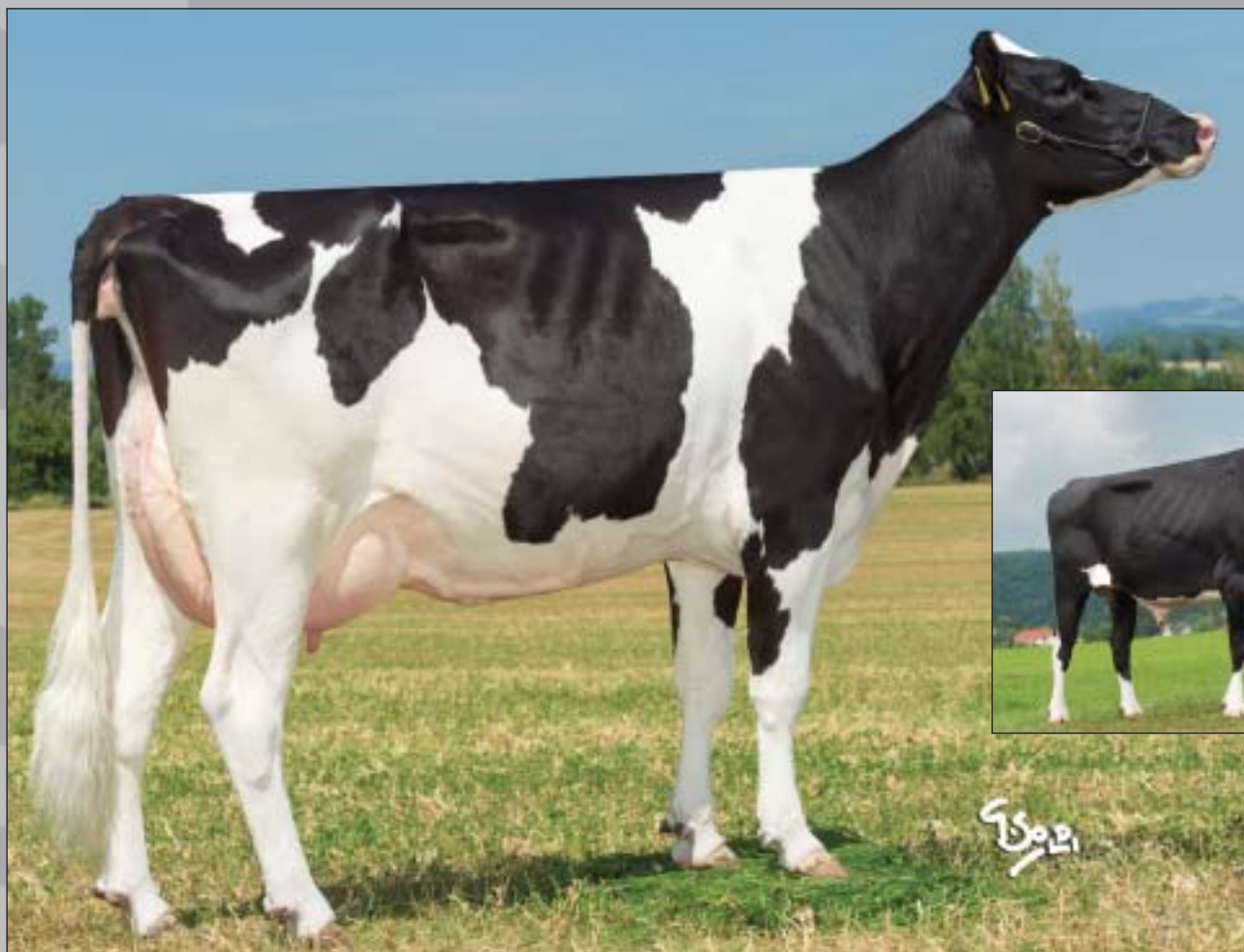
Mléko	Milk	+1317 kg
Tuk	Fat	-0,39 % +20 kg
Bílkoviny	Protein	-0,15 % +33 kg
Opakovatelnost	Reliability	88 % (70 dcer/28 stád)
SIH – celk. sel. index	Total index	116,9
Porody	Calving	na jalovice/easy
Plodnost (pat./mat.)	Fertility	88/125
Dojitelnost	Milkability	92 (15 dcer)
Somatické buňky	Somatic cells	109
Dlouhověkost	Longevity	-

ČR 7/2015, 61 dcer/25 stád

	76	88	100	112	124		
zevnějšek celkem	[Bar chart]					ideální	126
končetiny celkem	[Bar chart]					ideální	106
vemeno celkem	[Bar chart]					ideální	132
tělesný rámec	[Bar chart]					malý	113
šířka hrudniku	[Bar chart]					úzký	103
hloubka těla	[Bar chart]					mělké	96
hranatost	[Bar chart]					nevýrazná	102
sklon zádě	[Bar chart]					zdvížená	94
šířka zádě	[Bar chart]					úzká	96
post. zad. konč. zezadu	[Bar chart]					sevržený	98
post. zad. konč. z boku	[Bar chart]					strmé	108
sklon paznehtů	[Bar chart]					ploché	112
přední upnutí vemene	[Bar chart]					volné	106
rozmíst. před. struků	[Bar chart]					od sebe	92
délka struků	[Bar chart]					krátké	97
hloubka vemene	[Bar chart]					hluboké	116
výška zad. upnutí vemene	[Bar chart]					nízké	129
závěsný vaz	[Bar chart]					slabý	115
rozmíst. zad. struků	[Bar chart]					od sebe	97
šířka zad. upnutí vemene	[Bar chart]					úzké	122
kvalita kostí	[Bar chart]					hrubá	107
chodivost	[Bar chart]					nežádoucí	77
kondice	[Bar chart]					nízká	103

Zevnějšek celkem – Overall Conformation. Končetiny celkem – Feet and Legs. Vemeno celkem – Udder.

Marbach byl jedním z prvních genomicky testovaných býků v programu Naturalu. Jeho otec Jeeves je specialistou na zlepšování znaků zdraví a dlouhověkosti. Marbachova rodina matek má svoje kořeny v USA u známé krávy Jo-Wal Cleitus Macey VG 87. Z této rodiny již v minulosti vzešla řada zlepšovatelů jako například Zelati nebo HI Metro. Dnes, zejména v Evropě, příslušníci této rodiny vynikají vysokými genomickými plemennými hodnotami. Marbachova vlastní sestra byla na aukci vydražena za 58 000 EUR. Sám Marbach je extrémním zlepšovatelem mléčné produkce. Vysoce je třeba hodnotit, zejména v souvislosti s vysokým mlékem, vynikající plodnost dcer tohoto býka. Dcery tohoto býka mají rovněž bezproblémový zevnějšek.



Marbach NEO 125

Dcera Gabriela CZ 340470921, chov: ZD Březina, farma Podolí

✓ **Vysoké mléko Skvělá plodnost dcer**
High milk Excellent maternal fertility

NORTHON

Northon ET
CZ 622207021
*15. 2. 2009

Sandy-Valley **Bolton** ET

US 131823833	NEA 490	Picston Shottle	
Aquila Shottle Arianna ET	IT 17990345732	UK 370703987	NEA 588
1 305 13239 4,51 596 3,60 478	VG 86	Aquila Tugolo Orakel	IT 17500038046
		2 305 13170 4,37 584 3,79 500	EX 90

ČESKÁ REPUBLIKA/ CZECH REPUBLIC 7/2015

Mléko	Milk	+1263 kg
Tuk	Fat	-0,10 % +46 kg
Bílkoviny	Protein	-0,15 % +31 kg
Opakovatelnost	Reliability	90 % (93 dcer/30 stád)
SIH – celk. sel. index	Total index	120,7
Porody	Calving	na krávy/cows
Plodnost (pat./mat.)	Fertility	90/86
Dojitelnost	Milkability	102 (34 dcer)
Somatické buňky	Somatic cells	110
Dlouhověkost	Longevity	142



NEA 955

HOLŠTÝN

ČR 7/2015, 83 dcer/26 stád

	76	88	100	112	124		
zevnějšek celkem	[Bar chart]					ideální	124
končetiny celkem	[Bar chart]					ideální	107
vemeno celkem	[Bar chart]					ideální	137
tělesný rámec	[Bar chart]					malý	115
šířka hrudníku	[Bar chart]					úzký	96
hloubka těla	[Bar chart]					mělké	92
hranatost	[Bar chart]					nevýrazná	95
sklon zádě	[Bar chart]					zdvížená	105
šířka zádě	[Bar chart]					úzká	85
post. zad. konč. zezadu	[Bar chart]					sevržený	98
post. zad. konč. z boku	[Bar chart]					strmé	83
sklon paznehtů	[Bar chart]					ploché	112
přední upnutí vemene	[Bar chart]					volné	121
rozmíst. před. struků	[Bar chart]					od sebe	101
délka struků	[Bar chart]					krátké	108
hloubka vemene	[Bar chart]					hluboké	130
výška zad. upnutí vemene	[Bar chart]					nízké	120
závěsný vaz	[Bar chart]					slabý	116
rozmíst. zad. struků	[Bar chart]					od sebe	116
šířka zad. upnutí vemene	[Bar chart]					úzké	105
kvalita kostí	[Bar chart]					hrubá	109
chodivost	[Bar chart]					nežádoucí	78
kondice	[Bar chart]					nízká	98

Zevnějšek celkem – Overall Conformation. Končetiny celkem – Feet and Legs. Vemeno celkem – Udder.

Northon se narodil na farmě ing. Cihláře v Milošovicích po dovozu embrya z Itálie. Matka pochází ze světoznámé farmy Aquila a má za sebou sedm generací krav hodnocených VG nebo EX. Ze stejné rodiny pochází i známý britský otec býků Lucente. Northon je unikátním zlepšovatelem utváření vemene. Dokáže zlepšit za jednu generaci podprůměrná vemena na elitní. Do přípařovacích plánů jej doporučujeme jednoznačně právě do pozice spolehlivého korektora vemene.



Dcera Northona NEA 955 Dobronin Nora CZ 469818961, chov.: Dobrosev, a.s., Dobronin



Northon NEA 955



CHOICE



NEO 141

HOLŠTÝN

Texel Beauty Bogarts Choice
NL 530667955
*16. 6. 2010

Macomber O-man **Bogart**

US 135257546	NEA 899	Picston Shottle	
Texel Beauty SH Choice	NL 448781149	UK 598172	NEA 588
1 305 10886 3,76 409 3,34 364	VG 89	Ralma Finley C-F Choice	US 52357904
		1 305 16271 3,64 592 3,30 537	EX 90

ČESKÁ REPUBLIKA/ CZECH REPUBLIC 7/2015

Mléko	Milk	+743 kg
Tuk	Fat	-0,12 % +22 kg
Bílkoviny	Protein	-0,02 % +24 kg
Opakovatelnost	Reliability	72 % (25 dcer/10 stád)
SIH – celk. sel. index	Total index	115,9
Porody	Calving	na jalovice/easy
Plodnost (pat./mat.)	Fertility	100/119
Dojitelnost	Milkability	91 (9 dcer)
Somatické buňky	Somatic cells	112
Dlouhověkost	Longevity	-

ČR 7/2015, 27 dcer/8 stád

	76	88	100	112	124		
zevnějšek celkem	nevyhovující	[Bar chart]				ideální	131
končetiny celkem	nevyhovující	[Bar chart]				ideální	114
vemeno celkem	nevyhovující	[Bar chart]				ideální	127
tělesný rámec	malý	[Bar chart]				velký	100
šířka hrudníku	úzký	[Bar chart]				široký	112
hloubka těla	mělké	[Bar chart]				hluboké	102
hranatost	nevýrazná	[Bar chart]				výrazná	102
sklon zádě	zdvížená	[Bar chart]				sražená	94
šířka zádě	úzká	[Bar chart]				široká	115
post. zad. konč. zezadu	sevřený	[Bar chart]				otevřený	98
post. zad. konč. z boku	strmé	[Bar chart]				šavlovité	86
sklon paznehtů	ploché	[Bar chart]				strmé	99
přední upnutí vemene	volné	[Bar chart]				pevné	107
rozmíst. před. struků	od sebe	[Bar chart]				k sobě	112
délka struků	krátké	[Bar chart]				dlouhé	101
hloubka vemene	hluboké	[Bar chart]				mělké	113
výška zad. upnutí vemene	nizké	[Bar chart]				vysoké	123
závěsný vaz	slabý	[Bar chart]				výrazný	95
rozmíst. zad. struků	od sebe	[Bar chart]				k sobě	108
šířka zad. upnutí vemene	úzké	[Bar chart]				široké	102
kvalita kostí	hrubá	[Bar chart]				jemná	101
chodivost	nežádoucí	[Bar chart]				žádoucí	126
kondice	nizká	[Bar chart]				vysoká	102

Zevnějšek celkem – Overall Conformation. Končetiny celkem – Feet and Legs. Vemeno celkem – Udder.



Choice NEO 141

✓ **Vysoké mléko z výborných vemem**
High milk from very good udders

MILANO



NEO 197

HOLŠTÝN

KNS Milano ET
DE 354563004
*27. 11. 2010

Long-Langs **Man-O-Man**

US 135746776	NEO 061	Picston Shottle	
KNS Romani	DE 350264611	UK 598172	NEA 588
2 305 9843 4,53 446 3,55 349	VG 86	Radieuse	FR 5619216053
		3 305 12951 4,76 617 3,58 463	EX 91

ČESKÁ REPUBLIKA/ CZECH REPUBLIC 7/2015

Mléko	Milk	+556 kg
Tuk	Fat	+0,09 % +33 kg
Bílkoviny	Protein	+0,06 % +24 kg
Opakovatelnost	Reliability	62 % (16 dcer/10 stád)
SIH – celk. sel. index	Total index	112,1
Porody	Calving	na jalovice/easy
Plodnost (pat./mat.)	Fertility	100/105
Dojitelnost	Milkability	-
Somatické buňky	Somatic cells	98
Dlouhověkost	Longevity	-

ČR 7/2015, 16 dcer/7 stád

	76	88	100	112	124		
zevnějšek celkem	nevyhovující	[Bar chart]				ideální	124
končetiny celkem	nevyhovující	[Bar chart]				ideální	106
vemeno celkem	nevyhovující	[Bar chart]				ideální	120
tělesný rámec	malý	[Bar chart]				velký	122
šířka hrudníku	úzký	[Bar chart]				široký	111
hloubka těla	mělké	[Bar chart]				hluboké	115
hranatost	nevýrazná	[Bar chart]				výrazná	93
sklon zádě	zdvížená	[Bar chart]				sražená	114
šířka zádě	úzká	[Bar chart]				široká	98
post. zad. konč. zezadu	sevřený	[Bar chart]				otevřený	96
post. zad. konč. z boku	strmé	[Bar chart]				šavlovité	94
sklon paznehtů	ploché	[Bar chart]				strmé	114
přední upnutí vemene	volné	[Bar chart]				pevné	105
rozmíst. před. struků	od sebe	[Bar chart]				k sobě	104
délka struků	krátké	[Bar chart]				dlouhé	115
hloubka vemene	hluboké	[Bar chart]				mělké	110
výška zad. upnutí vemene	nizké	[Bar chart]				vysoké	108
závěsný vaz	slabý	[Bar chart]				výrazný	114
rozmíst. zad. struků	od sebe	[Bar chart]				k sobě	106
šířka zad. upnutí vemene	úzké	[Bar chart]				široké	108
kvalita kostí	hrubá	[Bar chart]				jemná	100
chodivost	nežádoucí	[Bar chart]				žádoucí	96
kondice	nizká	[Bar chart]				vysoká	115

Zevnějšek celkem – Overall Conformation. Končetiny celkem – Feet and Legs. Vemeno celkem – Udder.



Dcera Milana Ostretin Helena 6 VG 85
CZ 288232953, chov.: Zemědělská společnost
Ostretin, a.s.

✓ **Kapacitní dcery s dobrými vemeny**
Powerful daughters with good udders

NUCLEUS



NXA 863

HOLŠTÝN

Ostretin Nucleus
CZ 605457053
*7. 4. 2009

San Fiorano Step **Fibrax**

IT 19500355190	NXA 644	Alzi Juror Ford	
Ostretin Zuzana 5	CZ 112448506	IT 3604039709	NXA 026
3 305 16958 2,55 433 3,00 508	VG 88	Ostretin Zuzana 3	CZ 82886546
		4 305 14620 2,82 412 2,74 401	EX 90

ČESKÁ REPUBLIKA / CZECH REPUBLIC 7/2015

Mléko	Milk	+1078 kg
Tuk	Fat	-0,33 % +17 kg
Bílkoviny	Protein	-0,08 % +30 kg
Opakovatelnost	Reliability	89 % (76 dcer/30 stád)
SIH – celk. sel. index	Total index	110,3
Porody	Calving	na jalovice/easy
Plodnost (pat./mat.)	Fertility	105/110
Dojitelnost	Milkability	92 (23 dcer)
Somatické buňky	Somatic cells	96
Dlouhověkost	Longevity	144

zevnějšek celkem	nevýhovující		ideální	121
končetiny celkem	nevýhovující		ideální	104
vemeno celkem	nevýhovující		ideální	120
tělesný rámec	malý		velký	101
šířka hrudníku	úzký		široký	111
hloubka těla	mělké		hluboké	113
hranatost	nevýrazná		výrazná	122
sklon zádě	zdvížená		sražená	106
šířka zádě	úzká		široká	103
post. zad. konč. zezadu	sevřený		otevřený	104
post. zad. konč. z boku	strmé		šavlovité	110
sklon paznehtů	ploché		strmé	103
přední upnutí vemene	volné		pevné	111
rozmíst. před. struků	od sebe		k sobě	103
délka struků	krátké		dlouhé	106
hloubka vemene	hluboké		mělké	105
výška zad. upnutí vemene	nizké		vysoké	113
závěsný vaz	slabý		výrazný	98
rozmíst. zad. struků	od sebe		k sobě	87
šířka zad. upnutí vemene	úzké		široké	108
kvalita kostí	hrubá		jemná	111
chodivost	nežádoucí		žádoucí	119
kondice	nizká		vysoká	93

Zevnějšek celkem – Overall Conformation. Končetiny celkem – Feet and Legs. Vemeno celkem – Udder.



Matka Nucleuse NXA 863 Ostretin Zuzana 5 VG 88, chov.: Zemědělská společnost Ostřetín, a.s.

✓ Nepříbuzný Vysoké mléko Zevnějšek
Outcross High milk Type

MAFIOSO



NXA 841

HOLŠTÝN

Ostretin Mafioso ET
CZ 580439053
*14.12. 2008

Honeycrest Bombay **Nifty** ET

US 132135971	NXA 582	Laudan	
Ostretin Remarlinda 1	CZ 109775953	DE 578448776	
6 305 16836 3,11 524 3,13 527	VG 86	Remarlinda	FR 2100001532
		2 305 15125 3,90 594 3,20 481	EX 90

ČESKÁ REPUBLIKA / CZECH REPUBLIC 7/2015

Mléko	Milk	+779 kg
Tuk	Fat	-0,08 % +28 kg
Bílkoviny	Protein	-0,08 % +21 kg
Opakovatelnost	Reliability	90 % (85 dcer/31 stád)
SIH – celk. sel. index	Total index	116,5
Porody	Calving	na jalovice/easy
Plodnost (pat./mat.)	Fertility	103/122
Dojitelnost	Milkability	132 (29 dcer)
Somatické buňky	Somatic cells	98
Dlouhověkost	Longevity	133

zevnějšek celkem	nevýhovující		ideální	113
končetiny celkem	nevýhovující		ideální	100
vemeno celkem	nevýhovující		ideální	118
tělesný rámec	malý		velký	88
šířka hrudníku	úzký		široký	97
hloubka těla	mělké		hluboké	108
hranatost	nevýrazná		výrazná	112
sklon zádě	zdvížená		sražená	95
šířka zádě	úzká		široká	97
post. zad. konč. zezadu	sevřený		otevřený	96
post. zad. konč. z boku	strmé		šavlovité	100
sklon paznehtů	ploché		strmé	100
přední upnutí vemene	volné		pevné	109
rozmíst. před. struků	od sebe		k sobě	108
délka struků	krátké		dlouhé	94
hloubka vemene	hluboké		mělké	109
výška zad. upnutí vemene	nizké		vysoké	100
závěsný vaz	slabý		výrazný	107
rozmíst. zad. struků	od sebe		k sobě	105
šířka zad. upnutí vemene	úzké		široké	94
kvalita kostí	hrubá		jemná	104
chodivost	nežádoucí		žádoucí	108
kondice	nizká		vysoká	98

Zevnějšek celkem – Overall Conformation. Končetiny celkem – Feet and Legs. Vemeno celkem – Udder.

FIT



Matka Mafiosa NXA 841 Ostretin Remarlinda 1 VG 86, chov.: Zemědělská společnost Ostřetín, a.s.

✓ Skvělá plodnost dcer 122 Extrémní dojitelnost 132 Nepříbuzný
Great daughters fertility 122 Extreme milkability 132 Outcross

IMALOT

Ostretin IMALOT
CZ 110728053
*13. 10. 2004

O-Bee Manfred Justice ET

US 122358313	NEA 113	Carol Prelude Mtoto ET
Ostretin Petra 5 CZ112117506	IT 6001001962	NEB 799
2 305 15372 3,06 471 3,02 465	EX 90	Ostretin Petra 4 CZ103168506
		2 305 13031 3,28 428 3,25 424 VG 87

ČESKÁ REPUBLIKA/ CZECH REPUBLIC 7/2015

Mléko	Milk	+978 kg
Tuk	Fat	-0,31 % +14 kg
Bílkoviny	Protein	0,00 % +34 kg
Opakovatelnost	Reliability	99 % (1394 dcer/140 stád)
SIH – celk. sel. index	Total index	119,1
Porody	Calving	na jalovice/easy
Plodnost (pat./mat.)	Fertility	110/104
Dojitelnost	Milkability	113 (285 dcer)
Somatické buňky	Somatic cells	96
Dlouhověkost	Longevity	145



NEA 439

HOLŠTÝN
aAa: 153642

ČR 7/2015, 681 dcer/82 stád

	76	88	100	112	124		
zevnějšek celkem						ideální	120
končetiny celkem						ideální	114
vemeno celkem						ideální	110
tělesný rámec						velký	114
šířka hrudníku						široký	110
hloubka těla						hluboké	120
hranatost						výrazná	93
sklon zádě						sražená	99
šířka zádě						široká	102
post. zad. konč. zezadu						otevřený	103
post. zad. konč. z boku						šavlovitý	102
sklon paznehtů						strmé	122
přední upnutí vemene						volné	111
rozmíst. před. struků						od sebe	108
délka struků						krátké	104
hloubka vemene						hluboké	103
výška zad. upnutí vemene						nízké	88
závěsný vaz						slabý	92
rozmíst. zad. struků						od sebe	95
šířka zad. upnutí vemene						úzké	90
kvalita kostí						hrubá	90
chodivost						nežádoucí	108
kondice						nízká	116

Zevnějšek celkem – Overall Conformation. Končetiny celkem – Feet and Legs. Vemeno celkem – Udder.

Imalot pochází z vynikající kombinace býků Oman x Mtoto z prověřené rodiny matek býků Petra. Ze stejné rodiny pochází také býci Joyalist RED 475, Polledstar P NEO 267, Sunnyday NEO 437, Sunway NEO 438 nebo Sunshine NEO 436. Imalotovy dcery jsou kapacitní dojnice s výbornými končetinami a solidními vemeny. Mají úžasnou dojitivost a dlouhověkost a po otelení neztrácejí tělesnou kondici (nehubnou). Imalota doporučujeme do intenzivních i méně intenzivních podmínek jako zdroj genů jak pro vysokou produkci, tak pro velmi dobré zdraví a odolnost potomstva.

FIT



Dcera Dobronin Ima VG 86, chov.: Dobrosev, a.s. – Dobronin

Imalot NEA 439

Fantastický mléčný výkon Výtečná tělesná kondice Odolnost a dlouhověkost
Fantastic milk yield High BCS Vitality and longevity

LOBBY



NEA 737

HOLŠTÝN
aAa: 423651

Dobronin Lobby ET
CZ 612782061
*5. 8. 2007

Jardin ET

DE 345379222	NEA 509	Piocco Mtoto Velox ET	IT 1850002607	NEA 251
Dobronin Marta 1	CZ 222837961		Dobronin Marta	CZ 20824961
2 305 14925 3,60 537 3,26 486	VG 86		2 305 13059 4,59 600 3,20 418	VG 87

ČESKÁ REPUBLIKA/ CZECH REPUBLIC 7/2015

Mléko	Milk	+844 kg
Tuk	Fat	-0,05 % +33 kg
Bílkoviny	Protein	+0,04 % +32 kg
Opakovatelnost	Reliability	94 % (157 dcer/47 stád)
SIH – celk. sel. index	Total index	115,6
Porody	Calving	na jalovice/easy
Plodnost (pat./mat.)	Fertility	110/111
Dojitelnost	Milkability	104 (43 dcer)
Somatické buňky	Somatic cells	88
Dlouhověkost	Longevity	101

ČR 7/2015, 102 dcer/38 stád

zevnějšek celkem	nevyhovující	76	88	100	112	124	ideální	124
končetiny celkem	nevyhovující						ideální	97
vemeno celkem	nevyhovující						ideální	128
tělesný rámec	malý						velký	111
šířka hrudníku	úzký						široký	102
hloubka těla	mělké						hluboké	91
hranatost	nevýrazná						výrazná	102
sklon zádě	zdvižená						sražená	93
šířka zádě	úzká						široká	117
post. zad. konč. zezadu	sevřený						otevřený	106
post. zad. konč. z boku	strmé						šavlovité	94
sklon paznehtů	ploché						strmé	87
přední upnutí vemene	volné						pevné	106
rozmíst. před. struků	od sebe						k sobě	115
délka struků	krátké						dlouhé	96
hloubka vemene	hluboké						mělké	113
výška zad. upnutí vemene	nizké						vysoké	119
závěsný vaz	slabý						výrazný	112
rozmíst. zad. struků	od sebe						k sobě	110
šířka zad. upnutí vemene	úzké						široké	108
kvalita kostí	hrubá						jemná	96
chodivost	nežádoucí						žádoucí	90
kondice	nizká						vysoká	98

Zevnějšek celkem – Overall Conformation. Končetiny celkem – Feet and Legs. Vemeno celkem – Udder.



Dcera Lobbyho Ostreetin Edita 8 G+84,
chov.: Zemědělská společnost
Ostřetín, a.s.

✓ **Vynikající užitkovost** **Vemena** **Plodnost**
Great yield **Udders** **Fertility**

KOTT P



NEA 670

HOLŠTÝN

Ostreetin Kott ET P
CZ 527386053
*19. 10. 2006

Hickorymea **Ottava P** ET

US 129536035	NEA 413	O-Bee Manfred Justice ET	US 122358313	NEA 113
Ostreetin Petunia 1	CZ 109521953		Petunia S	FR 4240276662
4 305 16767 3,46 580 3,15 528	VG 88		1 305 11432 3,84 439 3,18 364	VG 89

ČESKÁ REPUBLIKA/ CZECH REPUBLIC 7/2015

Mléko	Milk	+958 kg
Tuk	Fat	-0,31 % +13 kg
Bílkoviny	Protein	-0,14 % +22 kg
Opakovatelnost	Reliability	88 % (72 dcer/30 stád)
SIH – celk. sel. index	Total index	115,4
Porody	Calving	na jalovice/easy
Plodnost (pat./mat.)	Fertility	110/101
Dojitelnost	Milkability	114 (21 dcer)
Somatické buňky	Somatic cells	131
Dlouhověkost	Longevity	114

ČR 7/2015, 52 dcer/23 stád

zevnějšek celkem	nevyhovující	76	88	100	112	124	ideální	123
končetiny celkem	nevyhovující						ideální	105
vemeno celkem	nevyhovující						ideální	135
tělesný rámec	malý						velký	98
šířka hrudníku	úzký						široký	101
hloubka těla	mělké						hluboké	98
hranatost	nevýrazná						výrazná	95
sklon zádě	zdvižená						sražená	91
šířka zádě	úzká						široká	87
post. zad. konč. zezadu	sevřený						otevřený	93
post. zad. konč. z boku	strmé						šavlovité	79
sklon paznehtů	ploché						strmé	136
přední upnutí vemene	volné						pevné	130
rozmíst. před. struků	od sebe						k sobě	94
délka struků	krátké						dlouhé	98
hloubka vemene	hluboké						mělké	124
výška zad. upnutí vemene	nizké						vysoké	129
závěsný vaz	slabý						výrazný	106
rozmíst. zad. struků	od sebe						k sobě	102
šířka zad. upnutí vemene	úzké						široké	108
kvalita kostí	hrubá						jemná	91
chodivost	nežádoucí						žádoucí	110
kondice	nizká						vysoká	97

Zevnějšek celkem – Overall Conformation. Končetiny celkem – Feet and Legs. Vemeno celkem – Udder.



FIT

Dcera Kotta P Ostreetin Elena 20 G+84,
chov.: Zemědělská společnost
Ostřetín, a.s.



Geneticky bezrohý **Doporučen pro systémy s mléčnými roboty**
Genetically polled **Recommended to robot milking systems**

HASELNUSS



NEO 554

HOLŠTÝN

Wilder Haselnuss ET
DE 538555305
*10. 11. 2014

Modena

DE 356230573

Wilder Hira DE 537836680

Sandy-Valley Saloon

US 70358061

Wilder Konny DE 537116091

1 305 9204 4,00 370 3,30 305

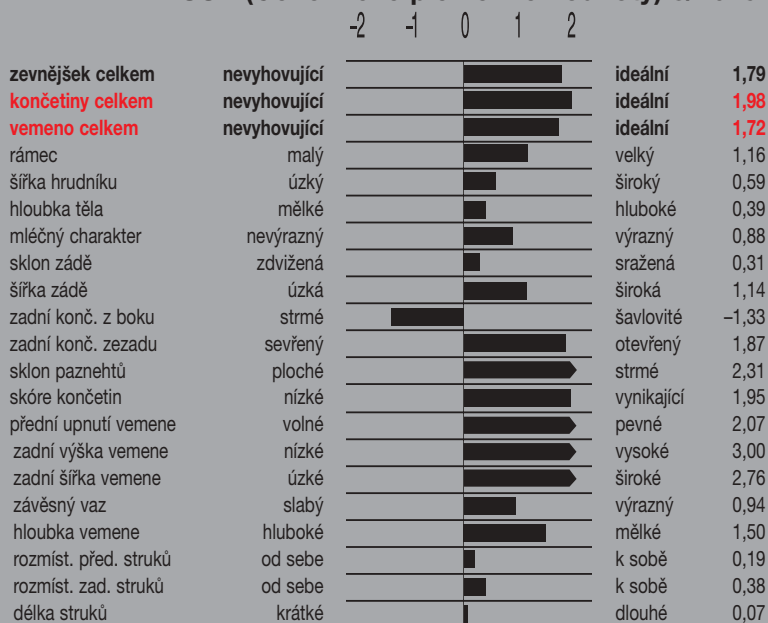
G+84

GENOMICKÉ PLEMENNÉ HODNOTY USA/ GENOMIC BREEDING VALUES US 8/2015

Mléko	Milk	+ 1358 lb
Tuk	Fat	+0,05 % +64 lb
Bílkoviny	Protein	+0,06 % +57 lb
Opakovatelnost	Reliability	74 %
GTPI – celk. index	Total index	2591
Somatické buňky	Somatic cells	2,60 (71 %)
Plodnost dcer	Daughter's fertility	0,20 (67 %)
Dlouhověkost	Longevity	5,5 (69 %)
Snadnost telení (pat./mat.)	Calving easy	6,9 %/5,2 %

matky stojí velmi známý Snowman následovaný býky Goldwynem a Outsidem. Nejvýraznější plemenici v původu Haselnusse najdeme ve čtvrté generaci jeho matek a jde o krávy Batke Outside Kora EX 94. Kora se narodila v roce 2002 a stále produkuje. Již dosáhla celoživotní užitkovosti více než 100 000 kg mléka. Její hodnocení zevnějšku je excelentní EX 94!!! V roce 2006 zvítězila v kategorii mladých krav na evropském šampionátu v Oldenburgu. Haselnuss je genomicky otestován v USA a jeho genomické plemenenné hodnoty skoro 2600 bodů TPI z něj činí v tomto ohledu ultrašpičku mezi býky stojícími v České republice.

USA (Genomické plemenné hodnoty) 8/2015



Zevnějšek celkem – Overall Conformation. Končetiny celkem – Feet and Legs. Vemeno celkem – Udder.

Otcem Haselnusse je německý syn Mogula Modena, jehož vysoké genomické plemenné hodnoty vynikají vzácnými kombinacemi jednotlivých znaků. Jen velmi málo býků dokáže přenášet zároveň výborné mléko a současně vysokou plodnost dcer, nebo větší tělesné rozměry a zároveň snadné porody, případně nízké somatické buňky spolu s dobrou dojitelností. Matka Haselnusse Wilder Hira zatím z důvodu nízkého věku nemá informace o vlastní užitkovosti. Jde však o zatím nejlepší genomicky testovanou dceru býka Saloona na světě. Saloon je synem býka Altalota a sám je zatím také prověřen jen genomicky. V pozici otce matky



Haselnuss NEO 554

✓ gTPI 2591!!!

TANKER

Ostretin Tanker
CZ 716230053
*26. 2. 2014

Seagull-Bay **Supersire**

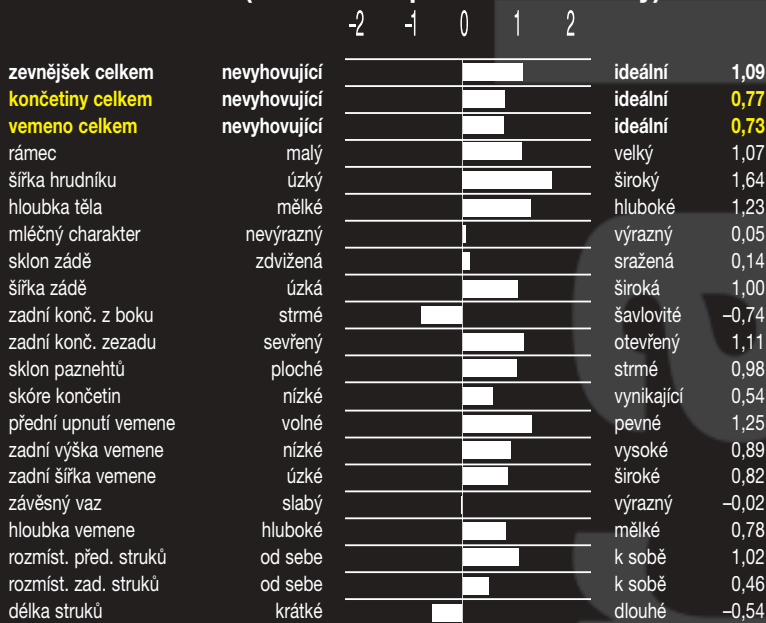
US 069981349	NXB 037	Macomber O-man Bogart	
Ostretin Genua 9 CZ 260323953		US 135257546	NEA 899
2 305 10418 4,35 453 3,69 384	VG 85	Ostretin Genua 3 CZ 171252953	
		2 305 11671 4,85 566 3,75 438	VG 85



NXB 219

HOLŠTÝN

USA (Genomické plemenné hodnoty) 8/2015



GENOMICKÉ PLEMENNÉ HODNOTY USA/ GENOMIC BREEDING VALUES US 8/2015

Mléko	Milk	+779 lb
Tuk	Fat	+0,21 % +84 lb
Bílkoviny	Protein	+0,04 % +34 lb
Opakovatelnost	Reliability	76 %
GTPI – celk. index	Total index	2411
Somatické buňky	Somatic cells	2,85 (74 %)
Plodnost dcer	Daughter's fertility	2,2 (69 %)
Dlouhověkost	Longevity	4,5 (71 %)
Snadnost telení (pat./mat.)	Calving easy	7,2 %/3,9 %

Zevnějšek celkem – Overall Conformation. Končetiny celkem – Feet and Legs. Vemeno celkem – Udder.

Otcem Tankera je Supersire – současná jednička amerického žebříčku TPI býků prověřených kontrolou dědičnosti na dcerách. Tankerova matka, Ostretin Genua 9 VG 85, vyniká mimořádným obsahem mléčných složek. Extrémní jsou i její plemenné hodnoty pro % mléčných složek. Na bázi ČR je to v případě mléčného tuku neuvěřitelných +0,70 % a u bílkoviny +0,34 %. Obdobně excelentní % složek má i Tankerova matka matky. Tato plemeničice pochází z hluboké rodiny matek býků, jejich kořeny najdeme v Nizozemsku a vzešla z ní řada zlepšovatelů.

Tanker NXB 219



NXB 219





Sunway a jeho bratři **Sunshine** a **Sunnyday** se narodili na české farmě Zemědělské společnosti Ostřetín, a.s. a pocházejí z rodiny matek býků Petra, která je již několik generací chována také v domácích podmínkách. Rodina Petra stojí i za výbornými výsledky dalších býků. Můžeme jmenovat třeba známého Imalota NEA 439, který má teď na dcerách z opakovaného nasazení historicky nejlepší výsledky. Dalším známým plemeníkem z rodiny Petra je červený holštýn Joyalist RED 475. Ten má také již i dcery z opakovaného nasazení a v letech 2012 a 2013 byl nejpoužívanějším red holštýnským plemeníkem v ČR. Oblíbeným je ale i geneticky bezrohý, genomicky otestovaný Polledstar P z téže rodiny.

Ostřetín Petra 75 VG 87 – matka bratrů pojmenovaných Sunway, Sunshine, a Sunnyday vysoce převyšuje svoje vrstevnice ve stádě obsahem mléčných složek a utvářením zevnějšku. Otcem zmíněných třech býků je Numero Uno, který vedl poměrně dlouhou dobu americký žebříček gTPI. Domácí plemeníci Sunway, Sunshine a Sunnyday s vynikajícími genomickými výsledky v USA jistě potěší každého domácího patriota.

SUNWAY

Ostřetín Sunway ET
CZ 700791053
*7. 8. 2013

Amighetti **Numero Uno** ET

IT 17990915143	NEO 239	Regancrest Altalota ET
Ostřetín Petra 75	CZ 260507953	US 61898306
	VG 87	NEA 986
1 305 11416 4,63 528 3,78 431		Ostřetín Petra 43
		CZ 171424953
		1 305 10398 4,08 424 3,64 379
		VG 86

GENOMICKÉ PLEMENNÉ HODNOTY USA/ GENOMIC BREEDING VALUES US 8/2015

Mléko	Milk	+ 166 lb
Tuk	Fat	+0,18 % + 56 lb
Bílkoviny	Protein	+0,07 % + 24 lb
Opakovatelnost	Reliability	77 %
GTPI – celk. index	Total index	2318
Somatické buňky	Somatic cells	2,81 (75 %)
Plodnost dcer	Daughter's fertility	1,3 (70 %)
Dlouhověkost	Longevity	2,5 (72 %)
Snadnost telení (pat./mat.)	Calving easy	6,9 %/5,0 %

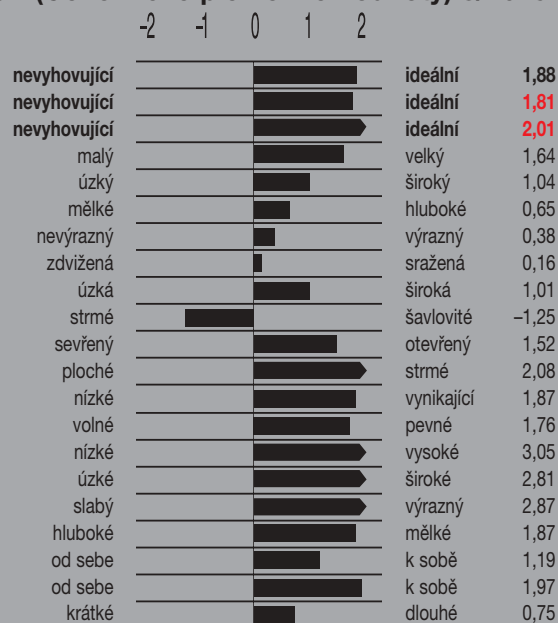


NEO 438

HOLŠTÝN

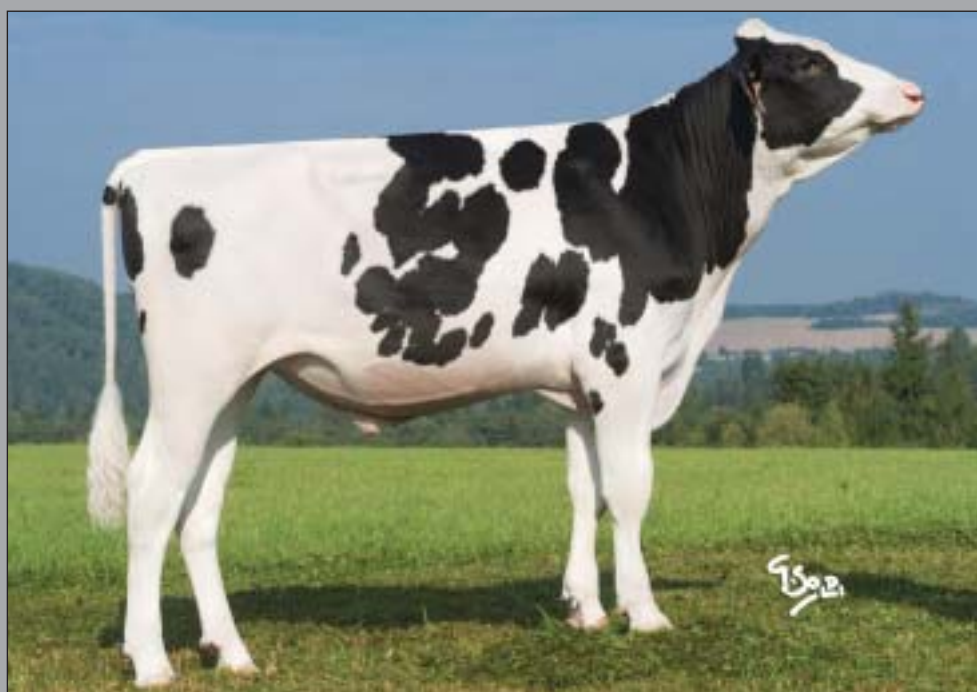
zevnějšek celkem
končetiny celkem
vemeno celkem
rámec
šířka hrudníku
hloubka těla
mléčný charakter
sklon zádě
šířka zádě
zadní konč. z boku
zadní konč. zezadu
sklon paznehtů
skóre končetin
přední upnutí vemene
zadní výška vemene
zadní šířka vemene
závěsný vaz
hloubka vemene
rozmíst. před. struků
rozmíst. zad. struků
délka struků

USA (Genomické plemenné hodnoty) 8/2015



Zevnějšek celkem – Overall Conformation. Končetiny celkem – Feet and Legs. Vemeno celkem – Udder.

FIT



Ostřetín Sunway NEO 438

✓ **Elitní genomicky prověřený býk TPI 2318**
TOP genomically proven young holstein bull



TOP GENOMIKA + DOMÁCÍ KVALITA

SUNSHINE



NEO 436

HOLŠTÝN

Ostretin Sunshine ET
CZ 700783053
*4. 8. 2013

Amighetti **Numero Uno** ET

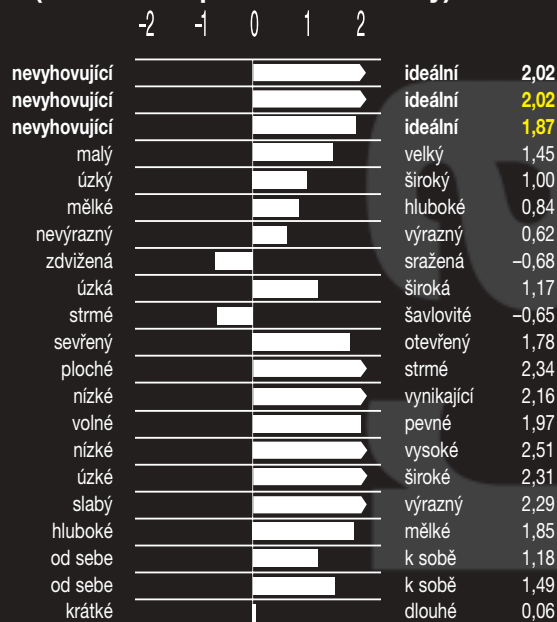
IT 17990915143	NEO 239	Regancrest Altalota ET	
Ostretin Petra 75 CZ 260507953		US 61898306	NEA 986
1 305 11416 4,63 528 3,78 431	VG 87	Ostretin Petra 43 CZ 171424953	
		1 305 10398 4,08 424 3,64 379	VG 86

GENOMICKÉ PLEMENNÉ HODNOTY USA/ GENOMIC BREEDING VALUES US 8/2015

Mléko	Milk	-255 lb
Tuk	Fat	+0,29 % +67 lb
Bílkoviny	Protein	+0,09 % +16 lb
Opakovatelnost	Reliability	77 %
GTPI – celk. index	Total index	2320
Somatické buňky	Somatic cells	2,77 (75 %)
Plodnost dcer	Daughter's fertility	1,3 (71 %)
Dlouhověkost	Longevity	3 (72 %)
Snadnost telení (pat./mat.)	Calving easy	8,4 %/5,8 %

zevnějšek celkem
končetiny celkem
vemeno celkem
 rámec
 šířka hrudníku
 hloubka těla
 mléčný charakter
 sklon zádě
 šířka zádě
 zadní konč. z boku
 zadní konč. zezadu
 sklon paznehtů
 skóre končetin
 přední upnutí vemene
 zadní výška vemene
 zadní šířka vemene
 závěsný vaz
 hloubka vemene
 rozmíst. před. struků
 rozmíst. zad. struků
 délka struků

USA (Genomické plemenné hodnoty) 8/2015



Zevnějšek celkem – Overall Conformation. Končetiny celkem – Feet and Legs. Vemeno celkem – Udder.

V porovnání se svými bratry býky Sunway a Sunnyday nabízí Sunshine nejvíce typu. Můžeme očekávat dcery většího tělesného rámce s prostornými hrudníky a širokými záděmi. Utváření končetin i vemen by mělo být také vynikající. V předpovědi podle genomických plemenných hodnot najdeme ale i vysoké mléčné složky a výborné parametry všech znaků zdraví, tedy plodnosti dcer, dlouhověkosti i obsahu somatických buněk v mléce.



Ostretin Sunshine NEO 436



Matka Ostretin Petra 75 VG 87, chov.: Zemědělská společnost Ostretin, a.s.

FIT

✓ Špičkový zevnějšek bez kompromisu v produkci a zdraví Očekáváme výstavní zevnějšek potomstva • Great type together with good production and fitness Show type



SUNNYDAY



NEO 437

HOLŠTÝN

Ostretin Sunnyday ET
CZ 700787053
*6. 8. 2013

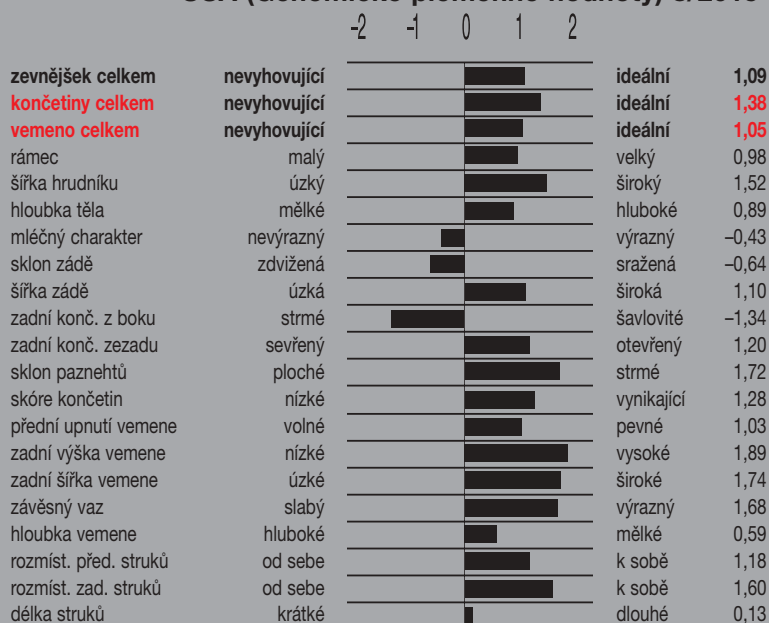
Amighetti **Numero Uno** ET

IT 17990915143	NEO 239	Regancrest Altalota ET
Ostretin Petra 75 CZ 260507953	US 61898306	NEA 986
1 305 11416 4,63 528 3,78 431	VG 87	Ostretin Petra 43 CZ 171424953
		1 305 10398 4,08 424 3,64 379
		VG 86

GENOMICKÉ PLEMENNÉ HODNOTY USA/ GENOMIC BREEDING VALUES US 8/2015

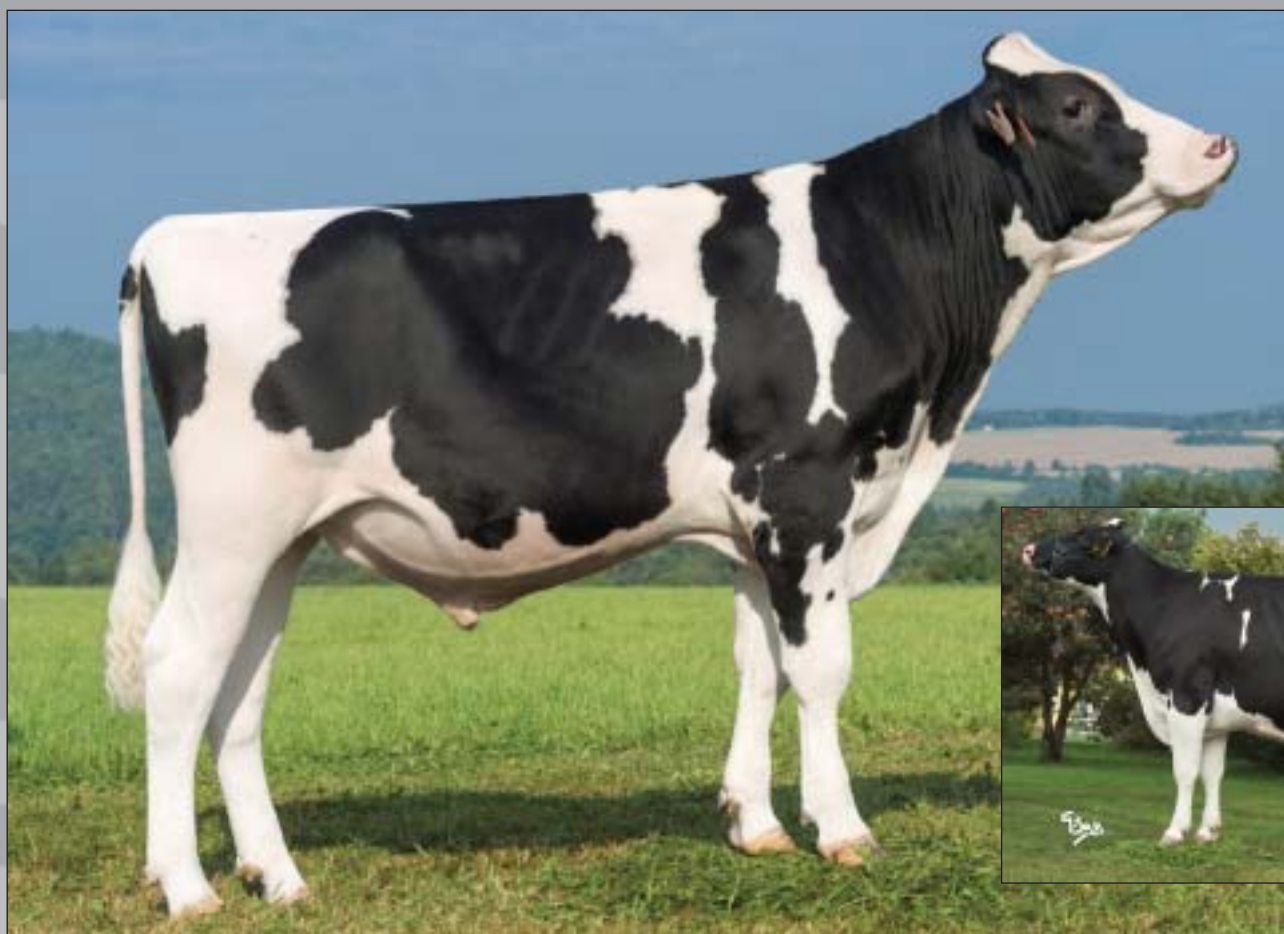
Mléko	Milk	-556 lb
Tuk	Fat	+0,39 % +85 lb
Bílkoviny	Protein	+0,11 % +14 lb
Opakovatelnost	Reliability	77 %
GTPI – celk. index	Total index	2320
Somatické buňky	Somatic cells	2,72 (75 %)
Plodnost dcer	Daughter's fertility	2,4 (70 %)
Dlouhověkost	Longevity	2,9 (72 %)
Snadnost telení (pat./mat.)	Calving easy	6,9 %/5,7 %

USA (Genomické plemenné hodnoty) 8/2015



Zevnějšek celkem – Overall Conformation. Končetiny celkem – Feet and Legs. Veneno celkem – Udder.

Sunnyday se svými plemennými hodnotami poněkud liší od svých plných bratrů býků Sunshine a Sunway. Má sice nejnižší hodnotu selekčního indexu TPI ale zase má impozantní hodnotu ekonomické indexu NM (net merit) 767 USD. Je až neuvěřitelným zlepšovatelem obsahu mléčných složek, přestože i jeho bratři jsou v tomto znaku vynikající. V porovnání se svými sourozenci je také ještě lepší v obsahu somatických buněk v mléce a v plodnosti dcer. Jeho dcery by měly být velmi ziskovými dojnicemi středního tělesného rámce s méně výrazným mléčným typem.



FIT



Matka Ostretin Petra 75
VG 87, chov.: Zemědělská společnost Ostřetín, a.s.

Ostretin Sunnyday NEO 437

✓ **Nedostižný obsah mléčných složek**
Excellent % and kg of fat

SNOWPOLL RC P



NEO 523

HOLŠTÝN

DG JK Snowpoll RC P
NL 920078787
*20. 6. 2014

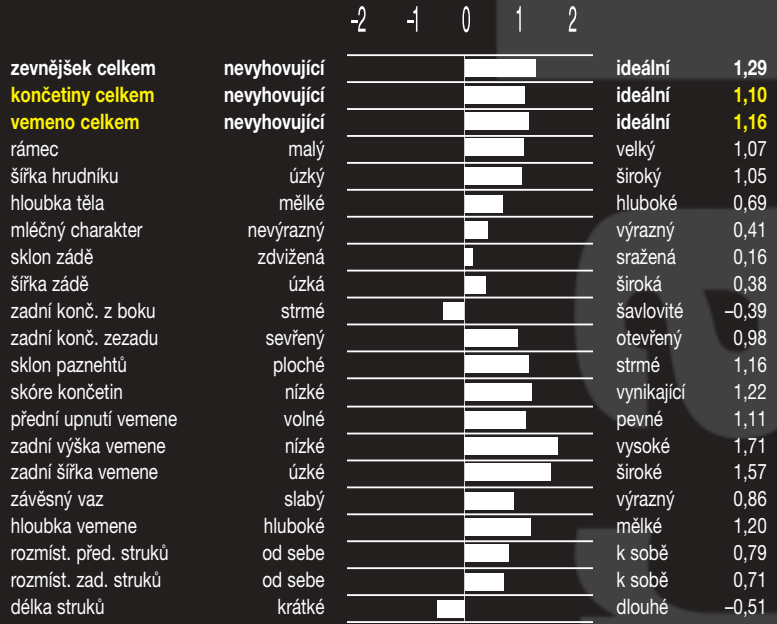
Coyne-Farms Jacey CRI-ET

US 70541519	NEO 350	Flevo Genetics Snowman	
Snowpolly RC P NL 87737704		NL 388965513	NEA 515
1 305 9847 3,71 365 3,45 340	VG 85	Red LB Lor RC P NL 568241237	
		2 305 9097 3,94 358 3,69 336	VG 85

GENOMICKÉ PLEMENNÉ HODNOTY USA/ GENOMIC BREEDING VALUES US 8/2015

Mléko	Milk	+ 1142 lb
Tuk	Fat	-0,04 % +31 lb
Bílkoviny	Protein	+0,02 % +41 lb
Opakovatelnost	Reliability	74 %
GTPI – celk. index	Total index	2309
Somatické buňky	Somatic cells	2,68 (71 %)
Plodnost dcer	Daughter's fertility	1,8 (66 %)
Dlouhověkost	Longevity	3,6 (69 %)
Snadnost telení (pat./mat.)	Calving easy	8,0 %/5,2 %

USA (Genomické plemenné hodnoty) 8/2015



Zevnějšek celkem – Overall Conformation. Končetiny celkem – Feet and Legs. Vemeno celkem – Udder.

Snowpoll P RC je jedním z nejlepších heterozygotně bezrohých holštýnských býků na světě. Kromě toho nese i vlohu pro červené zbravení. Natural Snowpolla nasadil do šlechtění i v pozici otce býků. Jeho otcem je v USA genomicky prověřený syn Altaloty Jacey. Geneticky bezrohá matka je pak dcerou legendárního Snowmana. Dále v původu najdeme býka Lawn Boye. Právě ten do původu Snowpolla vnesl gen bezrohosti. Matka Snowpolla je ryze funkční krávkou. Jde o robustní plemeničí středního rámce s fantastickou tělesnou harmonií a konstituční pevností. Přestože její trup není příliš ostře řezaný, její utváření vemene je dokonalé a se špičkovou texturou. Genomické prověření Snowpolla na bázi USA je velmi solidní a bez nedostatků.

Matka Snowpolla – Snowpolly P RC VG 85



Snowpoll P RC
NEO 523

Alex Arkink



JOYALIST



RED 475

Ostretin Joyalist
CZ 513609053
*18. 6. 2005

RED HOLŠTÝN
aAa: 345216

Posal Corky **Royalist** ET

IT 771043001212	NBY 237	Granduc Tribute
Ostretin Petra 6 CZ 004192953	CA 006873798	NEA 24
1 305 9500 3,37 320 3,47 330	VG 85	Ostretin Petra 3 ET CZ 112128506
	2 305 12829 3,77 484 3,33 427	VG 85

ČESKÁ REPUBLIKA RED HOLŠTÝN/ CZECH REPUBLIC RED HOLSTEIN 7/2015

Mléko	Milk	+454 kg
Tuk	Fat	-0,10 % +12 kg
Bílkoviny	Protein	+0,17 % +29 kg
Opakovatelnost	Reliability	98 % (452 dcer/76 stád)
SIC – celk. sel.index	Total index	111,2
Porody	Calving	na jalovice/easy
Plodnost (pat./mat.)	Fertility	93/100
Dojitelnost	Milkability	108 (147 dcer)
Somatické buňky	Somatic cells	103
Dlouhověkost	Longevity	129

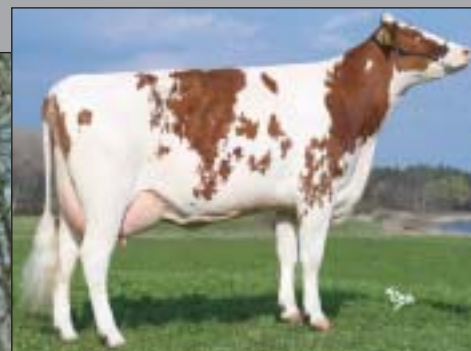
ČR 7/2015, 188 dcer/49 stád

	76	88	100	112	124		
zevnějšek celkem	[Bar chart]					ideální	113
končetiny celkem	[Bar chart]					ideální	119
vemeno celkem	[Bar chart]					ideální	100
tělesný rámec	[Bar chart]					malý	114
šířka hrudníku	[Bar chart]					úzký	99
hloubka těla	[Bar chart]					mělké	115
hranatost	[Bar chart]					nevýrazná	129
sklon zádě	[Bar chart]					zdvížená	90
šířka zádě	[Bar chart]					úzká	108
post. zad. konč. zezadu	[Bar chart]					sevřený	121
post. zad. konč. z boku	[Bar chart]					strmé	107
sklon paznehtů	[Bar chart]					ploché	101
přední upnutí vemene	[Bar chart]					volné	95
rozmíst. před. struků	[Bar chart]					od sebe	97
délka struků	[Bar chart]					krátké	93
hloubka vemene	[Bar chart]					hluboké	94
výška zad. upnutí vemene	[Bar chart]					nízké	93
závěsný vaz	[Bar chart]					slabý	90
rozmíst. zad. struků	[Bar chart]					od sebe	101
šířka zad. upnutí vemene	[Bar chart]					úzké	121
kvalita kostí	[Bar chart]					hrubá	118
chodivost	[Bar chart]					nežádoucí	130
kondice	[Bar chart]					nízká	84

Zevnějšek celkem – Overall Conformation. Končetiny celkem – Feet and Legs. Vemeno celkem – Udder.

Kombinace býků na diagonále původu Joyalista: Royalist x VG 85 Tribute x VG 85 Festival x VG 85 Esquimau představuje naprosto novou krev pro červenou holštýnskou populaci. Dcery Joyalista mají vynikající mléčnou užitkovost a dojí mléko mimořádně bohaté na bílkovinu. Jsou narostlé, s hlubokými hrudníky a mají výraznější mléčný typ. Jejich zádě mají střední sklon i rozměry. Končetiny mají vynikající široký postoj a vytvářejí dostatečný prostor pro široká vemena, která jsou tak typická pro Joyalista. Pohyblivost díky širokému postoji je vynikající. Vemena jsou také pěkně utvářená. Joyalista doporučujeme i pro inseminaci jalovic. Nyní má Joyalist ve svých plemených hodnotách započteny i dcery z opakovaného nasazení a potvrdil svoje původní výsledky. Joyalist byl v letech 2012 a 2013 vůbec nejvyužívanějším red holštýnským býkem v ČR!

Dcera Joyalista CZ 209034932, farma Lomec VKK



Dcera Joyalista
CZ 194790932,
farma Malý Bor



Po dva roky nejvyužívanější red holštýnský plemeník v ČR
The most widely used red Holstein bull in the Czech Republic for two years

NOVÍ RED HOLŠTÝNŠTÍ BÝCI NATURALU

Natural průběžně investuje do šlechtění červené varianty holštýnského skotu. V letošním roce jde celkem o tři mladé genomicky otestované býky.

KARLO P

Nejstarším z nich je Baldus Karlo-RED P z chovu německého chovatele Christofa Balduse. Jak již napovídá přípona za jeho jménem, jde o býka geneticky bezrohého. Karlo je pro tento znak heterozygotem a v případě využití na rohaté plemence můžeme očekávat polovinu bezrohých potomků. Jeho otec Topspeed Go Now RF je černostrakatým synem býka G-Force a má vysoké genomické plemenné hodnoty v Německu i Nizozemsku. G-Force je synem Man-O-Mana prověřeným na dcerách a stojí na vynikajícím 4. místě nizozemského žebříčku. Go-Now RF vyniká především vysokými genomickými plemennými hodnotami pro produkci kg mléka, tuku a bílkovin. V pozici otce matky býka



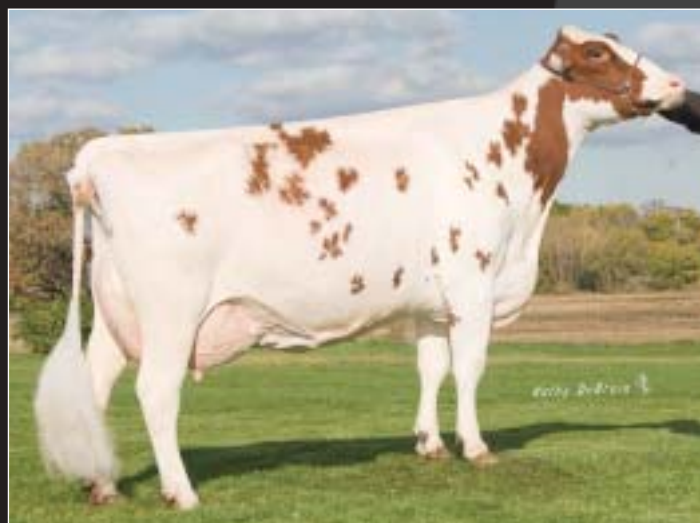
Čerstvě narozený Karlo P s matkou

Karlo RED P najdeme kanadského geneticky bezrohého plemeníka Mitey P. Rodina matek, která stojí za býkem Karlo RED P je velmi hluboká a zasahuje přes ikonu ve šlechtění na genetickou bezrohost, krávu Golden-Oaks Perk Rae-Red EX-90, až k legendární a světoznámé krávě C Glenridge Citation Roxy EX-97 4E GMD. V původu Karla najdeme neuvěřitelných již 10 generací krav hodnocených VG nebo EX! Konkrétní hodnocení matek doplněné o býky na původové diagonále je následující: Go Now RF x VG 85 Mitey x EX 90 Redman x EX 90 Perk x EX 90 Rubens x EX 90 Jubilant x EX 96 ME Tony x EX 94 Triple x EX 90 Elevation x EX 96 Citation x EX 90 Model! Z této rodiny vzešla řada světových býků, z nichž asi nejznámějšími jsou kanadští otci býků Raider a Rubens RC. Genomické plemen-

né hodnoty tohoto red holštýnského plemeníka dávají předpoklady pro vysokou produkci mléka bohatého na procenta tuku a bílkovin. Předností Karla je ale i celkově bezchybná skladba jeho plemenných hodnot. Nemá problémy ani u znaků zevnějšku (končetiny a vemen) ani u znaků fitness. Přes velmi dobré produkční plemenné hodnoty má Karlo i dobrou předpověď pro plodnost jeho dcer, i když je tento znak v negativním vztahu právě k mléčné užitkovosti. Karlo je cenný i tím, že v jeho rodokmenu nenajdeme hojně frekventovaného Lawn Boye a patří tak do absolutní špičky mezi býky bez tohoto plemeníka v původu.

GOBI PP

Jen o málo mladším red holštýnským býkem zakoupeným v Německu je HGG Gobi-RED PP. Také zde jde o geneticky bezrohého plemeníka. Gobi je však pro tento znak homozygotem! 100 % jeho potomků zůstává bez rohů, bez ohledu na způsob použití! Jde tedy o naprosto shodnou situaci jako například o býka Ostretin Magua PP NEA 921. Otcem Gobiho je red holštýnský syn Colta Colour, jehož hlavními přednostmi jsou mléko a vemen. Otcem Gobiho matky je Laron, hojně nasazený jako otec býků v červené holštýnské populaci. Dále v původu nacházíme býky Colby, Rubens RED, Lentini a Milestone. Gobi PP s celkovou genomickou plemennou hodnotou RZG 127 patří k nejlepším býkům na německé bázi. Stejně jako Karlo i Gobi má předpoklady být zlepšovatelem mléčné produkce, utváření vemen a končetin i reprodukce.



Golden-Oaks Perk Rae-Red-ET EX 90 MMM Gobiho PP

NOVÍ RED HOLŠTÝNŠTÍ BÝCI NATURALU



Významná kráva z rodiny Arabella, ze které pochází Gobi PP

BARDO

Nejmladším red holštýnským býkem zakoupeným na naši inseminační stanici je DG Bardo-RED. Důvodem pro jeho zakoupení byly jeho vysoké genomické plemenné hodnoty. Hodnota celkového amerického selekčního indexu gTPI 2336 bodů jej řadí mezi nejlepší červené holštýny v populaci. Jeho otcem je americký genomicky otestovaný plemeník Olympian RC (Alchemy x Dorcy). Bardova matka Calbrett Supersire Barb RC je dcerou TOP 1 gTPI býka prověřeného na dcerách Supersireho. Stejně jako v původu Karla najdeme i u Barda hlubokou rodinu matek s vynikajícím hodnocením zevnějšku: Olympian x NC Supersire x VG 86 Super x EX 90 Talent x EX 95 Outside x EX Milan x EX Tony x VG Tempo. Ve třetí generaci matek v původu najdeme známou výstavní krávu Rainyridge Talent Barbara EX 95.



Calbrett Supersire Barb RC – matka Barda



Rainyridge Super Beth – MM Barda



Rainyridge Talent Barbara EX 95 – MMM Barda



HERON



HEL 070

MONTBELIARD

CZ 595993061
*23. 2. 2008

Redon

FR 2529434146

HEL 059

Natif JB

Aurore Bor FR 3912920722

FR 3997030107

NIC 026

2 283 8411 4,06 341 3,45 291

Juliana FR 3994006264

6 305 13024 3,50 456 3,00 395

ČESKÁ REPUBLIKA/ CZECH REPUBLIC 8/2015

Mléko	Milk	+ 650 kg
Tuk	Fat	+ 0,06 % + 32 kg
Bílkoviny	Protein	+ 0,00 % + 23 kg
Opakovatelnost	Reliability	99 % (481 dcer/101 stád)
SIC – celk. sel. index	Total index	118,5
Somatické buňky	Somatic cells	104
Plodnost (pat./mat.)	Fertility	113/99
Dojitelnost	Milkability	95 (96 %)
Porody	Calving	na jalovice/easy
Dlouhověkost	Longevity	127
FW (maso)	Beef index	85



Heron HEL 70



Dcera Herona Helena, chov.: ZOD Habry

PH 8/2015, 192 dcer

	76	88	100	112	124		
rámec						malý	93
osvalení						slabé	72
končetiny						nevyhovující	94
vemeno						nevyhovující	125
výška v kříži						malá	96
délka těla						krátké	82
šířka zádě						úzká	77
hloubka středotrupí						mělké	93
sklon zádě						zdvižená	109
postoj končetin						strmý	95
charakter hlezna						hrubý	105
spěnka						měkká	101
paznehty-patka						nizká	95
délka předního vemene						krátké	112
délka zad. upnutí vem.						krátké	112
upnutí předního vemene						volné	105
závěsný vaz						slabý	113
hloubka vemene						hluboké	109
délka struků						krátké	99
tloušťka struků						tenké	99
rozmístění struků						od sebe	115
postavení struků						do stran	110
čistota vemene						pastruky	89
						velký	93
						vyšoké	72
						ideální	94
						ideální	125
						velká	96
						douhé	82
						široká	77
						hluboké	93
						sražená	109
						šavlovitý	95
						suchý	105
						strmá	101
						vyšoká	95
						douhé	112
						douhé	112
						pevný	105
						výrazný	113
						mělké	109
						douhé	99
						silné	99
						k sobě	115
						do středu	110
						bez závad	89

Rámec – Frame. Osvalení – Muscularity. Končetiny celkem – Feet and Legs. Vemeno celkem – Udder.

Heron je 100% montbeliard a narodil se po importu embrya z Francie. Pochází ze špičkové kombinace býků Redon x Natif. Heronova matka Aurore Bor je úspěšnou výstavní krávou. Pro silný rodokmen byl Heron v testaci velmi oblíbeným plemeníkem a tak má již vysoký počet dcer a tedy i velkou opakovatelnost výsledků. Na vysoké popularitě se později podepsala i špičková vlastní plodnost býka. Dcery vynikají vysokou mléčnou užitkovostí i mléčnými složkami. Mají optimální střední tělesný rámec a dobře utvářené končetiny. Osvalení i utváření vemene odpovídá plemeni. Do přípařovacího plánu jej doporučujeme především do pozice spolehlivého zlepšovatele utváření vemene.



Výborná vlastní plodnost Excelentní vemena Mléčný výkon
Great paternal fertility Great udders Milk

IMPERATOR



HEL 079

MONTBELIARD

JHB Imperator ET
CZ 610081053
*12. 7. 2009

Redon

FR 2529434146

HEL 059

Gardian

Reine FR 4240318968

FR 7191071104

HEL 023

2 305 12657 3,83 485 3,08 390

Nancy FR 4297011433

2 305 11958 3,62 433 2,98 356

ČESKÁ REPUBLIKA/ CZECH REPUBLIC 8/2015

Mléko	Milk	+566 kg
Tuk	Fat	+0,02 % +25 kg
Bílkoviny	Protein	+0,02 % +21 kg
Opakovatelnost	Reliability	89 % (97 dcer/36 stád)
SIC – celk. sel.index	Total index	115,4
Somatické buňky	Somatic cells	91
Plodnost (pat./mat.)	Fertility	118/90
Dojitelnost	Milkability	109 (77 %)
Porody	Calving	na krávy/cows
Dlouhověkost	Longevity	134
FW (maso)	Beef index	89

PH 8/2015, 63 dcer

76 88 100 112 124

rámec osvalení	malý slabé		velký vysoké	100 90
končetiny vemeno	nevyhovující nevyhovující		ideální ideální	81 111
výška v kříži	malá		velká	103
délka těla	krátké		douhé	98
šířka zádě	úzká		široká	92
hloubka středotrupí	mělké		hluboké	102
sklon zádě	zdvížená		sražená	117
postoj končetin	strmý		šavlovitý	98
charakter hlezna	hrubý		suchý	100
spěnka	měkká		strmá	89
paznehty-patka	nizká		vysoká	92
délka předního vemene	krátké		douhé	95
délka zad. upnutí vem.	krátké		douhé	113
upnutí předního vemene	volné		pevný	104
závěsný vaz	slabý		výrazný	114
hloubka vemene	hluboké		mělké	102
délka struků	krátké		douhé	95
tloušťka struků	tenké		silné	105
rozmístění struků	od sebe		k sobě	96
postavení struků	do stran		do středu	100
čistota vemene	pastruky		bez závad	85

Rámec – Frame. Osvalení – Muscularity. Končetiny celkem – Feet and Legs. Vemeno celkem – Udder.

Imperator se narodil na Chrudimsku v podniku Zemědělská, a.s. Horní Bradlo po dovozu embrya z Francie. Prošel odchovnou plemenných býků v Bohdalci s fantastickým denním přírůstkem 1676 g, čímž překonal svoje vrstevníky o 200 g. To je úctyhodný výkon na zástupce plemene montbeliard. Jeho dcery jsou středního tělesného rámce a mají vzhledem k plemenné příslušnosti býka velmi solidní osvalení. K přednostem tohoto plemeníka patří bezesporu i jeho špičková vlastní plodnost.



Dcera Imperatora Conny CZ 309068921, chov.: ZD Vysočina, farma Zbýšov

✓ Skvělá vlastní plodnost Mléčný výkon
Excellent paternal fertility Milk

ORIGINAL FRANCOUZSKÝ GENOFOND OVĚŘENÝ V DOMÁCÍCH PODMÍNKÁCH

JHB Regina se narodila v Zemědělské, a.s. Horní Bradlo po dovozu embrya z Francie. Její otec Piombo je synem Isangrina. Piombo byl využíván jako otec býků ve Francii, ale u nás k dispozici nebyl. Matka JHB Reginy, francouzská Verveine, byla stejně jako její matka Reine intenzivně využívána jako matka býků u francouzské plemenářské společnosti Umotest. Na první laktaci JHB Regina vyprodukovala za 305 dní 8199 kg mléka při 4,17 % tuku a 3,59 % bílkovin. Produkci 294 kg bílkovin na první laktaci překonala svoje vrstevnice na první laktaci o 26 %. Na druhé laktaci se Regine opět dařilo. S užitkovostí 11 256 kg mléka 4,35 % tuku 490 kg tuku 3,65 % bílkovin a 411 kg bílkovin překonala svoje vrstevníky na vyšších laktacích dokonce o 35 %. JHB Regina má i velmi dobré utváření zevnějšíku, zejména pokud jde o znaky vemene. V inseminaci působí tři její synové: AMT 76 Monty a AMT 78 Monteko jsou po býku Urbaniste, Latex NIC 51 je synem Valfina.



JHB Regina, chov.: Zemědělská, a.s. Horní Bradlo

LATEX

JHB Latex
CZ 679393053
*13. 10. 2012

Valfin JB

FR 3920260325	NIC 015	Piombo
JHB Regina CZ 219510953		FR 4240325029
2 305 11256 4,35 490 3,65 411	G+83	Verveine FR 4240854714
		2 305 11052 4,00 442 3,19 353



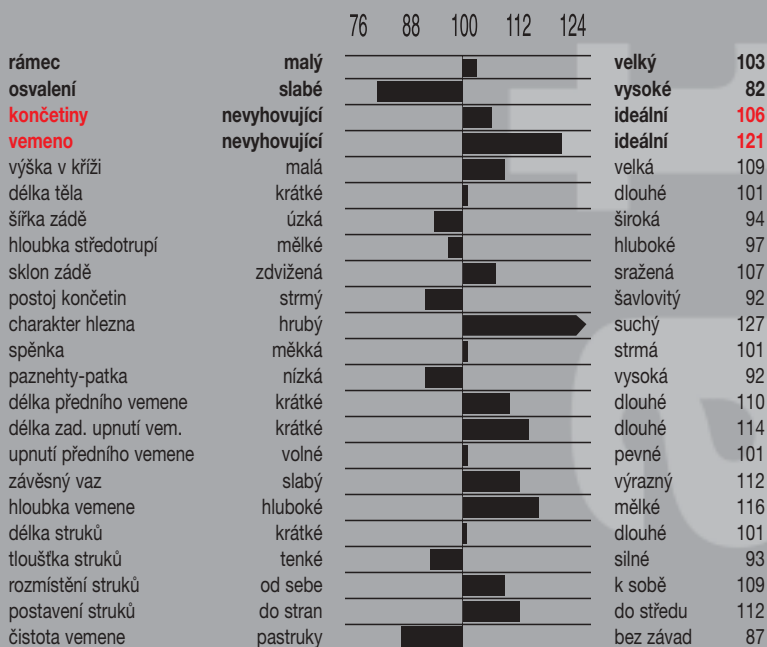
NIC 051

MONTBELIARD

Genomické plemenné hodnoty/ Genomic breeding values 8/2015 (DAC)

Mléko	Milk	+491 kg
Tuk	Fat	-0,05 % +16 kg
Bílkoviny	Protein	+0,00 % +17 kg
GZW (celk. sel. index)	gGZW	113 (55 %)
MW (mléko)	MW	114 (54 %)
FW (maso)	FW	88 (52 %)
FIT (fitness)	Fitness index	113 (44 %)
Dlouhověkost	Longevity	111 (39 %)
Somatické buňky	Somatic cells	105 (53 %)
Plodnost (pat./mat.)	Fertility	124/104 (20 %)
Snadnost telení (pat./mat.)	Calving	104 (36 %)/93 (26 %)
Dojitelnost	Milkability	105 (53 %)

PH 8/2015



Rámec – Frame. Osvalení – Muscularity. Končetiny celkem – Feet and Legs. Vemeno celkem – Udder.



Latex NIC 051



Vlastní plodnost 124
Paternal fertility 124

NORMAN



JHB Norman
CZ 706686053
*25. 1. 2014

HEL 110

MONTBELIARD

Brink

FR 2538941976	HEL 094	Valfin JB	
JHB Regina 1	CZ 278042953	FR 3920260325	NIC 015
1 305 8733, 3,96 346 3,66 320	G+81	JHB Regina	CZ 219510953
		2 305 11256 4,35 490 3,65 411	G+83



Norman HEL 110

MONTY



JHB Monty
CZ 683086053
*7. 1. 2013

AMT 076

MONTBELIARD

Urbaniste

FR 7120743395	AMT 030	Piombo	
JHB Regina	CZ 219510953	FR 4240325029	
2 305 11256 4,35 490 3,65 411	G+83	Verveine	FR 4240854714
		2 305 11052 4,00 442 3,19 353	



Monty AMT 076

✓ **Nepříbuzný otec**
Outcross sire

✓ **Skvělá vlastní plodnost 123**
Great paternal fertility 123

MONTEKO



JHB Monteko
CZ 683089053
*14. 1. 2013

AMT 078

MONTBELIARD

Urbaniste

FR 7120743395	AMT 030	Piombo	
JHB Regina	CZ 219510953	FR 4240325029	
2 305 11256 4,35 490 3,65 411	G+83	Verveine	FR 4240854714
		2 305 11052 4,00 442 3,19 353	



Monteko AMT 078

LYON



CZ 718394032
*19. 3. 2012

AMT 069

MONTBELIARD

Ubalm

FR 3802432861	AMT 063	Valfin JB	
CZ 259477932		FR 3920260325	NIC 015
3 305 11189 4,15 464 3,61 404	VG 85	CZ 106615932	
		4 305 11580 3,44 398 3,50 405	G+79



Lyon AMT 069

✓ **Skvělá vlastní plodnost 125**
Great paternal fertility 125

✓ **Vlastní plodnost 112**
Paternal Fertility 112

MANITOGEN



MOR 198

FLECKVIEH

DE 943442903
*27. 9. 2008

Manitoba

DE 936487481	MOR 163	Rogen	
Doris DE 936385290		DE 919672241	BCH 069
6 11417 3,9 449 3,8 438		Dora DE 912420252	
		3 11379 4,0 456 3,7 426	

ČESKÁ REPUBLIKA/ CZECH REPUBLIC 8/2015 (DAC)

Mléko	Milk	+ 256 kg
Tuk	Fat	+ 0,01 % + 11 kg
Bílkoviny	Protein	+ 0,07 % + 14 kg
Opakovatelnost	Reliability	95 % (178 dcer/79 stád)
SIC – celk. sel. index	Total index	116,3
Somatické buňky	Somatic cells	104
Plodnost (pat./mat.)	Fertility	121/104
Dojitelnost	Milkability	105
Porody	Calving	na jalovice/easy
Dlouhověkost	Longevity	116
FW (maso)	Beef index	101

PH 8/2015, 130 dcer

	76	88	100	112	124		
rámec						malý	99
osvalení						slabé	117
končetiny						nevyhovující	99
vemeno						nevyhovující	94
výška v kříži						malá	99
délka těla						krátké	91
šířka zádě						úzká	102
hloubka středotrupí						mělké	111
sklon zádě						zdvížená	113
postoj končetin						strmý	94
charakter hlezna						hrubý	101
spěnka						měkká	97
paznehty-patka						nízká	105
délka předního vemene						krátké	106
délka zad. upnutí vem.						krátké	116
upnutí předního vemene						volné	98
závěsný vaz						slabý	100
hloubka vemene						hluboké	84
délka struků						krátké	93
tloušťka struků						tenké	101
rozmístění struků						od sebe	90
postavení struků						do stran	103
čistota vemene						pastruky	110
						velký	99
						vysoké	117
						ideální	99
						ideální	94
						velká	99
						douhé	91
						široká	102
						hluboké	111
						sražená	113
						šavlovitý	94
						suchý	101
						strmá	97
						vysoká	105
						douhé	106
						douhé	116
						pevné	98
						výrazný	100
						mělké	84
						douhé	93
						silné	101
						k sobě	90
						do středu	103
						bez závad	110

Rámec – Frame. Osvalení – Muscularity. Končetiny celkem – Feet and Legs. Vemeno celkem – Udder.

FIT



Manitogen MOR 198



DE 944478898

*10. 1. 2010

Resolut

DE 937694254	RAD 314	Weinold	
835 DE 939930478		DE 933663105	HG 218
6 305 10118 4,35 440 3,39 343 8-6-8-8		Rose DE 934723735	
		7 9731 4,36 424 3,50 340	

NĚMECKO a RAKOUSKO/ GERMANY and AUSTRIA 8/2015 (DAC)

Mléko	Milk	+1206 kg
Tuk	Fat	+0,05 % +55 kg
Bílkoviny	Protein	-0,05 % +38 kg
GZW (celk. sel. index)	gGZW	129 (89 %)
MW (mléko)	MW	130 (94 %)
FW (maso)	FW	99 (98 %)
FIT (fitness)	Fitness index	104 (79 %)
Dlouhověkost	Longevity	106 (68 %)
Plodnost (mat.)	Fertility	97 (61 %)
Dojitelnost	Milkability	113 (93 %)
Snadnost telení (pat./mat.)	Calving	104 (99 %)/106 (82 %)
Somatické buňky	Somatic cells	93 (90 %)



Dcera Bella AT 212505722



		PH 8/2015, 114 dcer						
		76	88	100	112	124		
rámec	malý						velký	109
osvalení	slabé						vysoké	86
končetiny	nevyhovující						ideální	119
vemeno	nevyhovující						ideální	109
výška v kříži	malá						velká	111
délka těla	krátké						douhé	110
šířka zadě	úzká						široká	97
hloubka středotrupí	mělké						hluboké	106
sklon zadě	zdvížená						sražená	114
postoj končetin	strmý						šavlovitý	97
charakter hlezna	hrubý						suchý	114
spěnka	měkká						strmá	106
paznehty-patka	nizká						vysoká	105
délka předního vemene	krátké						douhé	110
délka zad. upnutí vem.	krátké						douhé	108
upnutí předního vemene	volné						pevné	99
závěsný vaz	slabý						výrazný	109
hloubka vemene	hluboké						mělké	101
délka struků	krátké						douhé	92
tloušťka struků	tenké						silné	90
rozmístění struků	od sebe						k sobě	87
postavení struků	do stran						do středu	115
čistota vemene	pastruky						bez závad	90

Rámec – Frame. Osvalení – Muscularity. Končetiny celkem – Feet and Legs. Vemeno celkem – Udder.



Isterschee RAD 500



Dcera Beate DE 0947511065

✓ **Vysoké mléko a mléčný tuk Výborné končetiny Dojitelnost**
Doporučujeme na dcery Vansteina, Mertina, Strellase, Watnox, Hupsola, Hadese

VULKAN



geneticAUSTRIA

RAD 503

AT 273921518
*18. 4. 2010

FLECKVIEH (G100)

GS Rumgo

AT 168213272

RAD 298

Manitoba

Goldi AT 53462116

DE 936487481

MOR 163

4 12461 3,87 506 3,13 390

Gustina AT 755202347

5 10771 4,06 438 3,39 365

NĚMECKO a RAKOUSKO/ GERMANY and AUSTRIA 8/2015 (DAC)

Mléko	Milk	+1079 kg
Tuk	Fat	+0,02 % +46 kg
Bílkoviny	Protein	-0,10 % +30 kg
GZW (celk. sel. index)	gGZW	127 (87 %)
MW (mléko)	MW	124 (90 %)
FW (maso)	FW	100 (97 %)
FIT (fitness)	Fitness index	110 (78 %)
Dlouhověkost	Longevity	103 (68 %)
Plodnost (mat.)	Fertility	99 (63 %)
Dojitelnost	Milkability	103 (93 %)
Snadnost telení (pat./mat.)	Calving	107 (99 %)/112 (79 %)
Somatické buňky	Somatic cells	115 (86 %)

rámec
osvalení
končetiny
vemeno
výška v kříži
délka těla
šířka zádě
hloubka středotrupí
sklon zádě
postoj končetin
charakter hlezna
spěnka
paznehty-pátka
délka předního vemene
délka zad. upnutí vem.
upnutí předního vemene
závěsný vaz
hloubka vemene
délka struků
tloušťka struků
rozmístění struků
postavení struků
čistota vemene

PH 8/2015, 75 dcer

	76	88	100	112	124		
malý	[Bar chart]					velký	114
slabé	[Bar chart]					vysoké	99
nevyhovující	[Bar chart]					ideální	112
nevyhovující	[Bar chart]					ideální	112
malá	[Bar chart]					velká	112
krátké	[Bar chart]					douhé	108
úzká	[Bar chart]					široká	109
mělké	[Bar chart]					hluboké	126
zdvižená	[Bar chart]					sražená	98
strmý	[Bar chart]					šavlovitý	97
hrubý	[Bar chart]					suchý	102
měkká	[Bar chart]					strmá	105
nízká	[Bar chart]					vysoká	110
krátké	[Bar chart]					douhé	127
krátké	[Bar chart]					douhé	106
volné	[Bar chart]					pevné	114
slabý	[Bar chart]					výrazný	98
hluboké	[Bar chart]					mělké	89
krátké	[Bar chart]					douhé	87
tenké	[Bar chart]					silné	103
od sebe	[Bar chart]					k sobě	125
do stran	[Bar chart]					do středu	102
pastruky	[Bar chart]					bez závad	105

Rámec - Frame. Osvalení - Muscularity. Končetiny celkem - Feet and Legs. Vemeno celkem - Udder.



Dcera Fulda AT 265298922



Dcera Mirabell AT 612236619

Dcera Burgi 16 AT 941572219



DE 948202369

*14. 8. 2013

Reumut

DE 944127123	RAD 462	Rau	
Farauna DE 942365665		AT 653713345	RAD 276
11 10791 3,56 384 3,57 385		Famore DE 934727591	
		5 9756 4,6 445 3,9 382	

**Genomické plemenné hodnoty/
Genomic breeding values 8/2015 (DAC)**

Mléko	Milk	+675 kg
Tuk	Fat	+0,03 % +30 kg
Bílkoviny	Protein	+0,03 % +26 kg
GZW (celk. sel. index)	gGZW	130 (70 %)
MW (mléko)	MW	122 (72 %)
FW (maso)	FW	101 (67 %)
FIT (fitness)	Fitness index	126 (68 %)
Dlouhověkost	Longevity	117 (62 %)
Somatické buňky	Somatic cells	116 (69 %)
Plodnost (mat.)	Fertility	102 (51 %)
Snadnost telení (pat./mat.)	Calving	111 (67 %)/102 (61 %)
Dojitelnost	Milkability	104 (70 %)

PH 8/2015

76 88 100 112 124

rámec	malý	103
osvalení	slabé	101
končetiny	nevyhovující	ideální 101
vemeno	nevyhovující	ideální 127
výška v kříži	malá	104
délka těla	krátké	101
šířka zádě	úzká	101
hloubka středotrupí	mělké	105
sklon zádě	zdvižená	100
postoj končetin	strmý	86
charakter hlezna	hrubý	87
spěnka	měkká	100
paznehty-patka	nizká	101
délka předního vemene	krátké	111
délka zad. upnutí vem.	krátké	100
upnutí předního vemene	volné	121
závěsný vaz	slabý	123
hloubka vemene	hluboké	120
délka struků	krátké	101
tloušťka struků	tenké	94
rozmístění struků	od sebe	128
postavení struků	do stran	116
čistota vemene	pastruky	112
	velký	103
	vysoké	101
	ideální	101
	ideální	127
	velká	104
	dlouhé	101
	široká	101
	hluboké	105
	sražená	100
	šavlovitý	86
	suchý	87
	strmá	100
	vysoká	101
	dlouhé	111
	dlouhé	100
	pevný	121
	výrazný	123
	mělké	120
	dlouhé	101
	silné	94
	k sobě	128
	do středu	116
	bez závad	112

Rámec – Frame. Osvalení – Muscularity. Končetiny celkem – Feet and Legs. Vemeno celkem – Udder.

Kromě skvělých bezchybných plemenných hodnot pochází Valor z výborné rodiny. Narodil se a byl i odchován na farmě rodiny Schmaußerových z Illikofenu. Matka Valora – Farauna byla na VFR-Tierschau 2011 ve Schwandorfu rezervní vítězkou. Vyznačuje se excelentním exteriérem a skvělým vememem. Od Farauny stojí na farmě Schmaußerových další tři dcery s dobrou užitkovostí a vysokými plemennými hodnotami. Matka matky Valora – Famore byla dcerou Morrora s velmi dobrým vememem. Zvlášť hodna pozornosti je ale jeho praprababička Fabi. Z této krávy pochází mnoho krav na farmě Schmaußerových. Byla dárkyní embryí a bylo z ní provedeno více embryotransferů. Plemenice Fabi je matkou známého býka Hulocka.



Valor RAD 499



Matka Valora Farauna na výstavě ve Schwandorfu, 2011



Valor RAD 499



JHB Mogul
CZ 706664053
*30. 12. 2013

ČESKÉ STRAKATÉ

Waldbrand

DE 940100513

HG 335

Valfin JB

JHB Eva 3 CZ 278038953

FR 3920260325

NIC 15

1 305 11113 3,79 421 3,55 395

JHB Eva 2 CZ 219507953

2 305 10411 4,59 478 3,49 363

Genomické plemenné hodnoty/ Genomic breeding values 8/2015 (DAC)

Mléko	Milk	+727 kg
Tuk	Fat	-0,07 % +24 kg
Bílkoviny	Protein	+0,02 % +27 kg
GZW (celk. sel. index)	gGZW	130 (63 %)
MW (mléko)	MW	121 (62 %)
FW (maso)	FW	103 (59 %)
FIT (fitness)	Fitness index	121 (61 %)
Dlouhověkost	Longevity	115 (56 %)
Somatické buňky	Somatic cells	108 (60 %)
Plodnost (mat.)	Fertility	100 (48 %)
Snadnost telení (pat./mat.)	Calving	112 (54 %)/103 (48 %)
Dojitelnost	Milkability	113 (61 %)

PH 8/2015

76 88 100 112 124

rámec	malý	velký
osvalení	slabé	vysoké
končetiny	nevyhovující	ideální
vemeno	nevyhovující	ideální
výška v kříži	malá	velká
délka těla	krátké	dlouhé
šířka zádě	úzká	široká
hloubka středotrupí	mělké	hluboké
sklon zádě	dvížená	sražená
postoj končetin	strmý	šavlovitý
charakter hlezna	hrubý	suchý
spěnka	měkká	strmá
paznehty-patka	nízká	vysoká
délka předního vemene	krátké	dlouhé
délka zad. upnutí vem.	krátké	dlouhé
upnutí předního vemene	volné	pevné
závěsný vaz	slabý	výrazný
hloubka vemene	hluboké	mělké
délka struků	krátké	dlouhé
tloušťka struků	tenké	silné
rozmístění struků	od sebe	k sobě
postavení struků	do stran	do středu
čistota vemene	pastruky	bez závad

Rámec – Frame. Osvalení – Muscularity. Končetiny celkem – Feet and Legs. Vemeno celkem – Udder.

Mogul ve svém původu kombinuje nejlepší strakaté býky poslední dekády Waldbrand x Valfin x Rau x Weinold na vysoce výkonné domácí rodině matek. Mogul nabízí bezkonkurenční kompletnost genomických plemenných hodnot. Má vynikající předpoklady předávat na svoje potomky vysoký mléčný výkon a solidní masnou užitkovost v kombinaci se zlepšením utváření končetin i vemene. Chybu nenajdeme ani u znaků zdraví, plodnosti a dlouhověkosti. Mogula můžeme doporučit i pro inseminaci jalovic.



JHB Mogul HG 402

MAHUT



MOR 243

FLECKVIEH

DE 949184177
*12. 5. 2014

Manton

DE 942405989	MOR 229	Hutera	
Adela DE 943765731		DE 941688886	HCH 008
3 10651 5,15 549 3,71 395		373 DE 940629900	
		7 8786 4,39 386 3,70 325	

Genomické plemenné hodnoty/ Genomic breeding values 8/2015 (DAC)

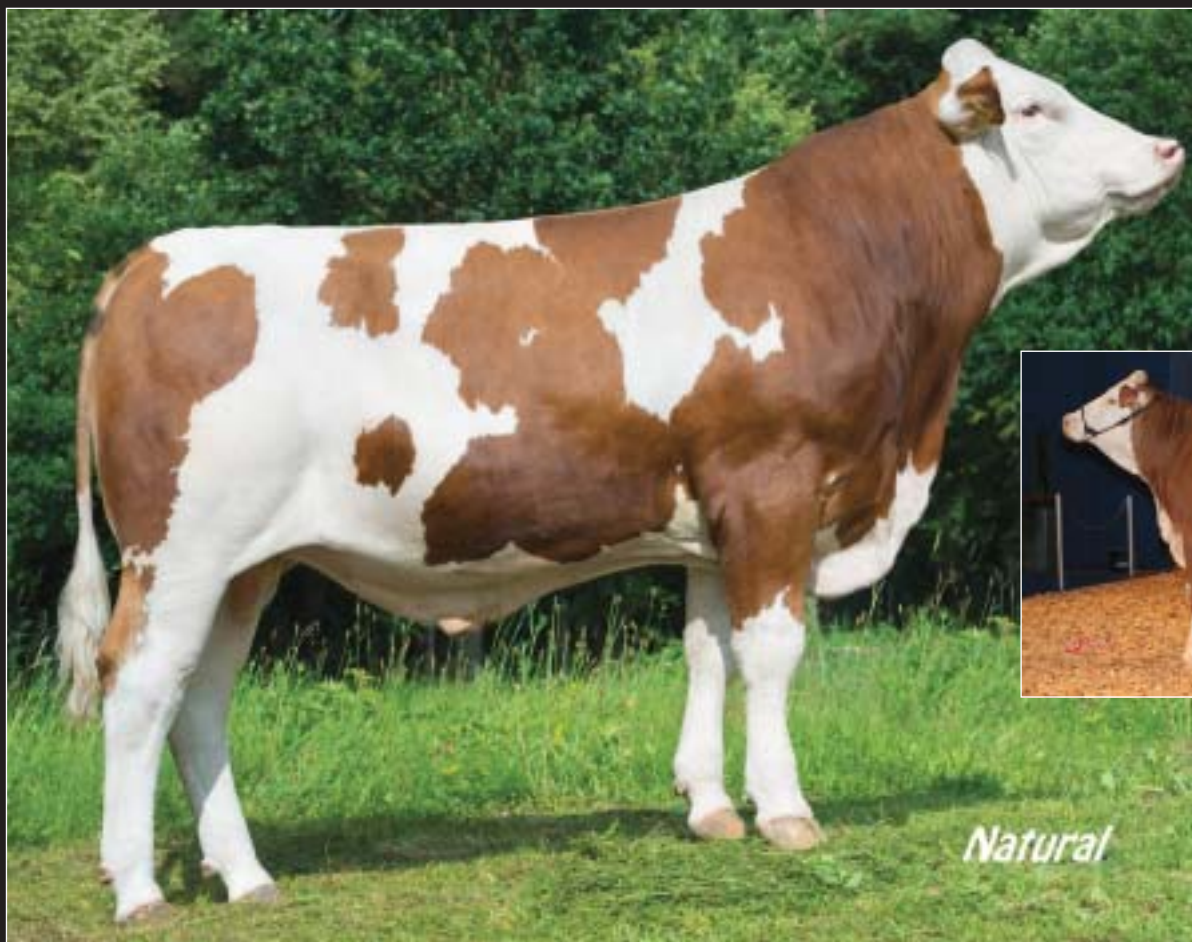
Mléko	Milk	+827 kg
Tuk	Fat	-0,04 % +31 kg
Bílkoviny	Protein	+0,00 % +29 kg
GZW (celk. sel. index)	gGZW	126 (68 %)
MW (mléko)	MW	123 (69 %)
FW (maso)	FW	107 (65 %)
FIT (fitness)	Fitness index	105 (66 %)
Dlouhověkost	Longevity	104 (60 %)
Somatické buňky	Somatic cells	89 (67 %)
Plodnost (mat.)	Fertility	101 (45 %)
Snadnost telení (pat./mat.)	Calving	115 (64 %)/105 (58 %)
Dojitelnost	Milkability	109 (67 %)

PH 8/2015

	76	88	100	112	124		
rámec						malý	108
osvalení						slabé	110
končetiny						nevyhovující	112
vemeno						nevyhovující	110
výška v kříži						malá	109
délka těla						krátké	109
šířka zádě						úzká	104
hloubka středotrupí						mělké	113
sklon zádě						zdvižená	97
postoj končetin						strmý	102
charakter hlezna						hrubý	99
spěnka						měkká	110
paznehty-patka						nízká	113
délka předního vemene						krátké	115
délka zad. upnutí vem.						krátké	102
upnutí předního vemene						volné	113
závěsný vaz						slabý	106
hloubka vemene						hluboké	102
délka struků						krátké	98
tloušťka struků						tenké	93
rozmístění struků						od sebe	98
postavení struků						do stran	106
čistota vemene						pastruky	101
						velký	108
						vysoké	110
						ideální	112
						ideální	110
						velká	109
						douhé	109
						široká	104
						hluboké	113
						sražená	97
						šavlovitý	102
						suchý	99
						strmá	110
						vysoká	113
						douhé	115
						douhé	102
						pevné	113
						výrazný	106
						mělké	102
						douhé	98
						silné	93
						k sobě	98
						do středu	106
						bez závad	101

Rámec – Frame. Osvalení – Muscularity. Končetiny celkem – Feet and Legs. Vemeno celkem – Udder.

Mahut je synem Mantona a pochází z velmi dlouhověké linie krav, jeho matka matky je stále i po sedmi oteleních ve stáji na farmě. Matka Mahuta Adela, vysoceužitková plemenička, byla v roce 2012 představena na výstavě Eurotier v Hanoveru ve skupině dcer po Huterovi. Na první pohled každého zaujme výborným exteriérem i přesto, že má za sebou tři laktace a dva embryotransfery. Výborné spojení dcery Hutery s býkem Mantonem dalo vznik zcela vyrovnanému býkovi Mahutovi, pokud jde o exteriér i s velmi dobrou hloubkou hrudníku. Dává předpoklad pro dcery s výbornou mléčnou užitkovostí, dobrými hodnotami pro tuk i bílkoviny. Rovněž znaky fitness a masná užitkovost se očekávají na dobré úrovni. Díky dobré genomické plemenné hodnotě pro průběh porodů je Mahut vhodný na jalovice.



Matka Mahuta Adela na výstavě v Hanoveru v roce 2012

Mahut MOR 243



PAUER



TMB 021

Topaz Prelude Pauer TM
CH 110266073655
*24. 11. 1999

BROWN – SWISS
aAa: 516342

Betta Vue Emory **Prelude ET**

US 1876680

K Top Acres **Dotson ET**

R Hart CD Candy ET US 8407320

US 1798012

2 305 14937 4,37 653 3,25 486

Gentle Breeze Mat Christine US 7088490

5 365 15068 4,20 635 3,30 502 EX 90

ŠVÝCARSKO 8/2015

Mléko	+509 kg
Tuk	-0,08 % +14 kg
Bílkoviny	+0,09 % +24 kg
Opakovatelnost	99 % (883 dcer/468 stád)
GZW (celkový selekční index)	117
MIW (plemenná hodnota pro mléko)	118
FIW (plemenná hodnota pro fitness)	106
Somatické buňky	93 (99 %)
Dlouhověkost	99 (93 %)
Dojitelnost/perzistence	116 (697 dcer)/113 (99 %)
Plodnost (mat.)	103

zevnějšek celkem
končetiny celkem
vemeno celkem
rámec
zád'
výška v kohoutku
hloubka těla
šířka hrudniku
pevnost hřbetní linie
délka zádě
šířka zádě
sklon zádě
zadní konč. z boku
utváření hlezna
spěnka
sklon paznehtů
délka před. vemene
přední upnutí vemene
zadní šířka vemene
zadní výška vemene
hloubka vemene
závěsný vaz
délka struků
tloušťka struků
rozmístění struků
přední struky
zadní struky

nevyhovující
nevyhovující
nevyhovující
malý
nevyhovující
malá
mělké
úzký
měkká
krátká
úzká
zdvižená
strmé
lymfatické
měkká
ploché
krátké
volné
úzké
nízké
hluboké
slabý
krátké
tenké
daleko
od sebe
od sebe

76 88 100 112 124

		ideální	112
		ideální	112
		ideální	111
		velký	109
		ideální	119
		velká	114
		hluboké	111
		široký	102
		pevná	98
		dlouhá	108
		široká	98
		sražená	113
		šavlovité	102
		suché	107
		strmě	120
		strmé	97
		dlouhé	103
		pevné	105
		široké	104
		vysoké	118
		mělké	105
		výrazný	110
		dlouhé	99
		silné	107
		bližko	99
		k sobě	94
		k sobě	96



Dcera Katja, chov.: Valär Hans, Jenaz



Exteriér Špičkový původ Vysoká spolehlivost

POLITAN



TMB 022

CH 120024342046
*27. 11. 2002

BROWN – SWISS
aAa: 264135

Cadonau Peerless **Poldi** *TM

110436082333 CH

Westley Matt **Gordon**

Gordola 110907201508 CH

116924 IT

PAT 002

5 305 14022 4,18 586 3,46 485

EX 93

Elvia 110907184009 CH

4 305 12399 3,80 468 3,40 426 VG 86

ŠVÝCARSKO 8/2015

Mléko	+244 kg
Tuk	+0,17 % +22 kg
Bílkoviny	+0,12 % +17 kg
Opakovatelnost	99 % (1672 dcer/876 stád)
GZW (celkový selekční index)	112
MIW (plemenná hodnota pro mléko)	113
FIW (plemenná hodnota pro fitness)	115
Somatické buňky	90 (99 %)
Dlouhověkost	101 (97 %)
Dojitelnost/perzistence	109 (1380 dcer)/100 (99 %)
Plodnost (mat.)	116

zevnějšek celkem
končetiny celkem
vemeno celkem
rámec
zád'
výška v kohoutku
hloubka těla
šířka hrudniku
pevnost hřbetní linie
délka zádě
šířka zádě
sklon zádě
zadní konč. z boku
utváření hlezna
spěnka
sklon paznehtů
délka před. vemene
přední upnutí vemene
zadní šířka vemene
zadní výška vemene
hloubka vemene
závěsný vaz
délka struků
tloušťka struků
rozmístění struků
přední struky
zadní struky

nevyhovující
nevyhovující
nevyhovující
malý
nevyhovující
malá
mělké
úzký
měkká
krátká
úzká
zdvižená
strmé
lymfatické
měkká
ploché
krátké
volné
úzké
nízké
hluboké
slabý
krátké
tenké
daleko
od sebe
od sebe

76 88 100 112 124

		ideální	104
		ideální	98
		ideální	107
		velký	106
		ideální	106
		velká	107
		hluboké	101
		široký	96
		pevná	114
		dlouhá	94
		široká	99
		sražená	100
		šavlovité	101
		suché	101
		strmě	83
		strmé	101
		dlouhé	114
		pevné	82
		široké	104
		vysoké	108
		mělké	107
		výrazný	105
		dlouhé	90
		silné	88
		bližko	104
		k sobě	108
		k sobě	102

Dcera Desire, chov.: Manser Bruno, Muolen



**Vysoká spolehlivost Mléčné složky
Stovky dcer ve Švýcarsku a pěkné dcery i v ČR**

ADAM



TMB 013

Adam ET
CZ 17413021
*22. 4. 2003

BROWN – SWISS

Jet Dotsy **Catullo** ET

IT 125652	Emory Tammys Zoldo
Sonda Zoldo Giana IT 24000008928	IT 121852
2 305 12145 3,20 384 3,50 420 G+84	Prophet Titan Jessica IT 110410
	3 305 12577 4,10 515 3,50 437 EX 90

RODOKMENOVÉ PLEMENNÉ HODNOTY

Mléko	+767 kg
Tuk	-0,16 % +19 kg
Bílkoviny	-0,14 % +17 kg



Adam TMB 013

ALFONS



TMB 012

Alfons ET
CZ 17412021
*10. 4. 2003

BROWN – SWISS

R Hart Christians **Ace** ET

US 190202	P.F.B.Emory Playboy ET
Rare-Playboy-Lena IT 34000404381	IT 121470
2 305 10006 3,80 377 3,30 325	Rare P.Rose-Grace IT 128691
	1 304 8699 3,40 294 3,40 295 EX 90

RODOKMENOVÉ PLEMENNÉ HODNOTY

Mléko	+375 kg
Tuk	-0,04 % +12 kg
Bílkoviny	+0,05 % +16 kg



Alfons TMB 012

FERDINAND



JFR 002

Ferdinand BB
CZ 117516032
*28. 7. 2004

JERSEY

Oda **Flab**

DK 49299	JFR 001	Highland Duncan Lester
CZ 12244347	US 645454	JTP 006
3 305 7419 4,90 366 4,10 303	CZ 73286307	
	4 305 6585 6,40 419 4,50 297	



Ferdinand JFR 002

KELT



JTP 029

Kelt ET
CZ 47155387
*30. 5. 2000

JERSEY

Greenwood Sooner **Khan**

US 654220	JTP 012	Fyn Bov
DK 192120881	DK 45032	JEN 005
3 305 6570 6,30 414 4,30 281	DK 192120591	
	4 5462 6,80 373 4,10 223	



Kelt JTP 029

MEDARD



JMA 002
JERSEY

CZ 571520021
*30. 8. 2007

DJ Michel

DK 302129

JMA 001

Q Lic

CZ 98933921

2 305 6081 5,90 359 4,30 259

DK 301191

JHO 012

CZ 6444152

6 305 7944 6,20 496 4,20 334



Medard JMA 002



MIKEŠ



JDM 008

JERSEY

CZ 80338387
*4. 3. 1997

Ojy Mikkel

DK 1063

JDM 003

Fyn Sonke

CZ 443347

DK 47839

4 305 7774 6,29 489 4,09 318

DK 195890094

Ø 8 lakt. 5276 6,89 364 4,27 225



Mikeš JDM 008

ROSS



ART 018

AYRSHIRE

aAa: 156234

Palmyra Pardner Ross ET

US 100414769

*23. 12. 2004

Woodland View Pardner ET

US 811799

Palmyra Lover's Heligo's ET

Galney-EPC LH. Rosy US 100110610

US 145622

3 305 13398 3,68 493 3,01 403

EX 90

Covey-Farms Reno Rosy US 10011461

3 305 15182 3,13 475 2,85 433

EX 91



Galney-EPC LH Rosy EX 90, matka Rosse



**Špičkový kanadsko-americký původ
Mezinárodně využíván**

NATURAL



e-shop

<http://natural.ibyznys.cz/>

**První internetový obchod pro
prodej inseminačních dávek
v Česku**

**Nabídka dávek býků
17 masných plemen**

**Nabídka kontejnerů na dusík
a dávky s dlouhodobou údržností**

Rychlé a spolehlivé vyřízení objednávky

www.naturalgen.cz
natural@naturalgen.cz
objednavky@naturalgen.cz
tel.: 257 740 348





Natural, spol. s r. o.

Chovatelů 413,

252 09 Hradištko pod Medníkem

tel.: +420 257 740 348, fax: +420 257 740 550

e-mail: natural@naturalgen.cz, www.naturalgen.cz

objednávky: Ing. Zdeněk Tomeš a Ing. Andrea Kalinová, objednavky@naturalgen.cz

Hlavní šlechtitel společnosti: Ing. Josef Šlejtr

mobil: +420 734 753 006 nebo +420 603 109 542, e-mail: slejtr@naturalgen.cz

STŘEDISKO BLANSKO:

vedoucí Zdeněk Měšťan, Na Ulici 170, 679 21 Černá Hora,
mobil: 608 883 820, e-mail: mestan@naturalgen.cz

STŘEDISKO HRADEC KRÁLOVÉ:

vedoucí Ing. Bohumír Beneš,
mobil: 605 249 360, e-mail: benes@naturalgen.cz

STŘEDISKO KUTNÁ HORA:

vedoucí Bc. Jana Skálová, Svatý Mikuláš 139, 284 01 Kutná Hora,
mobil: 724 719 041, e-mail: skalova@naturalgen.cz

STŘEDISKO LIBEREC:

vedoucí Ing. Michal Rutte, Chodská 7, 460 10 Liberec,
tel.: 486 141 584, 486 142 190, mobil: 602 457 491,
e-mail: liberec@naturalgen.cz,
účetní – Alena Kresničerová, mobil: 602 450 579,
šlechtitelka – Ing. Zdenka Kabátková, mobil: 724 259 529

STŘEDISKO PÍSEK:

vedoucí Ing. Zbyněk Hašpl,
mobil: 602 653 062, e-mail: haspl@naturalgen.cz

STŘEDISKO PRACHATICE:

vedoucí Ing. Jan Švácha, Nad Kovárnou 1301, 383 01 Prachatice,
tel.: 388 316 727, mobil: 603 535 269, e-mail: svacha@naturalgen.cz

pracoviště HORAŽDOVICE – MALÝ BOR:

Ing. Jitka Halmlová, Malý Bor 144, 341 01 Horaždovice,
tel.: 376 512 764, mobil: 602 326 859,
e-mail: halmlova@naturalgen.cz

STŘEDISKO ROKYCANY – SIRÁ:

vedoucí Petr Novák, Sirá 8, 337 01 Rokycany,
mobil: 734 753 010, 602 123 489,
e-mail: novak@naturalgen.cz

pracoviště TACHOV:

Zdeněk Sovka, Polní 291, 354 72 Drmoul,
mobil: 723 087 709, e-mail: tachov@naturalgen.cz

STŘEDISKO SEVERNÍ MORAVA:

vedoucí Ing. Renáta Kolovratová,
mobil: 733 124 443, e-mail: kolovratova@naturalgen.cz

STŘEDISKO STŘEDNÍ ČECHY:

vedoucí Ing. Radim Hájek,
mobil: 731 443 565, e-mail: hajek@naturalgen.cz

STŘEDISKO SULEJOVICE:

vedoucí Otto Thoman, Kaplířova 233, 411 11 Sulejovice,
tel.: 416 538 035, mobil: 602 483 609, e-mail: thoman@naturalgen.cz
Ing. Alena Šťastná, mobil: 602 441 749,
e-mail: stastna@naturalgen.cz
účetní – Miroslava Dědková, mobil: 606 631 558,
e-mail: roudnice@naturalgen.cz

pracoviště DUBÁ a LOUNY:

Ing. Gabriela Gahlerová, mobil: 734 255 457,
e-mail: gahlerova@naturalgen.cz
Korespondence na adresu:
Jaroslav Svačina, Jestřebí 3, 471 61 Jestřebí

STŘEDISKO TÁBOR – ekonomické služby:

Věra Nechvátalová, Želeč 196, 391 74 Želeč,
mobil: 602 486 158, e-mail: tabor@naturalgen.cz

STŘEDISKO VLAŠIM:

vedoucí Ing. Tomáš Hanousek,
mobil: 777 739 689, e-mail: hanousek@naturalgen.cz

STŘEDISKO ŽDÁR NAD SÁZAVOU:

vedoucí Ing. Miroslav Totušek,
Jimramovské Pavlovice 6, 592 42 Jimramov,
mobil: 606 711 696, e-mail: totusek@naturalgen.cz

STŘEDISKO ÚSTŘEDNÍ EVIDENCE A KONTROLY UŽITKOVOSTI:

Jarmila Rosenkrancová, Kokořínská 2981, 276 01 Mělník,
mobil: 602 690 228, 606 633 592, e-mail: ku@naturalgen.cz

CENTRÁLA HRADIŠTKO:

Chovatelů 413, 252 09 Hradištko pod Medníkem
Ing. Hana Štráfěldová, export-import manager,
mobil: +420 602 350 959, e-mail: hana@naturalgen.cz
Ing. Vladimír Petru, provozní náměstek,
mobil: 725 591 330, e-mail: petru@naturalgen.cz
Ing. Ladislav Bartásek, ekonom,
mobil: 606 642 884, e-mail: ekonom@naturalgen.cz
Ing. Zuzana Biniová, vedoucí laboratoře a koordinátor projektů,
mobil: +420 730 510 141, e-mail: zuzana@naturalgen.cz